

Opole, 01.10.2019r.

WSZYSCY WYKONAWCY

Dotyczy:

Postępowania o udzielenie zamówienia publicznego w trybie przetargu nieograniczonego na realizację zadania pn. "Budowa budynku administracji publicznej „Centrum Usług Publicznych” – zadanie nr 1 i 2 wraz z zagospodarowaniem terenu w Opolu przy ul. Plebiscytowej”

(sprawa: ZP-VII/2019)

Odpowiedzi na pytania z dnia 17,18,19.09.2019r. cz.2

Na podstawie art. 38 ust. 1-2 ustawy Prawo zamówień publicznych z dnia 29.01.2004r. (tekst jednolity Dz. U. z 2018 r., poz. 1986 ze zmianami), Zamawiający udziela odpowiedzi na poniższe pytanie zadane przez Wykonawcę.

Treść niniejszego wyjaśnienia, bez ujawniania źródła zapytania, zamieszcza się na stronie internetowej Zamawiającego.

Pytanie 1

Przekazane rozpoznanie podłoża jest niewystraszające do prawidłowej wyceny oferty w zakresie wykonania wykopu, ewentualnego odwodnienia (lub jego braku) i posadowienia budynku. Zgodnie z obowiązującymi normami, badania podłoża należy wykonać na głębokość do 5 m poniżej spodu fundamentu. W związku z powyższym, dla przedmiotowego zadania, prawidłowo wykonane badania powinny mieć głębokość ok. 9-10 m. Wiercenia geotechniczne wykonano do gł. 2-3 m ppt, sam wykop ma głębokość ok. 4-5 m, w związku z czym Wykonawca nie dysponuje wystarczającymi danymi do zaplanowania robót ziemnych i oceny ryzyk jakie może napotkać w trakcie ich wykonywania.

Dołączone do dokumentacji badania geofizyczne są jedynie interpretacją, a nie danymi zaobserwowanymi i pomierzonymi, dodatkowo do prawidłowej kalibracji pomiarów GPR na głębokość 10 m należy dysponować wierceniami wykonanymi do tej samej głębokości. W związku z powyższym przygotowanie oferty cenowej w oparciu o pomiary geofizyczne stanowi znaczne ryzyko dla Wykonawcy.

Dodatkowo Wykonawca nie dysponuje żadną informacją wskazującą na obecność wody gruntowej w wykopie, w związku z czym nie ma obowiązku wyceny odwodnienia wykopu w trakcie prowadzenia robót ziemnych. W przypadku konieczności odwadniania wykopu, zostanie to potraktowane jako roboty dodatkowe i podlegać będzie rozszczeniu.

Odpowiedź

Zamawiający zleca wykonanie zamówienia fachowym wykonawcom i jednoznacznie określił, iż wymaga od nich dodatkowego sprawdzenia warunków realizacji zamówienia celem jak najlepszego przewidzenia ewentualnych dodatkowych kosztów, których poniesienie jest niezbędne w celu prawidłowego wykonania umowy. Zamawiający przypomina, iż za wykonania przedmiotu umowy oferuje wynagrodzenie ryczałtowe (art. 632 K.c.).

Pytanie 2

Prosimy o wyjaśnienie rozbieżności pomiędzy informacją dotyczącą w-wy II na przekrojach geotechnicznych, a wynikami badań laboratoryjnych wytrzymałości skał na ściskanie.

Zgodnie z informacją na załączniku nr 4, podłoże skalne stanowią skały miękkie SM. Według

normy PN-86/B-02480 skały miękkie charakteryzują się wytrzymałością $R_c \leq 5 \text{ Mpa}$. Wytrzymałość na ściskanie, oznaczona laboratoryjnie na próbkach pobranych z terenu badań, oscyluje w granicach 49,9MPa-60,1MPa co wskazuje na skałę bardzo mocną. Wytrzymałość skały ma zasadniczy wpływ na metodę i czas wykonywania wykopu, co w znaczący sposób wpływa na wycenę oferty. Warto podkreślić, że część Wykonawców może podejść w sposób ryzykowny i do oferty przyjąć optymistyczny, czyli tańszy wariant wyceny robót. Część Wykonawców wyceni wykonanie wykopów w skale twardej, przez co ich oferty będą znacznie droższe, a przez co nieporównywalne do ofert konkurencji. Prosimy o podanie w sposób jednoznaczny i niebudzący żadnych wątpliwości, jaką charakterystykę podłoża skalnego wszyscy Wykonawcy powinni przyjąć do wyceny ofert, tak aby były one porównywalne. Prosimy też o potwierdzenie, że jeżeli przyjęte założenia okażą się błędne, a Wykonawca będzie zmuszony do zwiększenia nakładu pracy i środków do wykonania zadania, zostaną one rozliczone jako roboty dodatkowe.

Odpowiedź

Zamawiający zleca wykonanie zamówienia fachowym wykonawcom i jednoznacznie określił, iż wymaga od nich dodatkowego sprawdzenia warunków realizacji zamówienia celem jak najlepszego przewidzenia ewentualnych dodatkowych kosztów, których poniesienie jest niezbędne w celu prawidłowego wykonania umowy. Zamawiający przypomina, iż za wykonania przedmiotu umowy oferuje wynagrodzenie ryczałtowe (art. 632 K.c.).

Pytanie 3

Prosimy o udostępnienie dodatkowych badań wykonanych w strefie zaobserwowanych zjawisk krasowych, które stanowią poważne strefy osłabienia, co wiąże się również ze zmianami stanu naprężeń w skałach, mogącymi prowadzić do dalszych deformacji ośrodka skalnego. Realizacja obiektów budowlanych na obszarach krasowych stwarza niebezpieczeństwo nagłych zawałów oraz nierównomiernych osiadań, wynikających z niejednorodnej budowy podłoża. Aby zapobiec takim negatywnym skutkom konieczne jest zastosowanie specjalnych rozwiązań związanych z posadowieniem konstrukcji drogi oraz obiektów inżynierskich. Dodatkowo informujemy, że zgodnie z Rozporządzeniem Ministra Transportu, Budownictwa i Gospodarki Morskiej z dnia 25 kwietnia 2012 r. w sprawie ustalania geotechnicznych warunków posadawiania obiektów budowlanych, występowanie zjawisk krasowych w podłożu kwalifikuje budowlę do III kategorii geotechnicznej, co wiąże się z koniecznością wykonania Projektu Robót Geologicznych i Dokumentacji Geologiczno-Inżynierskiej, co leży w zakresie obowiązku Inwestora. Przedstawiona Opinia Geotechniczna z dokumentacją badań podłoża gruntowego jest niewystarczająca.

Odpowiedź

Zamawiający zleca wykonanie zamówienia fachowym wykonawcom i jednoznacznie określił, iż wymaga od nich dodatkowego sprawdzenia warunków realizacji zamówienia celem jak najlepszego przewidzenia ewentualnych dodatkowych kosztów, których poniesienie jest niezbędne w celu prawidłowego wykonania umowy. Zamawiający przypomina, iż za wykonania przedmiotu umowy oferuje wynagrodzenie ryczałtowe (art. 632 K.c.).

Pytanie 4

Prosimy o udostępnienie wyników badań chemicznych (pod kątem zanieczyszczeń) gruntów i ewentualnie wody gruntowej. Jeżeli Zamawiający nie dysponuje takimi danymi, prosimy o

potwierdzenie, że wszelkie koszty związane z ewentualną remediacją gruntów zostaną rozliczone jako roboty dodatkowe.

Odpowiedź

Zamawiający udzielił już odpowiedzi na pytanie.

Pytanie 5

Ze względu na budowę w bliskim sąsiedztwie budynku rozdzielni prosimy o przekazanie opinii technicznej tego budynku wraz z informacjami nt. jego posadowienia, inwentaryzacji budynku.

Odpowiedź

Nie dysponuje się dokumentacją dot. rozdzielni.

Pytanie 6

Prosimy o informację czy Inwestor zamierza przekazać rysunki wykonawcze dla stropów umożliwiające wykonanie konstrukcji jako monolitycznej.

Odpowiedź

Zakłada się realizację stropów w technologii filigran lub mat rozwijanych. Rysunki warsztatowe zbrojenia są w zakresie realizacji wykonawcy.

Pytanie 7

Jeśli nie, po czyjej stronie jest opracowanie projektu wykonawczego dla konstrukcji monolitycznej. Prosimy o wyjaśnienie kwestii praw autorskich. Prosimy o informację jak będzie rozliczane zbrojenie w przypadku różnic w stosunku do schematów przekazanych w dokumentacji.

Odpowiedź

Jeśli wykonawca zdecyduje się realizować konstrukcję w technologii betonu monolitycznego, wykonanie rysunków zbrojarskich jest po jego stronie. Rysunki muszą być uzgodnieniu z projektantem. Nie przewiduje się by ilość zbrojenia przekroczyła podane wartości.

Pytanie 8

Prosimy o informację czy jest konieczne zbrojenie stóp fundamentowych na przebiecie jak pokazano na rys 541_KW_0_S_001.

Odpowiedź

Tak, potwierdzamy.

Pytanie 9

Prosimy o informację czy w długościach zbrojenia ław fundamentowych zostało przewidziane zbrojenie kotwiące (uciągające) z stopami i innymi fundamentami? Czy zostały wliczone zakłady prętów?

Odpowiedź

Tak.

Pytanie 10

Prosimy o informację czy w zbrojeniu ścian zostały przewidziane zakłady itp.

Odpowiedź

Tak.

Pytanie 11

W zestawieniu na rysunku 541_KW_0_Z_404 brakuje pozycji zbrojeniowych co ma wpływ na zniżenie ilości zbrojenia.

Odpowiedź

Nie dostrzeżono brakujących pozycji zbrojeniowych. Oferent powinien ująć w ofercie wartości wynikające z wszystkich elementów dokumentacji.

Pytanie 12

Czy jest możliwość zamiany połączeń zbrojenia Lenton na zwykłe zbrojenie zakładane? Zbrojenie słupów zwykle nie przekracza 4% co umożliwia wykonanie takich zakładów zgodnie z PN-EN-1992-1-1. Dotyczy opcji wykonywania zbrojenia stropów za pomocą prętów.

Odpowiedź

Wykorzystywanie łączników typu Lenton wynika z konieczności prowadzenia zbrojenia bez kolizji z prętami podciągów oraz z dostosowaniem technologii do możliwości wykonania zbrojenia stropów poprzez zbrojenie rozwijane. Jeśli połączenia na zakła zostałyby wykonane bez kolizji z prętami podciągów oraz ilość zbrojenia nie przekroczy wartości dopuszczalnej dopuszczamy łączenie prętów na zakład.

Pytanie 13

Czy jest możliwość zamiany wełny mineralnej w przegłębieniach płyty fundamentowej na styropian?

Odpowiedź

Dopuszcza się możliwość zmiany.

Pytanie 14

W związku z zapisem: Projektuje się stropy żelbetowe monolityczne zbrojone rozwijanymi matami Czy jest możliwe zbrojenie prętami?

Odpowiedź

Tak, dopuszcza się możliwość zbrojenia prętami.

Pytanie 15

Na rysunku 476_KW_0_Z_213 nieprawidłowo zliczone zbrojenie dla stopy St2. Prosimy o poprawienie.

Odpowiedź

Załączono rysunek z poprawną ilością zbrojenia.

Pytanie 16

Na rysunku 476_KW_0_Z_213 St5 poz 3 powinna być 96szt.

Odpowiedź

Załączono rysunek z poprawną ilością zbrojenia.

Pytanie 17

Zbrojenie słupów – poz. statyczna S3 rys KW_2_Z_011 przewiduje pręty startowe typu Lenton, podczas gdy słup poniżej S2 rys KW_1-Z_011 nie ma wydanego połączenia skręcanego (oś E/2).

Odpowiedź

Załączono rysunek z poprawną ilością zbrojenia.

Pytanie 18

Brak zbrojenia dla pozycji S2'. Prosimy o uzupełnienie.

Odpowiedź

Zbrojenie słupa S2' zawiera się w liście zbrojenia na rysunku. S2 nie różni się pozycjami zbrojenia z S2'. Różnicę stanowi ułożenie prętów podłużnych w przekroju ze względu na podciąg, przez który te pręty przechodzą.

Pytanie 19

Prosimy o weryfikację klasy betonu dla klasy ekspozycji XD3 – normy PN-EN-206 oraz PN-B-06266 przewidują C35/45.

Odpowiedź

Klasa betonu została dobrana wg klasy ekspozycji.

Pytanie 20

Brak zbrojenia belek P-18-5 (2szt), P-19-5, P-20-5.

Odpowiedź

Wprowadzono korektę na załączonym rysunku.

Pytanie 21

Rys. 476_KW-3_Z_011 błędnie zliczona ilość zbrojenia poz 6.

Odpowiedź

Wprowadzono korektę na załączonym rysunku.

Pytanie 22

Ze względu na brak rysunków zbrojeniowych dla stropów prosimy o przekazanie opisu technicznego do PB wraz z wynikami obliczeń statycznych. Brak obliczeń (wyników wymiarowania) oraz rysunków zbrojeniowych uniemożliwia prawidłową wycenę (nadmiernie zwiększone ryzyko Oferenta – Oferent nie jest Projektantem) jak i docelowo zaprojektowanie zbrojenia w wymienionych systemach Bamtec lub Filigran bez wykonywania obliczeń statycznych na nowo.



Odpowiedź

Dla zaprojektowanie stropów typu filigran wystarczające jest podanie schematu podparcia i obciążeń. Informacje te zawarte są w projekcie.

Pytanie 23

Zaprojektowano zbrojenie słupów z elementów Lenton, które są wykonywane ze stali klasy B, wg opisu dla słupów wymagana jest klasa C – prosimy o weryfikację.

Odpowiedź

Zbrojenie wymagane jest ze stali klasy B.

Pytanie 24

Czy w projekcie występują wymienione w opisie trzypienie żelbetowe w ścianach murowanych.

Odpowiedź

Tak, występują na rysunkach np.476_KW_1_S_001 476_KW_1_Z_014.

Pytanie 25

SST datowane na kwiecień 2017 powołują uznane za wycofane od 01.2017 lub wcześniej rozporządzenia np.: Rozporządzenie Ministra Infrastruktury z dnia 2 grudnia 2002 r. – w sprawie systemów oceny zgodności wyrobów budowlanych oraz sposobu ich oznaczania znakowaniem CE (Dz. U. Nr 209, poz. 1779). Rozporządzenie Ministra Infrastruktury z dnia 2 grudnia 2002 r. – w sprawie określenia polskich jednostek organizacyjnych upoważnionych do wydawania europejskich aprobat technicznych, zakresu i formy aprobat oraz trybu ich udzielania, uchylania lub zmiany (Dz. U. Nr 209, poz. 1780). Rozporządzenie Ministra Infrastruktury z dnia 11 sierpnia 2004 r. w sprawie sposobów deklarowania zgodności wyrobów budowlanych oraz sposobu znakowania ich znakiem budowlanym (Dz. U. z 2004 r. Nr 198, poz. 2041). Prosimy o weryfikację.

Odpowiedź

Proszę oprzeć się na aktualnych aktach prawnych.

Pytanie 26

SST dla robót zbrojarskich 05_ST_AW_KW-02 dla zbrojenia klasy $f_{yk}=500\text{MPa}$ (dawne A-IIIN) określa dopuszczalne średnice $8\div 10\text{mm}$, podczas gdy wyższe średnice są wypisane dla dawnych klas A-0÷A-II. Cały projekt zaprojektowany w $f_{yk}=500\text{MPa}$ co stoi w sprzeczności z ww. SST. Natomiast zapisy dla niższych klas wydają się zbędne. Prosimy o weryfikację

Odpowiedź

Proszę odnosić się do dokumentacji projektowej konstrukcji.

Pytanie 27

SST dla robót zbrojarskich 05_ST_AW_KW-02 pkt 5.3 Montaż zbrojenia, ppkt 5.3.1. Wymagania ogólne zawiera zapis: Niedopuszczalne jest chodzenie po wykonanym szkielecie zbrojeniowym. W jaki sposób w takim razie projektant przewiduje wykonywanie zbrojenia stropów (oraz betonowania) bez możliwości chodzenia po nim? Prosimy o weryfikację.

Odpowiedź

Dopuszcza się chodzenie po szkielecie zbrojeniowym.

Pytanie 28

Przykładowo SST dla robót zbrojarskich 05_ST_AW_KW-02 pkt 7.1 Jednostka obmiarowa. Jednostką obmiarową jest 1 kilogram. W kosztorysie jednostką miary jest tona. Prosimy o weryfikację.

Odpowiedź

Proszę przyjąć tonę jako jednostkę miary.

Pytanie 29

Prosimy o uzupełnienie projektu o rzut dachu z instalacją odgromową.

Odpowiedź

Rzut instalacji odgromowej jest na rys. EW.RZ.01.06 Instalacja elektryczna - kondygnacja 06

Oznaczenia przedstawiono na legendzie na rys. EW.RZ.01.07.

Pytanie 30

W jaki sposób przewody odprowadzające (bednarka 30x4) będą łączone z konstrukcją?

Odpowiedź

Bednarka ma być spawana ze zbrojeniem słupów min z dwoma prętami na każdym łączeniu prętów zbrojeniowych.

Pytanie 31

W przedmiarze, w pozycji 19.d.2, jest mowa o możliwości demontażu obudowy agregatu na czas transportu. Obudowy agregatu nie można sobie ot tak demontować ponieważ podczas produkcji od razu się ją uszczelnia. Po jej zdjęciu nie zachowuje ona swoich parametrów, istnieje wysokie prawdopodobieństwo wystąpienia przecieków, lub pogorszenia właściwości akustycznych (z obudową jest też połączony tłumik). Sama obudowa jest przystosowana do transportu (otwory w ramie pod wózek widłowy, w razie potrzeby uszy transportowe itp.). Możliwe jest przywiezienie do Klienta osobno „wnętrznosci” i elementów obudowy oraz składanie ich w całość obiekcie, ale jest to mozolna, długotrwała praca (więc także droga) w warunkach „polowych” zamiast w hali fabrycznej. Nawet jak takie złożenie będzie wykonane na budowie nie gwarantuje to uzyskania takich samych właściwości co podczas składania u producenta. Proszę o sprecyzowania czy agregat ma być dostarczony z obudową czy bez niej (montaż na budowie).

Odpowiedź

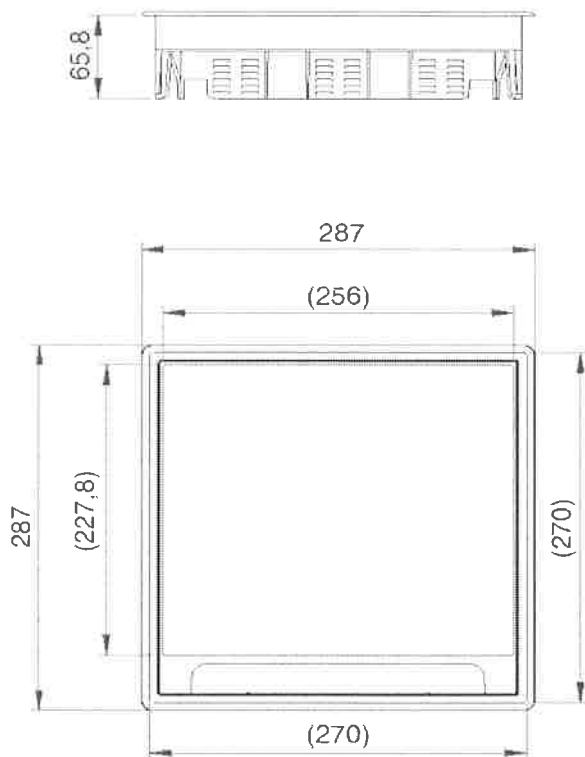
Dopuszcza się montaż kompletnych agregatów w obudowach.

Pytanie 32

Na rzutach instalacji elektrycznej w legendzie jest puszka podłogowa na 16 modułów, natomiast w przedmiarze jest na 24 moduły. Proszę o informację jakie puszki podłogowe mają być w wycenie.

Odpowiedź

Należy stosować puszki podłogowe 24mod o minimalnych wymiarach klapy 250x250mm



Pytanie 33

W projekcie brak instalacji paliwowej dla agregatów położonych na dachu. Proszę o informacje w jaki sposób agregaty będą tankowane.

Odpowiedź

Płyny eksploatacyjne mają być transportowane poprzez windę i klatkę schodową w bezpiecznych pojemnikach.

Pytanie 34

Do systemów przeciwbłodzeniowych stosuje się maty o mocy 300W/m² lub 400W/m², w przedmiarze jest podana moc 15W/m² lub 10W/m². W odwodnieniach liniowych standardowo stosuje się podwójnie ułożone kable o mocy 20W/m lub pojedynczo 30W/m. Proszę o potwierdzenie że oferta ma obejmować rozwiązanie projektowe.

Odpowiedź

W projekcie przewidziano maty grzejne 300W/m². Prowadzenie zasilnia mat i kabli grzejnych w posadzce i rurkach ochronnych. Montaż mat i kabli zgodnie z DTR producenta.

Pytanie 35

Obudowa lanc parowych. W jaki sposób projektant przewidział zabezpieczenie lanc parowych nawilzaczy na dachu budynku przed wpływem niskich temperatur. Prosimy dostarczyć rozwiązanie projektowe.

Odpowiedź

Nawilżacze parowe montowane na dachu należy wyposażyć w obudowy do zastosowań zewnętrznych. Lance parowe znajdują się w kanale nawiewnym, którym dostarczane jest powietrze po obróbce termicznej w centrali, więc nie są wystawione na warunki atmosferyczne. Lance parowe oraz nawilżacze zamontować zgodnie z DTR.

Pytanie 36

Brak parametrów akustycznych dla zaprojektowanych tłumików. Prosimy o podanie wartości tłumienia poszczególnych tłumików w odpowiednich pasmach.

Odpowiedź

W opisie technicznym punkt IX Zestawienie elementów podano wymiary tłumików oraz ilość i wymiary kulis. Są to niezbędne informacje do doboru i wyceny elementów. Ponadto w punkcie VII Uwagi końcowe jest informacja: „Szczególną uwagę należy zwrócić na rodzaj i ilość kulis w tłumikach akustycznych w instalacjach, ponieważ podane w niniejszej dokumentacji informacje zostały określone dla konkretnych urządzeń. Urządzenia te na etapie realizacji inwestycji mogą zostać zastąpione na równoważne, których widmo hałasu może wymagać zastosowania innych elementów tłumiących”.

W związku z powyższym, parametry akustyczne tłumików należy określić po wyborze konkretnych urządzeń wentylacyjnych na etapie realizacji inwestycji.

Pytanie 37

Regulator VAV – prosimy podać nastawy min, max oraz ciśnienie statyczne przy którym mają pracować te regulatory.

Odpowiedź

W projekcie w punkcie IX Zestawienie elementów podano wszystkie niezbędne dane do doboru regulatorów.

Pytanie 38

Z części central wentylacyjnych projektant przewidział włączanie zużytego powietrza do garażu. W okresie zimowym powietrze wyrzucane do garażu, za wymiennikiem odzysku ciepła może mieć temperatury ujemne. Może dochodzić do lokalnego wymrożenia garażu i instalacji przebiegających przez garaż. Czy zamawiający przewiduje zmianę rozwiązania i sposobu usuwania powietrza zużytego z centrali.

Odpowiedź

Garaż jest garażem zimnym. Nie przewiduje się normowania temperatury. Powietrze wyrzucane z innych układów nie ma funkcji zabezpieczenia przed wychłodzeniem garażu. Instalacje w garażu są zabezpieczone przed wpływem ujemnych temperatur.

Pytanie 39

Proszę podać nr normy lub przepisy wg których należy przygotować tabliczki informacyjne przewodów dystrybucyjnych i odgałęźnych.

Odpowiedź

Tabliczki informacyjne nie są przedmiotem opracowania dokumentacji projektowej. Symbolika oznaczeń instalacji ma być czytelna i dostosowana do wymagań użytkownika.

Pytanie 40

Stwierdzenie: „W celu zapewnienia odpowiednich parametrów akustycznych układy wentylacyjne zostaną wyposażone w tłumiki hałasu.” Jest nie precyzyjne. Prosimy podać zakres lub konkretne wartości tłumienia dla „odpowiednich parametrów akustycznych”

Odpowiedź

W roku 2017 (wydanie Projektu Budowlanego) aktualna była norma PN-87/B-0215/02, w której podane są dopuszczalne wartości poziomu dźwięku w pomieszczeniach.

Pytanie 41

Na instalacji ciepłej wody użytkowej zostały zaprojektowane rurociągi z tworzyw sztucznych PP PN20. Na instalacji może dochodzić do nadmiernych odkształceń rurociągów. Czy na instalacji nie powinna być zastosowana rura PP stabilizowana?

Odpowiedź

Przewody c.w.u. i cyrkulacji wykonać z PP stabilizowanego.

Pytanie 42

Czy na spuście gorącej wody z nawilzaczy projektant przewiduje zbiorniki schładzające. Jeżeli tak prosimy podać gabaryt oraz materiał zbiorników.

Odpowiedź

Nie przewiduje się.

Pytanie 43

Prosimy o przekazanie dodatkowych parametrów dotyczących grzejników w pomieszczeniach higieniczno – sanitarnych. Co oznacza dokładnie stwierdzenie „w wykonaniu odpornym na wilgoć (dodatkowy ocynk)”? Proszę podać wymaganą minimalną grubość warstwy cynku lub podać markę referencyjną takich grzejników.

Odpowiedź

Nie ma wymagań co do grubości warstwy cynku. Większość producentów ma w swojej ofercie grzejniki z warstwą cynku – wykonanie na specjalne zamówienie.

Pytanie 44

Czy Zamawiający dopuszcza zamontowanie w pomieszczeniach sanitarno–higienicznych typowych, drabinkowych grzejników łazienkowych dostępnych ogólnie na rynku.

Odpowiedź

Nie dopuszcza się.

Pytanie 45

Zgodnie z opisem technicznym grzejniki kanałowe zasilane są napięciem 13V/24V. Prosimy o podanie ilości i parametrów transformatorów napięcia niezbędnych do obsługi tych grzejników.

Odpowiedź

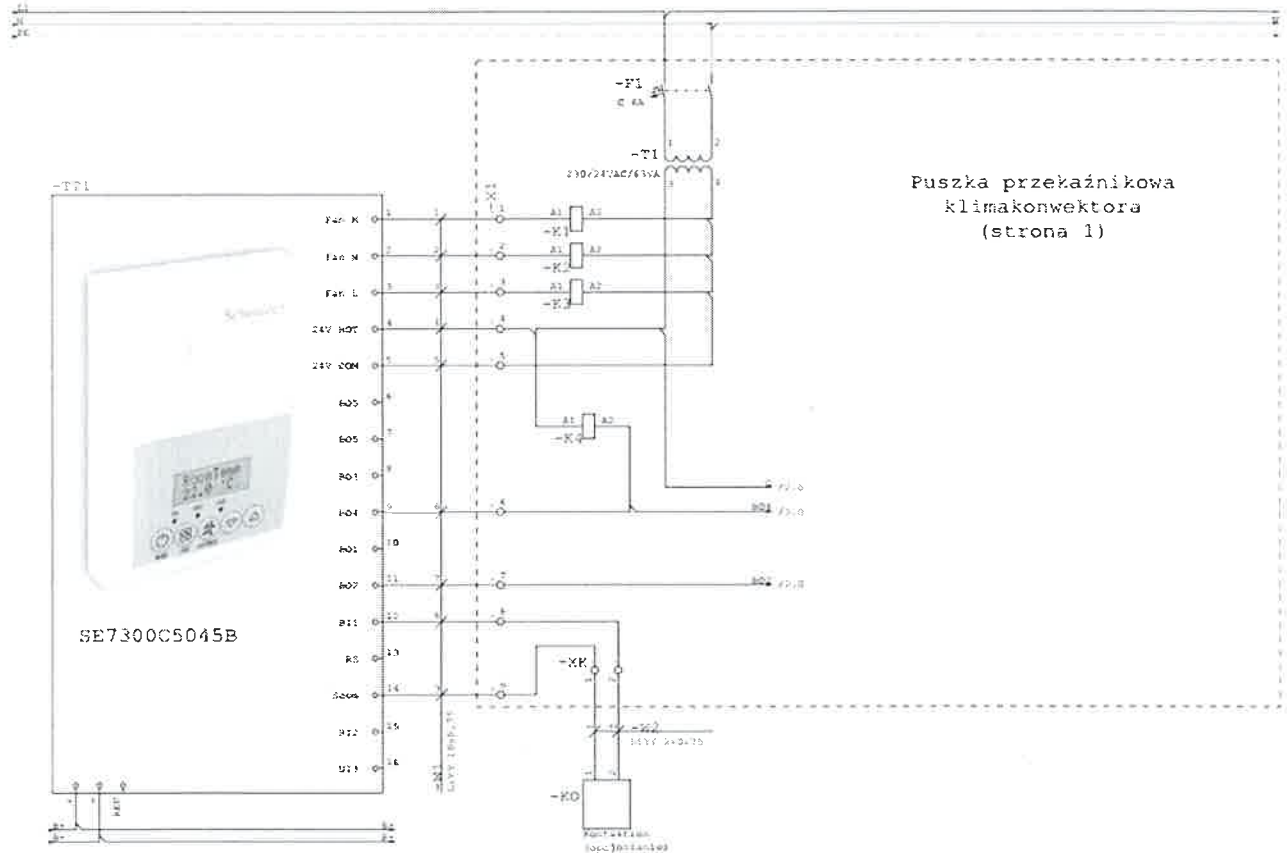
Grzejniki kanałowe mogą być zasilane napięciem 13V lub 24V. Zasilacze mogą mieć różną moc w zależności od producenta. Należy zamontować dla każdego pomieszczenia min. jeden zasilacz. W przypadku gdy w pomieszczeniu znajduje się kilka grzejników można zastosować jeden zasilacz dla kilku grzejników.

Pytanie 46

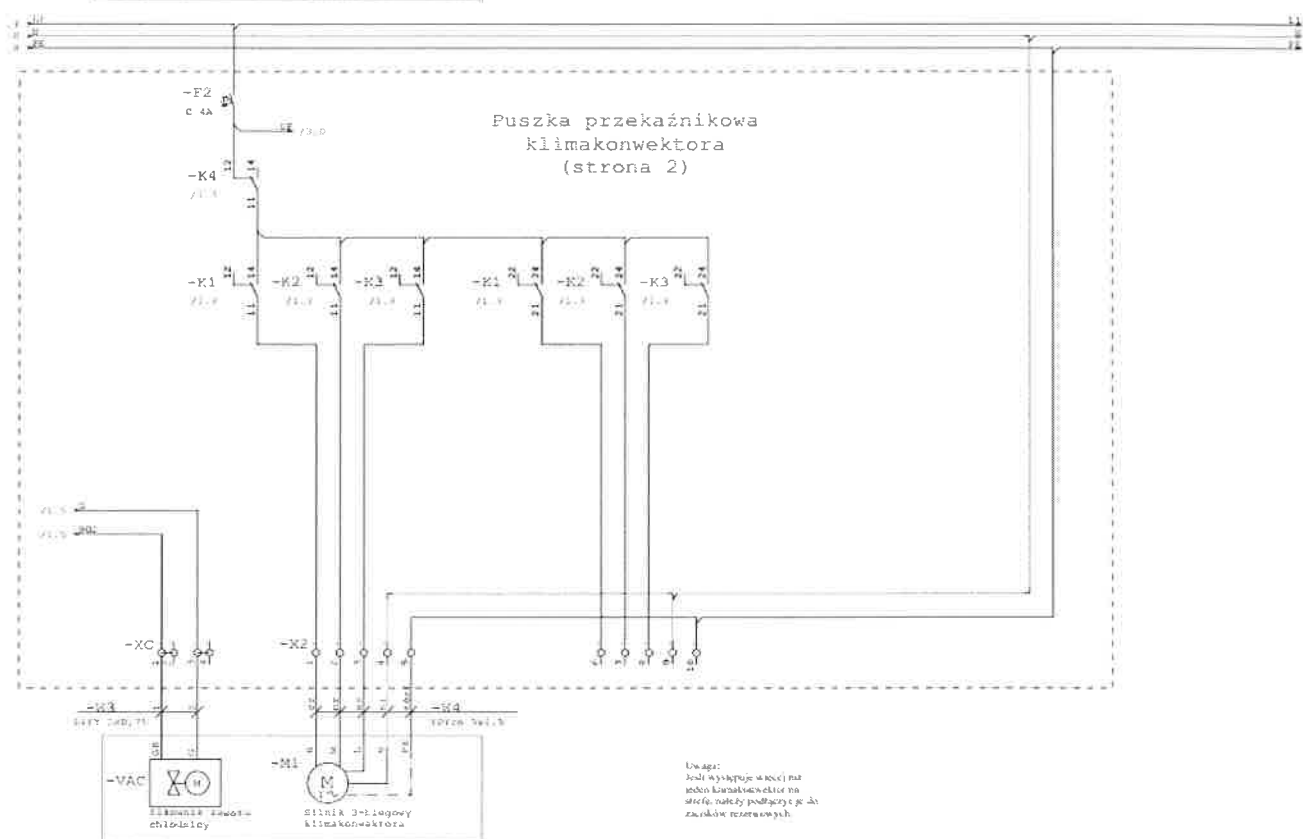
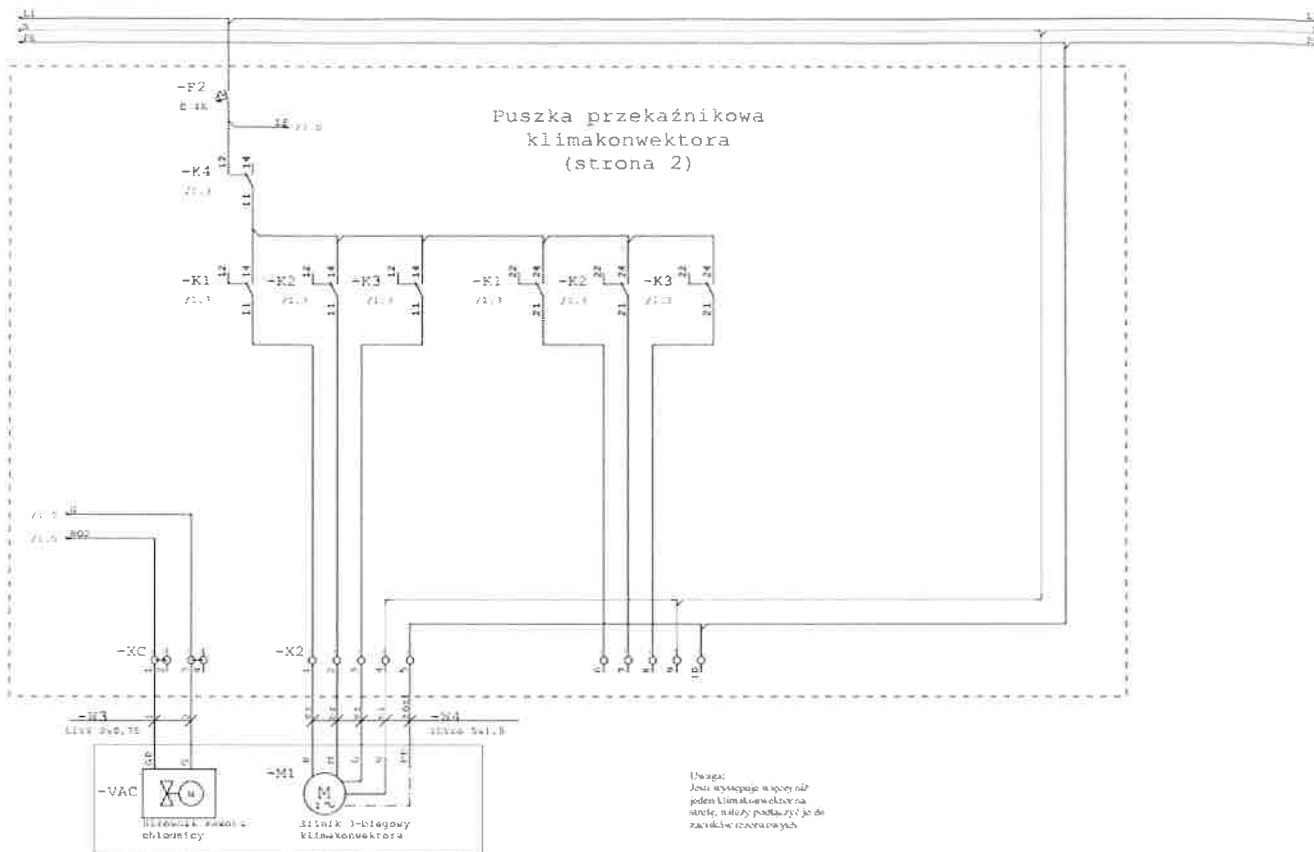
Proszę podać parametry techniczne sterowników obsługujących równocześnie siłowniki grzejników oraz jednostki wewnętrzne klimatyzacji. Czy zakres ten leży po stronie branży sanitarnej czy AKPiA.

Odpowiedź

Poniżej przedstawiamy przykładowy schemat podłączenia zadajnika. Winien to być zakres uruchomienia branży sanitarnej. W zakres BMS wchodzi integracja i zarządzanie systemów HVAC. Cz1.



Cz2.



Sterowniki grzejników kanałowych oraz jednostek wewnętrznych klimatyzacji to dwa osobne panele. System równoczesnego grzania i chłodzenia musi być zablokowany w każdym pomieszczeniu poprzez komunikację lokalnych sterowników. Zakres

automatyki fancoilii i grzejników jest w dostawie urządzeń ogrzewania i chłodzenia. Dopuszczamy rozwiązanie poprzez jeden sterownik.

Pytanie 47

Brak projektu technologii węzła cieplnego. Czy zakres ten jest przedmiotem przetargu. Jeżeli tak prosimy o przekazanie dokumentacji.

Odpowiedź

Węzeł cieplny jest poza zakresem opracowania.

Pytanie 48

Brak projektu przyłącza cieplnego. Czy zakres ten jest przedmiotem przetargu. Jeżeli tak prosimy o przekazanie dokumentacji.

Odpowiedź

Przyłącze jest poza zakresem opracowania.

Pytanie 49

Czy dokumentacja przewiduje dostarczenie stacji uzdatniania wody na potrzeby nawilżania powietrza w centralach wentylacyjnych? Jeżeli tak prosimy o dostarczenie rozwiązania projektowego wraz z parametrami niezbędnych urządzeń.

Odpowiedź

Dokumentacja nie przewiduje stacji uzdatniania wody na potrzeby nawilżania powietrza w centralach wentylacyjnych. Zaprojektowano odpowiedni typ nawilżaczy wyposażonych w system odkamieniania.

Pytanie 50

Proszę podać minimalne wymagania parametrów wody dla nawilżaczy oraz parametry wody wodociągowej.

Odpowiedź

Nawilżacze parowe należy zasilić wodą wodociągową bez dodatkowego uzdatniania. Zaprojektowano odpowiedni typ nawilżaczy wyposażonych w system odkamieniania.

Pytanie 51

Według opracowania projektowego klimatyzatory kanałowe, zlokalizowane na parterze, zaciągają powietrze z przestrzeni nad sufitem podwieszonym. Rozwiązanie takie jest niezgodne z obowiązującymi warunkami technicznymi, chyba że zastosowane kable i przewody elektryczne oraz inne instalacje przebiegające w tej przestrzeni wykonane są obudowie o odporności ogniowej co najmniej EI30 (WT p.259, punkt 2).

Odpowiedź

Rozwiązanie jest prawidłowe w świetle stanowiska Komendy Głównej PSP i nie narusza obowiązujących warunków technicznych.

Pytanie 52

Prosimy o weryfikację i potwierdzenie poprawności przyjętego rozwiązania.

Odpowiedź

Rozwiązanie jest prawidłowe w świetle stanowiska Komendy Głównej PSP i nie narusza obowiązujących warunków technicznych.

Pytanie 53

STWIOR p. 2.2.1 zakłada wykonanie instalacji c.w.u z rur PP PN20. Czy rury te mają być stabilizowane czy nie? Brak stabilizacji może doprowadzić do nadmiernego odkształcenia rurociągów instalacji c.w.u.

Odpowiedź

Przewody c.w.u. i cyrkulacji wykonać z PP stabilizowanego.

Pytanie 54

Jaki typ rur należy zastosować na instalacji cyrkulacji.

Odpowiedź

Przewody c.w.u. i cyrkulacji wykonać z PP stabilizowanego.

Pytanie 55

Czy odcinki kanalizacji odprowadzające gorącą wodę z nawilzaczy należy izolować termicznie. Jeżeli tak prosimy podać materiał, grubość oraz zakres.

Odpowiedź

Nie należy.

Pytanie 56

W przekazanej dokumentacji wykonawczej dla instalacji wentylacji i klimatyzacji oraz c.o., c.t., wod-kan. brak szczegółów montażowych dotyczących urządzeń i instalacji oraz przekrojów dla kondygnacji dachu, dla zadania 1 oraz 2. Prosimy o uzupełnienie dokumentacji.

Odpowiedź

Przekroje instalacji wentylacyjnej dla kondygnacji dachu zadania 1 oraz 2 są zawarte w dokumentacji projektowej (zadanie 1 rysunek nr WW_5_PR_02_001, zadanie 2 rysunek 302-CUP-Z2-WW-5-PR-03-001). W punkcie opisu technicznego IV. WYTYCZNI MONTAŻOWE zawarte są wszystkie niezbędne informacje dot. sposobu montażu urządzeń i instalacji. W uwagach końcowych opisu technicznego zawarta jest informacja, że rozwiązania montażowe wykonawca opracowuje we własnym zakresie.

Pytanie 57

Na rzutach nie zlokalizowano regulatorów CAV. Prosimy o uzupełnienie dokumentacji projektowej o wskazanie odpowiedniej lokalizacji tych urządzeń na poszczególnych rzutach.

Odpowiedź

Na rzutach zlokalizowano wszystkie elementy i urządzenia instalacji wentylacyjnych. Symbole zastosowanych urządzeń zostały opisane w legendzie zawartej na każdym rysunku.

Pytanie 58

Dla pomieszczeń Archiwum MZLK i MZD projekt zakłada temperaturę 16 ± 2 [oC]. Czy ten poziom jest wymagany w ciągu całego roku czy tylko w okresie zimy. Czy dopuszczalne jest zwiększenie temperatury w okresie letnim do temp 22-24[oC]. Utrzymywanie stałej temp 16[oC] w ciągu całego roku (w tym w okresie letnim) wiąże się ze znacznym wydatkiem energetycznym i jest nieekonomiczne.

Odpowiedź

Podany poziom temperatury wymagany jest w ciągu całego roku.

Pytanie 59

Dla pomieszczeń archiwum zdefiniowano poziom wilgotności względnej mniej niż 60[%]. Czy Zamawiający zakłada również ograniczenie „od dołu” np. wilgotność nie mniejsza niż 20[%]? Jeżeli tak, to proszę podać jak to założenie ma być realizowane.

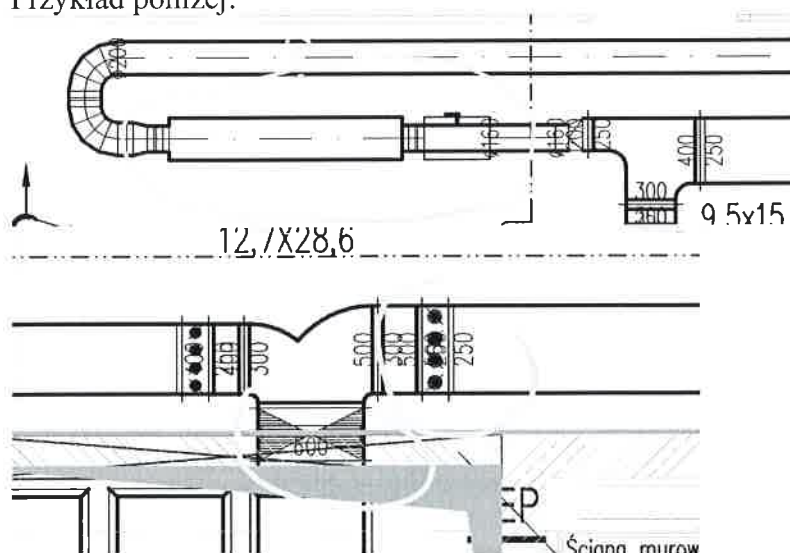
Odpowiedź

Zgodnie z opisem technicznym wilgotność względna powietrza nie może przekraczać 60%.

Pytanie 60

W przekazanej dokumentacji przetargowej część zaprojektowanych urządzeń jest trudnych do zidentyfikowania. Brak numeracji, typu itd. Proszę uzupełnić brakujące informacje.

Przykład poniżej:



Odpowiedź

Na rzutach zlokalizowano wszystkie elementy i urządzenia instalacji wentylacyjnych. Symbole zastosowanych urządzeń zostały opisane w legendzie zawartej na każdym rysunku.

Pytanie 61

Projekt zakłada, że część rurociągów ma być centralnego ogrzewania ma być wykonana z materiału PP PN20. Czy nie powinno być PP Stabilizowane? Brak stabilizacji może doprowadzić do nadmiernego odkształcenia rurociągów instalacji.

Odpowiedź

Zależy zastosować PP stabilizowane.

Pytanie 62

Na poszczególnych kondygnacjach z szachtów SZ02 i SZ06 od pionów wentylacyjnych odchodzą kanały wentylacyjne, przechodząc przez ścianę szachtu, bez zapewnienia żadnej odporności EI. Czy w tych miejscach nie wymagane zabezpieczenie przejść klapami ppoż?

Odpowiedź

Rozmieszczenie klap pożarowych zgodne z podziałem budynku na strefy ppoż. oraz przypisaniem szachtu do określonej strefy.

Pytanie 63

Prosimy o informację czy zestawy do podnoszenia ciśnienia wymagają dodatkowego wyposażenia : np. obejście testowe itp.

Odpowiedź

Nie wymagają.

Pytanie 64

Prosimy o informację czy Inwestor przewiduje okresowy przegrzew c.w.u. jeżeli tak prosimy o podanie sposobu wykonania przegrzewu c.w.u

Odpowiedź

Okresowy przegrzew c.w.u. będzie realizowany z węzła cieplnego.

Pytanie 65

Prosimy o podanie sposobu sterowania pompami w przepompowniach ścieków sanitarnych P1 – P5.

Odpowiedź

Pompy sterowane są pływakami, standardowe wyposażenie przepompowni.

Pytanie 66

Prosimy o podanie parametrów pompowni ścieków przy separatorze NG-3.

Odpowiedź

Na rzucie kondygnacji -1 jest opisany separator. Wydajność NG-3 , 3,0 l/s, wysokość podnoszenia pompy 4,6 mH₂O.

Pytanie 67

Prosimy o uzupełnienie dokumentacji o przekrój wykopu dla drenażu.

Odpowiedź

Drenaż jest montowany na wysokości kinety. Na rzucie kondygnacji -1 oraz PZT podane są rzędne dna studni. Profil kanalizacji drenarskiej nie wniesie dodatkowych informacji.

Pytanie 68

Prosimy o szczegółowy rysunek montażu grzejników kanałowych usytuowanych w pomieszczeniach o podłodze podniesionej .

Odpowiedź

Sposób zamontowania grzejnika przedstawiono na rysunku 302-CUP-Z2-AR-5-DE-PO-001 Rys. nr 7.

Wanna grzejników kanałowych powinna być zamontowana na systemowych podparciach dostarczonych przez producenta grzejników.

Pytanie 69

Prosimy o uzupełnienie dokumentacji o projekt detekcji tlenku węgla i LPG dla garażu.

Odpowiedź

Dokumentacja projektowa zawiera wszystkie niezbędne informacje dotyczące systemu oddymiania garażu. Należy zastosować kompletny system wentylacji i oddymiania garażu wraz z certyfikowaną automatyką obejmującą m.in. detekcję CO. Przykładowe rozmieszczenie detektorów znajduje się w części elektrycznej. Nie projektowano detekcji LPG z uwagi na zakaz wjazdu samochodów zasilanych tym paliwem.

Pytanie 70

Zadanie nr 1 i 2 - przyłącza wodociągowe.

Z opisu projektu wykonawczego wynika, że do wykonania przyłączy do zadania nr 1 i 2 należy wykorzystać istniejącą studnię wodomierzową. Zgodnie z rysunkiem 302-CUP-S-5-PZT-05-001 studnia ma kształt prostokątny o wymiarach 3500mm x 1500mm x 2000mm (dł. x szer. x wys.). Wymiary te wynikają z konieczności zabudowy dwóch zestawów wodomierzowych do Zadania nr 1 i 2. Proszę o potwierdzenie, że istniejąca studnia ma takie wymiary i nie zachodzi konieczność rozbioru i budowy nowej studni.

Odpowiedź

Zakres modernizacji studni wodomierzowej należy wykonać zgodnie z wydanymi warunkami, należy wymienić całość armatury oraz wymienić pokrywę studni wodomierzowej na dwa włązy. Studnia została zinwentaryzowana.

Pytanie 71

Zadanie nr 1 i 2 – przyłącza wodociągowe.

Z mapy do celów projektowych oraz rzutów PZT wynika, że istniejące przyłącze wodociągowe do studni wodomierzowej, które nie podlega przebudowie w ramach Zadania nr 1 i 2, ma średnicę Dn200. Wg opisu do Projektu Wykonawczego, przyłącze to ma średnicę Dn150. Który wymiar jest prawidłowy?

Odpowiedź

Do studni dochodzi jeden przewód DN200, za studnią są dwa przyłącza DN150.

Pytanie 72

Zadanie nr 1 i 2 – istniejące uzbrojenie terenu.

Proszę o potwierdzenie, że wycena nie obejmuje demontażu lub przebudowy istniejącego uzbrojenia terenu (sieci, przyłączy itp.).

Odpowiedź

Wycena obejmuje demontaż lub przebudowę zgodnie z zakresem dokumentacji.

Pytanie 73

Zadanie nr 1 – przyłączy kanalizacji sanitarnej.

Proszę o potwierdzenie, że studnia Ss1 opisana w Projekcie Wykonawczym – rysunek „302-CUP-S-5-PZT-03-001 Profil przyłącza kanalizacji sanitarnej”, jako istniejąca studnia ceglana 0,90m nie podlega przebudowie i nie wymaga wymiany na nową studnię.

Odpowiedź

Studnia jest własnością WiK Opole. W wydanych warunkach nie było takiej decyzji.

Pytanie 74

Zadanie nr 1 – kanalizacja deszczowa.

W przedmiarze nie ujęto pozycji związanych z wyceną zbiornika retencyjnego wód deszczowych Dn300. Proszę o uzupełnienie.

Odpowiedź

Fragment zbiornika o średnicy DN300 jest integralną częścią całego zbiornika, który został ujęty w przedmiarze. Przedmiar pełni funkcję pomocniczą.

Pytanie 75

Zadanie nr 1 – kanalizacja deszczowa.

W przedmiarze nie ujęto pozycji związanych z wyceną studni kanalizacji deszczowej Sd4.5 i Sd4.6. Proszę o uzupełnienie.

Odpowiedź

Pozycja 26d.2.2. Przedmiar pełni funkcję pomocniczą.

Pytanie 76

Zadanie nr 1 – kanalizacja deszczowa.

W udostępnionej do przetargu dokumentacji brak Projektu Wykonawczego kanalizacji deszczowej na odcinku Sd1 – Sd8 wraz z wpustami oraz odcinka Sd9 – Sd11 wraz z wpustami. W przedmiarze również nie zawarto elementów tych odcinków kanalizacji. Proszę o potwierdzenie czy kanalizacja ta wchodzi w zakres przetargu. Jeśli tak proszę o korektę przedmiaru i udostępnienie Projektu Wykonawczego.

Odpowiedź

Wymienione studnie wchodzą w zakres budowy drogi z przystankiem.

Pytanie 77

Zadanie nr 1 – kanalizacja podciśnieniowa odwodnienia dachu. Proszę o potwierdzenie prawidłowości doboru całego układu kanalizacji podciśnieniowej odwodnienia dachu i

potwierdzenie średnic rurociągów oraz średnic i ilości wpustów. Z analizy Wykonawcy wynika, że wpusty 2.8 i 2.9 nie będą pracowały jako podciśnieniowe.

Odpowiedź

Kanalizacja została przeliczona i zweryfikowana. Jeżeli Wykonawcy z doboru i obliczeń wyjdą inne parametry dopuszcza się modyfikację układu.

Pytanie 78

Zadanie 1- prosimy o potwierdzenie, że biletomaty parkingowe dostarcza Zamawiający.

Odpowiedź

Projekt nie przewidywał systemu parkingowego a jedynie szlabany.

Pytanie 79

Zadanie 1- prosimy o potwierdzenie, że wszystkie 10 monitorów 24" (BMS, SMS- 4 szt., NAPAD- 2 szt., CCTV- 4 szt.) są w zakresie Wykonawcy?

Odpowiedź

Systemy niskoprądowe mają być dostarczone z monitorami wg. EW.TT.11.07 Widok układu monitorów w pom. 2.02.11. Należy również w dostawie przewidzieć blat roboczy wytrzymujący obciążenie min 250kg oraz montaż monitorów na dedykowanych stojakach.

Pytanie 80

Zadanie 1- prosimy o potwierdzenie, że ekrany elektryczne i projektory są poza zakresem dostawy Wykonawcy.

Odpowiedź

Projekt nie przewidywał systemu parkingowego a jedynie szlabany.

Pytanie 81

Zadanie 1 i 2- prosimy o informację czy Zamawiający przewiduje system parkingowy, jeśli tak prosimy o udostępnienie wymagań.

Odpowiedź

Projekt nie przewidywał systemu parkingowego a jedynie szlabany.

Pytanie 82

Zadanie 1 i 2 – prosimy o potwierdzenie, że zestawy podłogowe A i R mają być wykonane ze stali nierdzewnej.

Odpowiedź

Zestawy podłogowe A i R powinny być wykonane ze stali nierdzewnej jako bezramkowe, z pokrywą wykończoną materiałem zgodnym z wykończeniem posadzki.

Pytanie 83

Zadanie 1 i 2 – prosimy o przekazanie opisu sposobu tankowania zbiorników agregatu.

Odpowiedź

Płyny eksploatacyjne mają być transportowane poprzez windę i klatkę schodową w bezpiecznych pojemnikach.

Pytanie 84

Zadanie 1 – prosimy o informację czy w wycenie należy ująć oprawę P1 (podświetlenia zjazdu do garażu), brak takiej pozycji w przedmiarze.

Odpowiedź

Oprawę należy ująć zgodnie z projektem.

P1	Oprawa podświetlenia zjazdu do garażu		
	<p>Oprawa oświetleniowa przeznaczona do montażu w ścianie. Kasetka do zalania w betonie 1291x90(130)x80mm. Stopień ochrony przed dostępem do niebezpiecznych części wewnątrz obudowy, wnikaniem ciał obcych oraz szkodliwymi skutkami działania wody – IP67. Obudowa wykonana jest z odlewu aluminiowego z kloszem opalizowanym. Wyposażona jest w zasilacz elektroniczny o napięciu zasilania 220÷240V i częstotliwości sieciowej 50÷60Hz. W oprawie zastosowane został moduł LED o mocy źródła światła 25W, strumień świetlny oprawy 3170lm, skuteczność świetlna 126^{lm}/w, temperatura barwowa 4000K, współczynnik oddawania barw >80, trwałość dla L70B50 wynosi 50000h, 3SDCM.</p> <p>Przykładowa oprawa lub równoważna: Spider Incasso Led 1291mm 25W 3170lm, 4000K, aluminium anodowane</p>		
	<table border="1" style="width: 100%; text-align: center;"> <tr> <td data-bbox="683 1328 1050 1368">L-1291</td> <td data-bbox="1050 1328 1396 1368">H=70mm</td> </tr> </table>	L-1291	H=70mm
L-1291	H=70mm		

Pytanie 85

Zadanie 1 i Zadanie 2: W związku występowaniem rozbieżności w opisach dotyczących elementów betonowych do wykonania nawierzchni pomiędzy branżą architektoniczną a drogową, prosimy o podanie hierarchii tych branż.

Odpowiedź

Pytanie nie jest precyzyjne. Dokumentację należy rozpatrywać całościowo.

Pytanie 86

Dotyczy Zadania nr 1:

Prosimy o informację, czy Wykonawca ma ująć w wycenie regały jezdne na szynach?

Odpowiedź

Zamawiający odpowiedział już na to pytanie

Pytanie 87

Dotyczy Zadania nr 1:

Prosimy o potwierdzenie, iż Wykonawca ma ująć w wycenie zabudowy meblowe stałe (P1-P16).

Odpowiedź

Zabudowy meblowe stałe należy ująć w wycenie.

Pytanie 88

Dotyczy Zadania nr 1:

Prosimy o potwierdzenie, iż Wykonawca ma ująć w wycenie aneksy kuchenne.

Odpowiedź

Zabudowy meblowe stałe należy ująć w wycenie.

Pytanie 89

Zadanie nr 1 - Prosimy o udostępnienie rysunków konstrukcji stalowej pozostałych elementów (załączono tylko pod centrale).

Odpowiedź

Konstrukcję stalową pozostałych instalacji na dachu należy wykonać analogicznie lub zastosować mocowania systemowe.

Pytanie 90

Zadanie nr 1 i nr 2 - Daszki szklane – szklenie ze zintegrowaną siatką grzejną, czy konieczne?

Odpowiedź

Potwierdza się, że szklenie należy wykonać ze zintegrowaną siatką grzejną.

Pytanie 91

Zadanie nr 1 i nr 2 - Trawniki - siejemy, czy tylko przygotowujemy podłoże jak w przedmiarach?

Odpowiedź

Należy siać trawniki zgodnie z wytycznymi dokumentacji.

Pytanie 92

Zadanie nr 1 i nr 2 - czy zakres wyceny obejmuje montaż szlabanów przy wjeździe i wyjeździe z garaż.

Odpowiedź

Odp.: Zadanie 1: Wjazd i wyjazd parkingu podziemnego planowany jest jako ogólnodostępny ma być realizowany poprzez system szlabanów hydraulicznych przystosowany do integracji z automatem oraz czytnikiem biletów. System sprzedażowy biletów jest poza zakresem GW. W zakres kompletnej dostawy bez systemu biletowego powinny wchodzić następujące elementy: wyspa szlabanów 2xJednostka szlabanowa (ze stali nierdzewnej) i ramie aluminiowe 3m, podstawa fundamentowa do wbetonowania naklejki odbłaskowe, listwa świecąca, kolumna pod fotokomórki i fotokomórki, pętla indukcyjna wjazd i wyjazd, czytniki kontroli dostępu



z kolumnami. Jednostka sterująca powinna posiadać funkcję dialera (otwórz telefonem bramę szlaban). W stanie bez napięciowym szlabany powinny zostać w pozycji otwartej.

Zasilanie pokazano na rys. nr EW1.RZ.01.01. Włączenie do systemu KD pokazano na rys. EW1.TT.11.05. Wymagana integracja czytnika KD dalekiego zasięgu w szlabanie. Szlaban musi być przystosowany do pracy ciągłej.

Zadanie 2: Wjazd i wyjazd parkingu podziemnego planowany jest tylko dla pracowników. W zakresie dostawy jest szlaban hydrauliczny ze stali nierdzewnej, obudowa z blokiem napędowym, prostokątne ramię aluminiowe 5,5m, naklejki odblaskowe, listwa świecąca, kolumna pod fotokomórki i fotokomórki, pętla indukcyjne wjazd i wyjazd, , podstawa fundamentowa do wbetonowania. Centrala sterująca w obudowie szlabanu wraz z czytnikiem kontroli dostępu dalekiego zasięgu, pętla indukcyjne wjazd/wyjazd, piloty zdalnego sterowania (3szt). Jednostka sterująca powinna posiadać funkcję dialera (otwórz telefonem bramę szlaban). W stanie bez napięciowym szlabany powinny zostać w pozycji otwartej.

Zasilanie pokazano na rys. nr EW1.RZ.01.02. Włączenie do systemu KD pokazano na rys. EW1.TT.11.03. Wymagana integracja czytnika KD dalekiego zasięgu w szlabanie. Szlaban musi być przystosowany do pracy ciągłej

Pytanie 93

Czy w ofercie należy uwzględnić wykonanie węzłów cieplnych i przyłącza co? Jeżeli tak, to prosimy o udostępnienie Projektu Wykonawczego.

Odpowiedź

Węzeł cieplny i przyłącze co jest poza zakresem opracowania.

Pytanie 94

Zadanie 1: Proszę o potwierdzenie, że na dachach D02, D04, D06 nie należy przyjmować izolacji termicznej. Jeżeli nie, proszę o podanie grubości oraz materiału, z której ma być wykonana.

Odpowiedź

Dach D02 występuje nad nieogrzewanym garażem – brak konieczności ocieplenia z wyjątkiem wykonania opaski szer. 2 m z płyt z wełny mineralnej gr 10 cm nad i pod stropodachem zgodnie z oznaczeniem na rzutach, analogicznie dach D04 i D06 znajduje się nad nieogrzewanym garażem (oznaczono na przekroju 302-CUP-AR-5-PR-003)

Odp.: W opisie podany jest materiał i grubość izolacji „Wszystkie przewody instalacji kanalizacyjnej deszczowej podciśnieniowej należy otulić izolacją przeciwwoszeniową z pianki poliuretanowej o grubości 9 mm.”

Pytanie 95

Zadanie 1: Proszę o podanie wytrzymałości na ścianie płyt XPS na dachach D07 oraz D10 – brak informacji w projekcie.

Odpowiedź

Należy przyjąć wytrzymałość na ściskanie 500 kPa.

Pytanie 96

Zadanie 1 i 2: Proszę o informację z czego i jakiej grubości należy przyjąć izolację termiczną attyk na dachach.

Odpowiedź

Należy użyć izolację ze styropianu pokrytą tynkiem cienkowarstwowym/membraną dachową, rozwiązanie systemowe NRO. Grubości według rysunków detali fasad. Przekazujemy brakujące rysunki 302-CUP-AR-5-DE-FA-01-001 i 005.

Pytanie 97

Zadanie 1 i 2: Proszę o informację z jakiego materiału mają zostać wykonane obróbki blacharskie na dachach.

Odpowiedź

Obróbki blacharskie należy wykonać z blachy ocynkowanej.

Pytanie 98

Zadanie 1: Prosimy o doszczegółowienie dokładnych wymiarów lad B4-B14, L1, oraz biurek B17, B18.

Odpowiedź

Meble te powinny zostać wykonane na wymiar, domierzone na budowie i dostosowane do wymiarów elementów budowlanych. Przekazujemy rysunek 302-CUP-AR-5-ZE-ME-001 i 002 z podanymi szacunkowymi wymiarami.

Pytanie 99

Zadanie 1: Prosimy o potwierdzenie, że zgodnie z zestawieniem 302_AR-5-AW-zestawienie wyposażenia meblowego - fronty i boki mebli wyszczególnionych w tabeli (B2, B4, B5-14, B16-18) mają zostać wykonane z płyty akustycznej.

Odpowiedź

Potwierdzamy, że fronty i boki mebli mają zostać wykonane z płyty akustycznej.

Pytanie 100

Prosimy o przekazanie brakujących rysunków zbrojenia płyt stropowych wszystkich kondygnacji dla zadania 1 oraz zadania 2 z projektu konstrukcji.

Odpowiedź

Projekt zakłada realizację stropów w technologii filigran lub mat rozwijanych. Rysunki warsztatowe zbrojenia są w zakresie Wykonawcy oraz dostawcy filigranów lub mat zbrojeniowych.

Pytanie 101

Proszę o podanie parametrów technicznych separatorów substancji ropopochodnych.

Odpowiedź

Na rzucie kondygnacji -1 jest opisany separator wydajność NG-3 , 3,0 l/s

Pytanie 102

Branża konstrukcja: Z uwagi, że na części długości wykop trzeba będzie zabezpieczyć pionowymi ścianami obudowy wykopu, prosimy o uzupełnienie przedmiaru o zabezpieczenie wykopu. Jeśli Zamawiający nie zamierza utworzyć nowych pozycji, to prosimy o informację, w których pozycjach Wykonawca ma ująć zabezpieczenie pionowe wykopu.

Odpowiedź

Przedmiar pełni funkcję pomocniczą.

Pytanie 103

Branża architektura: Prosimy o udostępnienie rysunków architektury dla zadania nr 2– rzutów kondygnacji +6: 302-CUP-Z2-AR-5-RZ-06-001 do 004 (występują w spisie dokumentacji, brak w załączeniu).

Odpowiedź

Przekazujemy jeszcze raz rysunki.

Pytanie 104

Proszę o wyjaśnienie różnicy pomiędzy sufitem S11 oraz S13 – z jakiego powodu oznaczenia są rozdzielone, czy występują jakieś różnice materiałowe lub wykonania?

Odpowiedź

Pod względem materiałowym i wykonawczym wykończenia te nie różnią się między sobą, rozróżnienie zostało wprowadzone ze względu na przeznaczenie pomieszczeń.

Pytanie 105

Proszę o uszczegółowienie określenie „płyt mineralnych typu korytarzowego”

Odpowiedź

Wyrażenie „typu korytarzowego” odnosi się do formatu płyt – płyty długie i wąskie, o szerokości 30 cm i długości do 250 cm.

Pytanie 106

Dotyczy sufitu S10 – w jaki sposób należy zapewnić „wzmocnioną wytrzymałość”. Czy występują dodatkowe warunki wykonania?

Odpowiedź

Należy zastosować tynk w kategorii III wg PN-70/B-10100 (powierzchnia równa i gładka), wykonany sposobem maszynowym, brak innych szczególnych wymagań.

Pytanie 107

Proszę o informację czy jest konieczna zabudowa biegów oraz sufitów klatki schodowej z płyt G-K. Czy można zastosować tam tynkowanie?

Odpowiedź

Sufity podwieszane z gk na klatkach schodowych są powiązane z wysokościami rygli na fasadzie szklanej, nie dopuszcza się zamiany sufitów gk na tynk.

Pytanie 108

Proszę o informację, czy można zastosować systemową podłogę podniesioną z płyt wiórowych zamiast siarczanowo-wapniowych w serwerowniach?

Odpowiedź

Nie dopuszcza się zamiany systemu na płyty wiórowe. Podłoga powinna być rozbierna, z płyt siarczanowo-wapniowych 600x600 mm o grubości 36 mm. Dopuszczalne obciążenie powierzchniowe 20 kN /m², odporność ogniowa REI60.

Pytanie 109

Proszę o informację, czy w monolitycznej podłodze podniesionej należy przewidzieć otwory rewizyjne systemowa w pomieszczeniach.

Odpowiedź

Należy zapewnić otwory rewizyjne eksploatacyjne pod: instalacje elektryczne, wod – kan, ogrzewanie zgodnie z rzutami branżowymi i wymogami eksploatacyjnymi.

Pytanie 110

Proszę o informację, czy jest dopuszczalne wykonanie modułarnych sufitów podwieszanych z konstrukcją widoczną.

Odpowiedź

Nie dopuszcza się wykonania modułarnych sufitów podwieszanych z konstrukcją widoczną.

Pytanie 111

Proszę o określenie produktu referencyjnego wykładziny igłowanej.

Odpowiedź

Postępowanie prowadzone jest zgodnie z ustawą Prawo Zamówień Publicznych. Nie ma możliwości podania produktu referencyjnego.

Pytanie 112

Proszę o wskazanie wymaganych ze względów technologicznych parametrów wykładziny igłowanej.

Odpowiedź

Wymagane parametry wykładziny igłowanej, opisane w punkcie I.6.1 to co najmniej:

- kolor zbliżony do NCS S 8500-N
- wzór: nakrapiana
- struktura powierzchni wg EN 1470: filc
- wzmocnienie: całkowita impregnacja
- skład runa: 100% PA 6
- grubość całkowita według ISO 1765: 6,5 mm
- grubość warstwy użytkowej według ISO 1766: 3,0 mm
- ciężar całkowity według ISO 8543: 1600 g/m²
- ciężar runa: 700 g/m²
- zakres użytkowania zgodnie z EN 1470: Obiektowa 33 - bardzo wysoka intensywność użytkowania

- krzesło na kółkach EN 985: odpowiedni (typ H)
 - trwałość barwy według ISO 105-B02: 6
 - klasyfikacja ogniowa według EN 13501-1: Cfl - s1
- Przed ostatecznym doborem wykładziny należy wykonać próbki i przedstawić do akceptacji projektanta pełniącego nadzór autorski.*

Pytanie 113

Czy w wycenie należy uwzględnić oznakowanie poziome i pionowe w garażu podziemnym? Brak takiej pozycji w przedmiarze.

Odpowiedź

Tak, należy uwzględnić oznakowanie poziome i pionowe w garażu podziemnym. Należy oznaczyć m.in. miejsca postojowe, wejścia i wyjścia, słupy oraz ścieżki dojścia

Pytanie 114

Prosimy o informację, czy w zakres wyceny wchodzi rolety okienne w obudowie.

Odpowiedź

Tak, rolety okienne wchodzi w wycenę.

Pytanie 115

Prosimy o przekazanie specyfikacji dotyczących szyn regałów, które należy zintegrować z posadzkami P12 oraz P13.

Odpowiedź

Są to szyny systemowe dostawców regałów zatapiające w posadzce żelbetowej pokrytej żywicą zgodnie z wytycznymi producenta regałów.

Pytanie 116

Prosimy o uzupełnienie dokumentacji przetargowej o informację jakie parametry techniczne musi spełniać ścianka mobilna akustyczna?

Odpowiedź

Zamawiający udzielił odpowiedzi na to pytanie.

Pytanie 117

Prosimy o informację jak należy wykończyć ściany w pomieszczeniu 5.03.01 (Archiwum)

Odpowiedź

Zgodnie z oznaczeniem na rysunku 302-CUP-Z2-AR-5-RZ-05-000 w pomieszczeniu 5.03.01 Zadania 2 projektowane jest wykończenie typ W02.

Pytanie 118

Prosimy o informację czy w zakresie przedmiotu zamówienia jest system asekuracji na dachu? Jeżeli tak to prosimy o szczegółowe informacje na temat systemu?

Odpowiedź

Zamawiający udzielił odpowiedzi na to pytanie

Pytanie 119

Prosimy o udostępnienie brakującego rysunku dachu zielonego nr 302-CUP-Z2-AR-5-DE-DA-002.

Odpowiedź

W załączeniu przekazujemy brakujący rysunek.

Pytanie 120

Na rysunkach posadzek projektu wykonawczego (np. rys.302-CUP-Z2-AR-5-SH-PO-006) zamieszczono zapis: "W przypadku gdy strop jest elementem oddzielenia pożarowego, styropian należy zastąpić wełną mineralną odpowiedniej nośności". Jednocześnie na wszystkich przekrojach przez warstwy posadzkowe (rys. jw) przyjęto zastosowanie styropianu jako warstwy termicznej podłóg. Proszę o jednoznaczne określenie dla których przekrojów należy wycenić zastosowanie wełny mineralnej, a dla których styropian, gdyż dokumentacja jest nieprecyzyjna w tym zakresie.

Odpowiedź

Podział na strefy pożarowe jest zaznaczony na schematach pożarowych załączonych do projektu budowlanego. Przekazujemy dodatkowo osobno schematy pożarowe.

Pytanie 121

Prosimy o określenie parametrów technicznych i akustycznych ściany mobilnej.

Odpowiedź

Zamawiający udzielił odpowiedzi na to pytanie.

Pytanie 122

Pytanie dotyczące lameli z betonu architektonicznego LA01 i LA02:

W dokumentacji widnieją rozbieżności co do koloru RAL barwionych w masie elementów

- na rysunku nr 302-CUP-Z2-AR-5-EL-001 w opisie bocznym lameli jest mowa o RAL zbliżonym do 8004

- na rysunku nr 302-CUP-Z2-AR-5-DE-FA-002 przy detalu lameli jest mowa o RAL zbliżonym do 3009

Prosimy o wskazanie jednego koloru RAL.

Odpowiedź

Beton barwiony w masie powinien być zbliżony do RAL 8004. Przed zamówieniem fasady należy przedstawić próbki do zaakceptowania przez Architekta prowadzącego nadzór autorski i Zamawiającego.

Pytanie 123

W udostępnionej dokumentacji brakuje rysunku nr 302-CUP-Z2-AR-5-DE-FA-001 opisującego detale fasady.

Odpowiedź

Przekazujemy rysunek.

Pytanie 124

Prosimy o informacje czy w cenie należy ująć poręcze oraz uchwyty dla ekip serwisowo sprzątających dla fasad przeszklonych.

Odpowiedź

Zamawiający udzielił odpowiedzi na to pytanie.

Pytanie 125

Czy jest możliwość zamiany połączeń zbrojenia Lenton na zwykłe zbrojenie zakładane? Zbrojenie słupów zwykle nie przekracza 4% co umożliwia wykonanie takich zakładów zgodnie z PN-EN-1992-1-1. Dotyczy opcji wykonywania zbrojenia stropów za pomocą prętów.

Odpowiedź

Zamawiający udzielił odpowiedzi na to pytanie.

Pytaniem 127

Czy jest możliwość zamiany wełny mineralnej w przegłębieniach płyty fundamentowej na styropian?

Odpowiedź

Zamawiający udzielił odpowiedzi na to pytanie.

Pytanie 128

W związku z faktem iż zbrojenie Lenton jest wykonywane w klasie stali B500B prosimy o potwierdzenie wymagań klasy C dla słupów.

Odpowiedź

Wymagana jest klasa B. Wprowadzono korektę na rysunkach.

Pytanie 129

Prosimy o wyspecyfikowanie ile i jakiego rodzaju wkładki do przeniesienia sił tnących należy zastosować na przerwach płyty fundamentowej zgodnie z informacją ze str 7 opisu do projektu konstrukcji p III.9.

Odpowiedź

Należy zastosować systemowe szalunki umożliwiające przenoszenie sił tnących, dzięki którym uzyskuje się zębaty kształt przerwy roboczej. Nie dopuszcza się stosowania szalunku gładkiego. Ilość wynika z podziału na przerwy robocze.

Pytanie 130

W dokumentacji konstrukcyjnej na rysunku np. 541_KW_1_Z_202 ZBROJENIE KLATKI SCHODOWEJ 02 pokazane jest zbrojenie odginane typu Comax. Ponieważ brak takiego zbrojenia w przedmiarze prosimy o potwierdzenie, że wchodzi ono w zakres zamówienia i należy je wycenić. Prosimy o dopisanie pozycji przedmiarowej, w której należy wycenić powyższe prace wraz z ich ilościami.

Odpowiedź

Przedmiar pełni funkcję pomocniczą. Wyceny należy dokonać na podstawie dokumentacji projektowej. Zbrojenie należy wycenić zgodnie z ww. rysunkiem.

Pytanie 131

Na rysunkach nr 302-CUP-S-5-PZT-01-001 oraz 302-CUP-Z2-S-5-PZT-01-001 zaznaczono wokół projektowanych budynków drenaż opaskowy. W udostępnionej dokumentacji brak opracowania projektowego w tym zakresie określającego głębokość posadowienia dna oraz parametry techniczne materiałów (rurociągi, studnie, pokrywy itp.) i urządzeń (pompownia wód drenażowych). Prosimy o uzupełnienie dokumentacji.

Odpowiedź

Drenaż jest montowany na wysokości kinety. Na rzucie kondygnacji -1 oraz PZT podane są rzędne dna studni. Profil kanalizacji drenażowej nie wniesie dodatkowych informacji.

Pytanie 132

Odwodnienie liniowe i szczelinowe zaznaczone na rysunkach nr 302-CUP-S-5-PZT-01-001 oraz 302-CUP-Z2-S-5-PZT-01-001 – w dokumentacji brakuje informacji nt. parametrów technicznych ww. odwodnień oraz nie zaznaczono na rysunkach rzutów i profili odprowadzenia wód opadowych z tych odwodnień do istniejącej sieci kd.

Odpowiedź

Na rzucie kondygnacji -1 zostały podane parametry jaki musi spełniać odwodnienie np. „ODWODNIENIE LINIOWE SZER.=20cm H=10 cm KORYTKO Z POLIMEROBETONU, RUSZT ŻELIWO D400”

Pytanie 133

Ponadto w przedmiarze robót dla zadania nr 1 brakuje pozycji do wyceny instalacji drenażowej, a w przedmiarach dla zad. 1 i zad. 2 brakuje pozycji do wyceny studzienek wodomierzowych. Prosimy o uzupełnienie przedmiarów.

Odpowiedź

04_KI_PZT_SW.pdf pozycja – poz 55 do 66 dział 3.

Pytanie 134

Czy istniejąca studnia wodomierzowa z której będzie zasilana instalacja wodociągowa dla zad. 1 i zad. 2 wymaga (oprócz wymiany włączników żeliwnych DN600) przebudowy lub prac remontowych?

Odpowiedź

Zakres modernizacji studni wodomierzowej należy wykonać zgodnie z wydanymi warunkami, należy wymienić całość armatury oraz wymienić pokrywę studni wodomierzowej na dwa włazy. Studnia została zinventaryzowana.

Pytanie 135

Na instalacji ciepłej wody użytkowej zostały zaprojektowane rurociągi z tworzyw sztucznych PP PN20. Na instalacji może dochodzić do nadmiernych odkształceń rurociągów. Czy w związku z powyższym na instalacji należy zastosować rurę PP stabilizowaną?

Odpowiedź

Przewody c.w.u. i cyrkulacji wykonać z PP stabilizowanego.

Pytanie 136

Jaki typ rur należy zastosować na instalacji cyrkulacji?

Odpowiedź

Przewody c.w.u. i cyrkulacji wykonać z PP stabilizowanego.

Pytanie 137

Czy odcinki kanalizacji odprowadzające gorącą wodę z nawilzaczy należy izolować termicznie. Jeżeli tak prosimy określić materiał, grubość oraz zakres.

Odpowiedź

Przewody parowe w trakcie pracy rozgrzewają się do temperatury bliskiej 100°C. Z uwagi na duże zyski ciepła, oraz groźbę poparzenia, należy przewody parowe izolować otuliną kauczukową odporną na temperatury 100°C.

Pytanie 138

Czy na spuście gorącej wody z nawilzaczy projektant przewiduje zbiorniki schładzające? Jeżeli tak prosimy podanie gabarytów oraz materiału zbiorników.

Odpowiedź

Wodę odprowadzić bezpośrednio na dach.

Pytanie 139

Czy Zamawiający dopuszcza zamontowanie w pomieszczeniach sanitarno–higienicznych typowych, drabinkowych grzejników łazienkowych dostępnych ogólnie na rynku?

Odpowiedź

Nie dopuszcza się.

Pytanie 140

Zgodnie z opisem technicznym grzejniki kanałowe zasilane są napięciem 13V/24V. Prosimy o podanie ilości i parametrów transformatorów napięcia niezbędnych do obsługi tych grzejników.

Odpowiedź

Grzejniki kanałowe mogą być zasilane napięciem 13V lub 24V. Zasilacze mogą mieć różną moc w zależności od producenta. Należy zamontować dla każdego pomieszczenia min. jeden zasilacz. W przypadku gdy w pomieszczeniu znajduje się kilka grzejników można zastosować jeden zasilacz dla kilku grzejników.

Pytanie 141

Czy dokumentacja przewiduje dostarczenie stacji uzdatniania wody na potrzeby nawilżania powietrza w centralach wentylacyjnych? Jeżeli tak prosimy o dostarczenie rozwiązania projektowego wraz z parametrami niezbędnymi urządzeń.

Odpowiedź

Dokumentacja nie przewiduje stacji uzdatniania wody na potrzeby nawilżania powietrza w centralach wentylacyjnych. Zaprojektowano odpowiedni typ nawilżaczy wyposażonych w system odkamieniania.

Pytanie 142

Proszę podać minimalne wymagania parametrów wody dla nawilżaczy oraz parametry wody wodociągowej.

Odpowiedź

Nawilżacze parowe należy zasilić wodą wodociągową bez dodatkowego uzdatniania. Zaprojektowano odpowiedni typ nawilżaczy wyposażonych w system odkamieniania.

Pytanie 143

Według opracowania projektowego klimatyzatory kanałowe, zlokalizowane na parterze, zaciągają powietrze z przestrzeni nad sufitem podwieszanym. Rozwiązanie takie jest niezgodne z obowiązującymi warunkami technicznymi, chyba że zastosowane kable i przewody elektryczne oraz inne instalacje przebiegające w tej przestrzeni wykonane są obudowie o odporności ogniowej co najmniej EI30 (WT p.259, punkt 2). Prosimy o weryfikację i potwierdzenie poprawności przyjętego rozwiązania.

Odpowiedź

Rozwiązanie jest prawidłowe w świetle stanowiska Komendy Głównej PSP i nie narusza obowiązujących warunków technicznych.

Pytanie 144

Prosimy o określenie parametrów technicznych separatorów oraz pompowni deszczowych.

Odpowiedź

Na rzucie kondygnacji -1 jest opisany separator. Wydajność NG-3 , 3,0 l/s, wysokość podnoszenia pompy 4,6 mH₂O

Pytanie 145

Prosimy o podanie standardów ceramiki sanitarnej oraz armatury jaki należy przyjąć do oferty.

Odpowiedź

Ceramikę sanitarną należy dobrać jak dla obiektów użyteczności publicznych. Szczegóły podano na rozrysach sanitariatów oraz w zestawieniu wyposażenia sanitariatów.

Pytanie 146

Brodziki natryskowe – czy należy wycenić wraz z kabiną, prosimy o podanie typu.

Odpowiedź

Szczegóły podano na rozrysach sanitariatów oraz w zestawieniu wyposażenia sanitariatów.

Pytanie 147

Czy instalacja skroplin ma być izolowana, brak izolacji w przedmiarze.

Odpowiedź

Instalacja nie musi być izolowana.

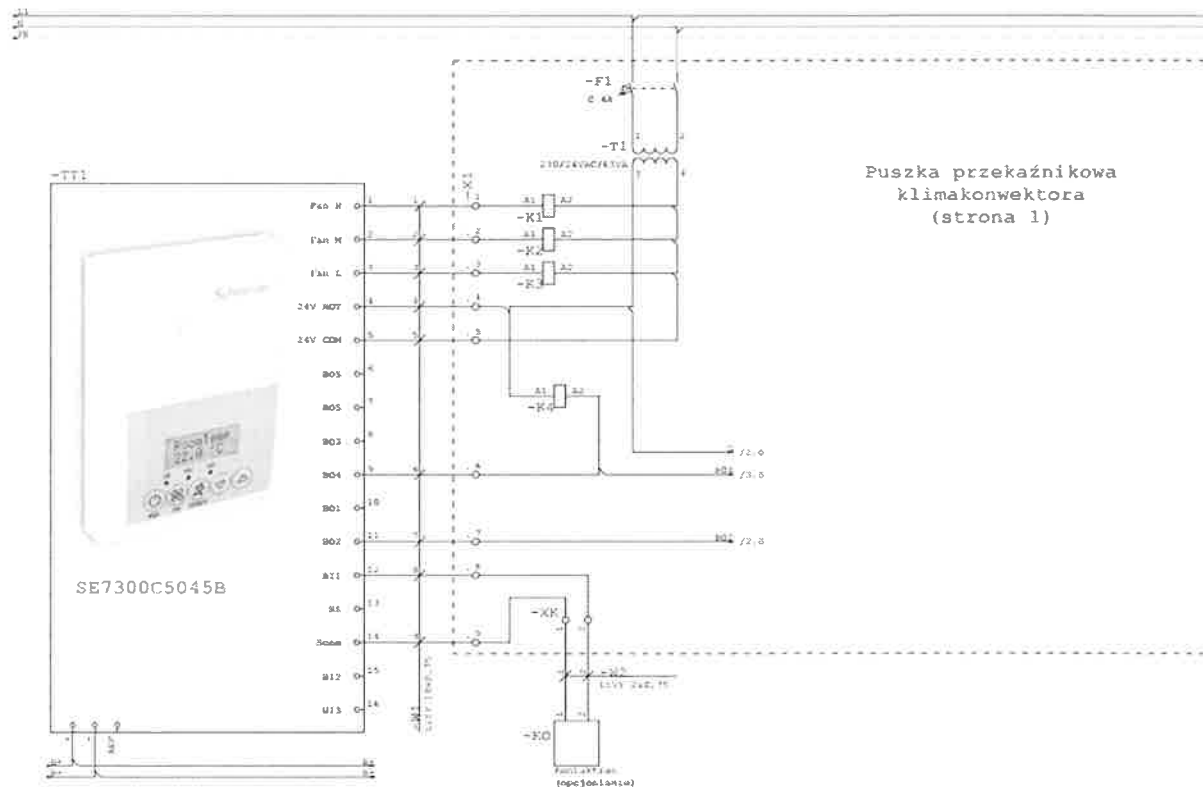
Pytanie 148

Proszę podać parametry techniczne sterowników obsługujących równocześnie siłowniki grzejników oraz jednostki wewnętrzne klimatyzacji. Czy zakres ten leży po stronie branży sanitarnej czy AKPiA?

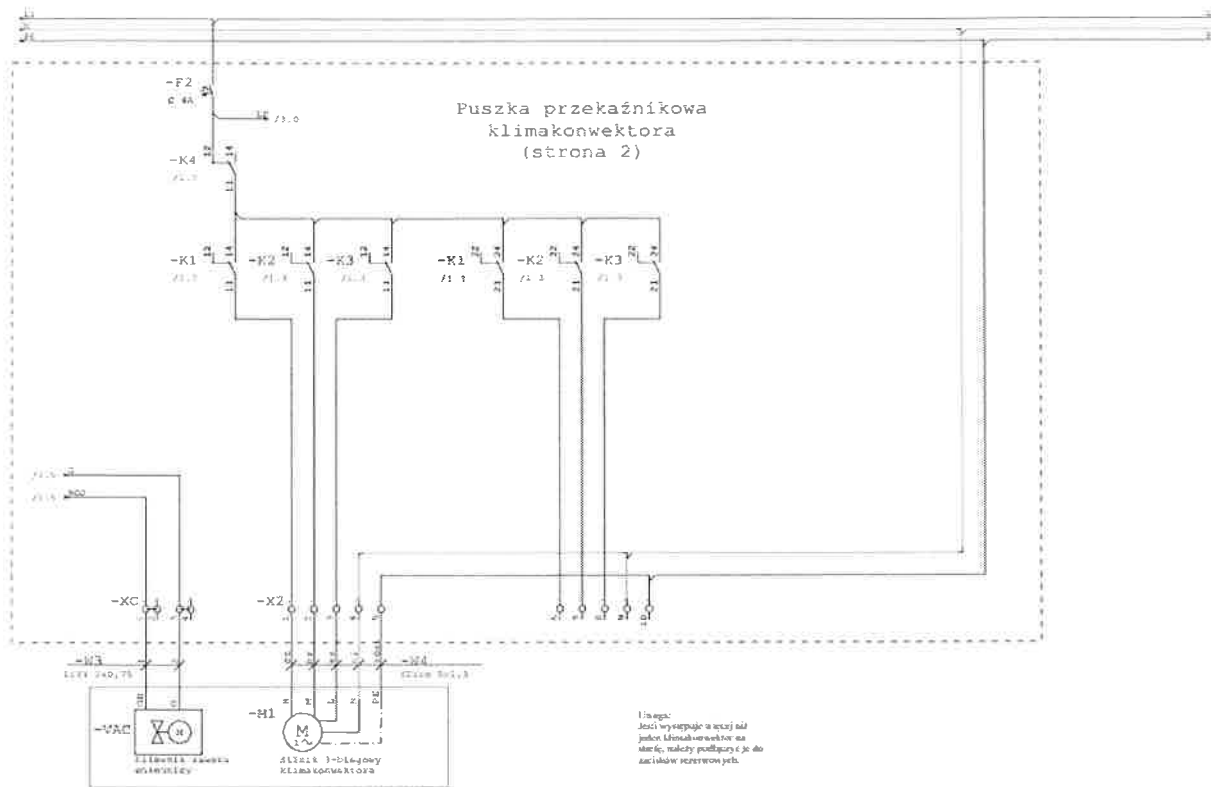
Odpowiedź

Poniżej przedstawiamy przykładowy schemat podłączenia zadajnika. Winien to być zakres uruchomienia branży sanitarnej. W zakres BMS wchodzi integracja i zarządzanie systemów HVAC.

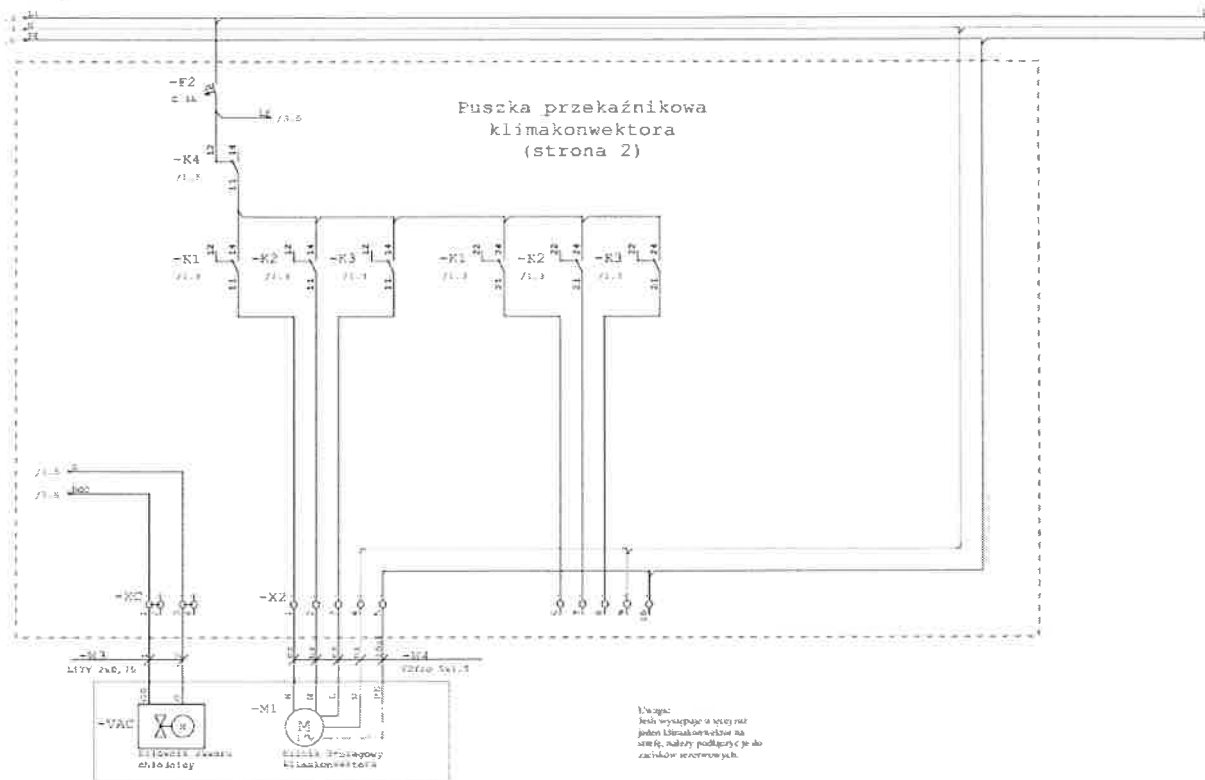
Cz1.



Cz2.



Cz3.



Pytanie 149

Prosimy o sprecyzowanie ilości i typu umywalk i baterii umywalkowych. Według przedmiaru – umywalki z syfonem uruchamianym kolanem, a według zestawienia wyposażenia sanitariatów zupełnie inne umywalki i syfony.

lev

Odpowiedź

Należy przyjąć wg zestawienia wyposażenia sanitariatów.

Pytanie 150

Proszę o podanie typu stacji uzdatniania zlokalizowanej w pomieszczeniu węzła cieplnego oraz średnicy przewodu na której jest zamontowana. Na jakie cele przewidziana jest w/w stacja uzdatniania wody ? Jaki osprzęt dla tego układu należy przyjąć do oferty?

Odpowiedź

Do wyceny należy przyjąć SUW o wydajności 2,5 m³/h. Stacja jest przewidziana w przypadku zastosowania elementów miedzianych w instalacji co lub CT.

Pytanie 151

Prosimy o przekazanie specyfikacji technicznych dla czujek ruchu Cz1, Cz2, Cz3, Cz4.

Odpowiedź

Wszystkie czujki mają być z funkcją ruchu i obecności wg. poniższej specyfikacji:

Cz1 - Obszar detekcji: pionowo 360°, Zasięg: maks. Ø 24 m poprzecznie, maks. Ø 8 m frontalny, Temperatura pracy: -25 °C do +50 °C, Obudowa: poliwęglan odporny na wstrząsy i promieniowanie UV, Kanał 1 (steruje oświetleniem), Moc załączania: 300 W LED, Czas załączenia: 15 s - 30 min, Impuls, Próg załączania: 10 - 2000 luksów, IP 20

Cz2 - Obszar detekcji: pionowo 360°, Zasięg: maks. Ø 10 m poprzecznie, maks. Ø 6 m frontalny, Temperatura pracy: -25 °C do +50 °C, Obudowa: poliwęglan odporny na wstrząsy i promieniowanie UV, Kanał 1 (steruje oświetleniem), Moc załączania: 300 W LED, Czas załączenia: 15 s - 30 min, Impuls, Próg załączania: 10 - 2000 luksów, IP20

Cz3 - Obszar detekcji: pionowo 360°, Zasięg: maks. Ø 10 m poprzecznie, maks. Ø 6 m frontalny, Temperatura pracy: -25 °C do +50 °C, Obudowa: poliwęglan odporny na wstrząsy i promieniowanie UV, Kanał 1 (steruje oświetleniem), Moc załączania: 300 W LED, Czas załączenia: 15 s - 30 min, Impuls, Próg załączania: 10 - 2000 luksów, IP44. Czujnik ze zintegrowanym sensorem akustycznym

Cz4 - Obszar detekcji: pionowo 360°, Zasięg: maks. Ø 10 m poprzecznie, maks. Ø 6 m frontalny, Temperatura pracy: -25 °C do +50 °C, Obudowa: poliwęglan odporny na wstrząsy i promieniowanie UV, Kanał 1 (steruje oświetleniem), Moc załączania: 300 W LED, Czas załączenia: 15 s - 30 min, Impuls, Próg załączania: 10 - 2000 luksów, IP54

Pytanie 152

W opisie jest mowa o czujnikach obecności, ale brak takiego typu czujek na planach. Prosimy wskazać miejsca gdzie należy użyć czujników obecności.

Odpowiedź

Specyfikacja czujników została opisana powyżej.

Pytanie 153

W opisie technicznym EW1 pkt IV1.5 mowa „pomieszczenia biurowe, socjalne, techniczne będą wyposażone w lokalne wyłączniki oświetlenia oraz czujniki obecności w funkcji

natężenia oświetlenia: jednak brak tego rozwiązania na planach i w schematach. Prosimy o wskazanie, w których pomieszczeniach należy zastosować powyższe rozwiązanie.

Odpowiedź

W zakres automatycznego sterowania oświetleniem wchodzi, korytarze, szatnie, toalety, garaż, klatki schodowe. Rozmieszczenie czujek zgodnie z rysunkami EW1.RZ.02.xx

Pytanie 154

Prosimy o przekazanie opisu sposobu tankowania zbiorników agregatu.

Odpowiedź

Obsługa agregatów odbywa się poprzez klatkę schodową z windą. Uzupelnianie paliwa w zbiorniku odbywa się poprzez otwarcie drzwi osłony i wlewanie bezpośrednio do zbiornika zamykanego korkiem, przy pomocy kanistrów o masie do 30kg. Nie przewiduje się systemu ciągłego tankowania urządzeń. Jednakże w ramach umowy serwisowej powinna być zawarta usługa tankowania agregatu w razie długotrwałych zaników zasilania.

Pytanie 155

Prosimy o określenie wielkości zbiornika na paliwo i określenie jego lokalizacji.

Odpowiedź

Zbiornik paliwa ma być zintegrowany w ramie nośnej agregatu pod zespołem prądnica- silnik. Ma być wyposażony w zbiornik paliwa o pojemności pozwalającej na pracę urządzenia przez 8h.

Pytanie 156

Na planie agregat opisano jako 206kVA/8h co oznacza 8h pracy agregatu bez tankowania? W opisie technicznym natomiast określono czas pracy bez tankowania na 24h. Prosimy o wyjaśnienie rozbieżności.

Odpowiedź

Agregat na cele p.poż o mocy 200kVA ma być wyposażony w zbiornik paliwa pozwalający na pracę urządzenia przez 8h.

Pytanie 157

Prosimy o informację czy warunek demontowalnej obudowy agregaty jest warunkiem koniecznym?

Odpowiedź

Dopuszczamy rozwiązanie obudowy zintegrowanej.

Pytanie 158

Prosimy o potwierdzenie klasy C4 dla agregatu. Czy nie powinna to być klasa G4 (jakość pracy przy skokowym obciążeniu)? C jest klasą obudowy dotyczącą np. antykorozyjności i wodoszczelności.

Odpowiedź

Obudowa ma być w klasie antykorozyjności C4, jakość pracy G3.

Pytanie 159

Zgodnie z opisem technicznym EW1 IV.1.14 czujki PIR należy zastosować we wszystkich pomieszczeniach biurowych na poziomie parteru – nie pokrywa się to z treścią rysunku EW1.RZ.03.02 Instalacje niskoprądowe - kondygnacja 02. Prosimy o jednoznaczne wskazanie które pomieszczenia należy zamontować czujniki PIR.

Odpowiedź

Czujnikami PIR należy objąć salę obsługi na poziomie parteru, zgodnie z rysunkiem EW1.RZ.03.02.

Pytanie 160

Prosimy o wyjaśnienie rozbieżności w zakresie zasilania rozdzielni RWG3. Przekroje kabli na schemacie RWG3 są inne niż na schemacie rozdzielni RGnn.

Odpowiedź

Zasilanie RWG3 z RGnn proszę wykonać zespołem kablowym E90 z kablem 4xNHXCH-0 1x50 + NXCH-J 1x25 E90/FE180.

Pytanie 161

Prosimy o określenie przekrojów i typu kabli łączących rozdzielnie SN z transformatorem.

Odpowiedź

Zasilanie należy wykonać kablami 3xYHAKXS 1x120. Dodatkowo transformator ma być obudowie ochronnej, lub wygrodzony dodatkową siatką.

Pytanie 162

W opisie technicznym EW1 pkt IV.1.4.5 jest mowa o montażu licznika dla węzła cieplnego. Brak tego elementu na schemacie. Prosimy uzupełnienie schematów o ten element.

Odpowiedź

Pomiar ma być realizowany przez miernik w polu nr 3 zgodnie ze schematem EW1.SE.10.05

Pytanie 163

Brak schematów i rysunków dla instalacji gaszenia pożaru. Prosimy o wskazanie, które pomieszczenia mają być objęte tym systemem i gdzie ma zostać zainstalowany.

Odpowiedź

Specyfikacja hydrauliczna i sterowania systemu SUG znajduje się w części opisowej projektu EW1 w pkt. IV.1.10 System gaszenia gazem serwerowni. Pomieszczenie objęte SUG to serwerownia IS, nr pom 4.04.07. Butlę z środkiem gaśniczym oraz centrale sterująca należy zainstalować w pomieszczeniu 4.04.06. SUG pokazano na rys. EW1.RZ.01.04 oraz EW1.RZ.04.04

Pytanie 164

Czy projekt przewiduje zwiększone obciążenie konstrukcji w miejscu montażu agregatu prądotwórczego?

Odpowiedź

Konstrukcja dachu przewiduje obciążenie od agregatów.

Pytanie 165

Prosimy o uzupełnienie projektu o schemat sterowania instalacją oddymiania.

Odpowiedź

Schematy znajdują się w projekcie rys EW1.TT.11.09_Schemat systemu oddymiania.

Pytanie 166

Pozycja 443 w przedmiarze 06.PR.EW: prosimy o sprecyzowanie o jakie przewody chodzi (dł. 5,5 km).

Odpowiedź

Pozycja dotyczy pętli dozorowych SSP - przewód YnTKSYekw 1x2x0,8

Pytanie 167

Jaki typ przewodów został przewidziany do sterowania instalacji wentylacji pożarowej?

Odpowiedź

Sterowanie z systemu pożarowego ma się odbywać przewodem sygnały HTKSH 3x2x0,8 oraz HTKSH 4x2x0,8

Pytanie 168

Jaki typ przewodów należy zastosować do instalacji sterowania i monitorowania agregatów prądotwórczych?

Odpowiedź

Wymiana sygnałów do systemu pożarowego ma się odbywać przewodem HTKSH 10x2x1,8. Sterowanie z systemu pożarowego ma się odbywać przewodem HTKSH 4x2x1,8.

Pytanie 169

Jaki typ kabla światłowodowego należy zastosować w instalacji CCTV?

Odpowiedź

Okablowanie szkieletowe CCTV proszę wykonać w oparciu o kabel światłowodowy uniwersalny, np. OM3 50/125 U-DQ(ZN)BH, 4G, 1,6 kN

Pytanie 170

Prosimy o podanie typów okablowania zastosowanych w instalacji SSWiN.

Odpowiedź

Okablowanie SSWIN należy wykonać kablem YStY 8x0,75

Pytanie 171

Prosimy o podanie dokładnych typów przewodów znajdujących się w systemie AV.

Odpowiedź

Okablowanie AV, należy wykonać w oparciu o schematy gdzie podano typy okablowania dla we/wy oraz sygnały. Ze schematów można odczytać że systemy mają być realizowane przy użyciu kabli dedykowanych do HDMI, VGA, cat 5, mikrofonów xlr, głośników TLGYp 2x2,5.

Pytanie 172

Prosimy o wyjaśnienie - co oznacza układ 7 krotnych styków monitorujących?

Odpowiedź

Agregat musi posiadać wymianę sygnałów przez następujące styki bezpotencjałowe:

- Zbyt niskie napięcie baterii*
- Niepowodzenie przy rozruchu*
- Zbyt wysoka temperatura silnika*
- Zbyt niskie ciśnienie oleju silnikowego*
- Nadmierna prędkość obrotowa*
- Prądnica – przeciążenie*
- Niski poziom paliwa (wystarczający na mniej niż 3 h pracy)*

7 sygnałów musi być odwzorowane w dowolnej szafie odrywania garażu jak również w centrali SSP. Wobec powyższego 7-krotne styki muszą być podwojone.

Pytanie 173

Prosimy o określenie parametrów technicznych szlabanów.

Odpowiedź

CUP Z1: Wjazd i wyjazd parkingu podziemnego planowany jest jako ogólnodostępny ma być realizowany poprzez system szlabanów hydraulicznych przystosowany do integracji z automatem oraz czytnikiem biletów. System sprzedażowy biletów jest poza zakresem GW. W zakres kompletnej dostawy bez systemu biletowego powinny wchodzić następujące elementy: wyspa szlabanów 2xJednostka szlabanowa (ze stali nierdzewnej) i ramie aluminiowe 3m, podstawa fundamentowa do wbetonowania naklejki odblaskowe, listwa świecąca, kolumna pod fotokomórki i fotokomórki, pętla indukcyjna wjazd i wyjazd, czytniki kontroli dostępu z kolumnami. Jednostka sterująca powinna posiadać funkcję dialera (otwórz telefonem bramę szlaban). W stanie bez napięciowym szlabany powinny zostać w pozycji otwartej.

Zasilanie pokazano na rys. nr EW1.RZ.01.01. Włączenie do systemu KD pokazano na rys. EW1.TT.11.05. Wymagana integracja czytnika KD dalekiego zasięgu w szlabanie. Szlaban musi być przystosowany do pracy ciągłej.

CUP Z2: Wjazd i wyjazd parkingu podziemnego planowany jest tylko dla pracowników. W zakresie dostawy jest szlaban hydrauliczny ze stali nierdzewnej, obudowa z blokiem napędowym, prostokątne ramie aluminiowe 5,5m, naklejki odblaskowe, listwa świecąca, kolumna pod fotokomórki i fotokomórki, pętla

indukcyjne wjazd i wyjazd, , podstawa fundamentowa do wbetonowania. Centrala sterująca w obudowie szlabanu wraz z czytnikiem kontroli dostępu dalekiego zasięgu, pętle indukcyjne wjazd/wyjazd, piloty zdalnego sterowania (3szt). Jednostka sterująca powinna posiadać funkcję dialera (otwórz telefonem bramę szlaban). W stanie bez napięciowym szlabany powinny zostać w pozycji otwartej. Zasilanie pokazano na rys. nr EW1.RZ.01.02. Włączenie do systemu KD pokazano na rys. EW1.TT.11.03. Wymagana integracja czytnika KD dalekiego zasięgu w szlabanie. Szlaban musi być przystosowany do pracy ciągłej.

Pytanie 174

Prosimy o uzupełnienie projektu o trasy kablowe(dokładny opis tras kablowych na rzutach). W opisie znajduję się informacja o prowadzeniu przewodów w dedykowanych trasach kablowych, a na rzutach kondygnacji (np. Kondygnacja nr 3) brak takowych tras.

Odpowiedź

Główne Trasy kablowe zostały przedstawione na rzutach.

Pytanie 175

W schematach zasilania budynku oraz opisie technicznym wykonawca nie znalazł informacji specyfikujących zasilacz UPS, który został uwidoczniiony na rzucie EW1.RZ.01.01 w pomieszczeniu rozdzielni NN (tuż obok rozdzielnicy RWG1). Prosimy o wyspecyfikowanie parametrów technicznych, jakie powinien posiadać ww. zasilacz UPS.

Odpowiedź

Dla zadania CUP Z2 specyfikacja znajduje się w opisie EW2 w pkt IV.1.8.3 Zasilanie UPS RKG (instalacji komputerowej).

Prezes Zarządu

Tomasz Macias

