

SPECYFIKACJA ISTOTNYCH WARUNKÓW ZAMÓWIENIA

W POSTĘPOWANIU O UDZIELENIE ZAMÓWIENIA PUBLICZNEGO NA USŁUGI W TRYBIE PRZETARGU NIEOGRANICZONEGO

Utrzymanie czystości i porządku w częściach wspólnych budynków wchodzących w zasób mieszkaniowy Opolskiego Towarzystwa Budownictwa Społecznego oraz na terenach do nich przyległych - utrzymanie terenów zielonych, utrzymanie zimowe ciągów komunikacyjnych oraz parkingów.

Postępowanie prowadzone dla zamówienia publicznego o wartości
poniżej 5 225 000 euro

ZATWIERDZAM

.....
<Podpis kierownika Zamawiającego>

Opole, dnia 17.01.2020

Informacje o zamawiającym:

Nazwa Zamawiającego:

**Opolskie Towarzystwo Budownictwa
Społecznego Sp. z o.o. w Opolu**

Adres:

45-867 Opole, ul. Hallera 9A

REGON:

531308741

NIP:

754 - 24 - 90 -151

KRS:

0000031825

Wysokość kapitału zakładowego :

39 832 000,00 zł

Strona internetowa:

www.otbs.opole.pl

Godziny urzędowania:

8.00 – 16.00

tel./fax.:

77 404 06 40

e-mail:

sekretariat@otbs.opole.pl

Osoby upoważnione do kontaktu:

Katarzyna Kolarczyk

k.kolarczyk@otbs.opole.pl

Łukasz Jażdżewski

l.jazdzewski@otbs.opole.pl

**Wszelką korespondencję związaną z niniejszym postępowaniem należy
kierować na adres:**

45-867 Opole, ul. Hallera 9A

znak postępowania:

ZP-I/2020

Termin składania ofert

27.01.2020 roku, godz. 12.00

SPIS TREŚCI:

| | | |
|-------------------------------|--|-----------|
| Rozdział 1. | Tryb udzielenia zamówienia publicznego oraz miejsca, w których zostało zamieszczone ogłoszenie o zamówieniu | 4 |
| Rozdział 2. | Opis przedmiotu zamówienia | 4 |
| 2.1. | Określenie przedmiotu zamówienia..... | 4 |
| 2.2. | Warunki płatności | 16 |
| Rozdział 3. | Termin wykonania zamówienia | 16 |
| Rozdział 4. | Warunki udziału w postępowaniu oraz opis sposobu dokonywania oceny spełniania tych warunków.. | 16 |
| Rozdział 5. | Wykaz oświadczeń i dokumentów potwierdzających spełnianie warunków w niniejszym postępowaniu wymaganych od Wykonawców..... | 18 |
| Rozdział 6. | Inne zalecenia | 20 |
| Rozdział 7. | Informacje o sposobie porozumiewania się Zamawiającego z Wykonawcami oraz przekazywania oświadczeń i dokumentów, a także wskazanie osoby uprawnionej do porozumiewania się z Wykonawcami..... | 22 |
| Rozdział 8. | Wymagania dotyczące wadium | 22 |
| Rozdział 9. | Termin związania ofertą..... | 23 |
| Rozdział 10. | Opis sposobu przygotowania ofert | 24 |
| Rozdział 11. | Miejsce oraz termin składania i otwarcia ofert | 25 |
| Rozdział 12. | Opis sposobu obliczenia ceny..... | 25 |
| Rozdział 13. | Opis kryteriów, którymi Zamawiający będzie się kierował przy wyborze oferty, wraz z podaniem znaczenia tych kryteriów i sposobu oceny ofert..... | 26 |
| 13.1. | Kryteria oceny ofert..... | 26 |
| 13.2. | Sposób oceny wg ustalonych kryteriów | 26 |
| Rozdział 14. | Informacje o formalnościach, jakie zostaną dopełnione po wyborze oferty w celu zawarcia umowy w sprawie zamówienia publicznego | 26 |
| Rozdział 15. | Wymagania dotyczące zabezpieczenia należytego wykonania umowy | 26 |
| Rozdział 16. | Wzór umowy w sprawie zamówienia publicznego..... | 27 |
| Rozdział 17. | Inne informacje..... | 27 |
| Rozdział 18. | Pouczenie o środkach ochrony prawnej przysługujących Wykonawcy w toku postępowania o udzielenie zamówienia. | 27 |
| Rozdział 19. | Załączniki do SIWZ | 27 |
| Załącznik nr 1 do SIWZ | Klauzula informacyjna z art. 13 RODO do zastosowania przez zamawiających w celu związanym z postępowaniem o udzielenie zamówienia..... | 28 |
| Załącznik Nr 2 do SIWZ | OŚWIADCZENIE WYKONAWCY O SPEŁNIANIU WARUNKÓW UDZIAŁU W POSTĘPOWANIU | 29 |
| Załącznik Nr 3 do SIWZ | OŚWIADCZENIE WYKONAWCY O NIEPODLEGANIU WYKLUCZENIU | 31 |
| Załącznik Nr 4 do SIWZ | OŚWIADCZENIE WYKONAWCY O PRZYNALEŻNOŚCI /NIEPRZYNALEŻNOŚCI DO GRUPY KAPITAŁOWJ..... | 34 |
| Załącznik Nr 5 do SIWZ | WYKAZ USŁUG..... | 35 |
| Załącznik Nr 6 do SIWZ | WZÓR FORMULARZA OFERTOWEGO..... | 36 |
| Załącznik Nr 7 do SIWZ | WZÓR PROJEKTU UMOWY..... | 39 |
| Załącznik Nr 8 do SIWZ | Wzór umowy o przetwarzanie danych osobowych..... | 49 |

Rozdział 1. Tryb udzielenia zamówienia publicznego oraz miejsca, w których zostało zamieszczone ogłoszenie o zamówieniu

Postępowanie o udzielenie zamówienia publicznego prowadzone jest w trybie **przetargu nieograniczonego**, Wartość zamówienia nie przekracza kwoty określonej w przepisach wydanych na podstawie art.11 ust. 8 ustawy Prawo zamówień publicznych z dnia 29 stycznia 2004r. (tj. Dz. U. z 2019 r., poz. 1843) zwanej dalej „ustawą Pzp”, oraz aktów wykonawczych do tej ustawy.

1. Miejsce publikacji ogłoszenia o przetargu:
 - Biuletyn Zamówień Publicznych,
 - strona internetowa Zamawiającego (www.otbs.opole.pl),
 - tablica ogłoszeń w siedzibie Zamawiającego.

Rozdział 2. Opis przedmiotu zamówienia

2.1. Określenie przedmiotu zamówienia

1. Przedmiotem zamówienia we Wspólnym Słowniku Zamówień (CPV) jest oznaczony kodami numerycznymi:
 - **90.91.00.00-9** – usługi sprzątnia
 - **77.31.30.00-7** – usługi utrzymania parków
 - **77.31.40.00-4** – usługi utrzymania gruntów
 - **77.31.41.00-5** – usługi w zakresie trawników
 - **90.62.00.00-9** – usługi odśnieżania
2. Utrzymanie czystości i porządku w częściach wspólnych budynków wchodzących w zasób mieszkaniowy Opolskiego Towarzystwa Budownictwa Społecznego oraz na terenach do nich przyległych- utrzymanie terenów zielonych, utrzymanie zimowe ciągów komunikacyjnych oraz parkingów.

1. Sprzątnie budynku na którą muszą się składać następujące czynności:

| <i>Częstość</i> | <i>Wykaz czynności</i> |
|-------------------|---|
| codziennie | Zamiatanie klatek schodowych i korytarzy |
| | Usuwanie kurzu z parapetów |
| | Ścieranie na mokro poręczy |
| | Mycie parapetów klatek schodowych |
| | Mycie szyb w drzwiach wejściowych do klatki schodowej |
| 1 razy w tygodniu | Mycie wiatrołapu, balustrad |
| | Mycie skrzynek znajdujących się na klatkach schodowych oraz tablic ogłoszeniowych |
| | Mycie kloszy oświetleniowych nad wejściem do wiatrołapu |
| 2 razy w tygodniu | Sprzątnie korytarzy w piwnicach |
| | Mycie klatek schodowych i korytarzy |
| 1 razy w miesiącu | Sprzątnie (z myciem podłóg) pomieszczeń wspólnego użytku tj. suszarni, wózkowni, pomieszczeń technicznych |

| | |
|---------------|---|
| | Mycie lamperii na parterach i piętrach |
| 4 razy w roku | Mycie okien, drzwi do klatki schodowej i wiatrołapu, oraz lamperii na klatkach schodowych, suszarniach oraz innych pomieszczeniach wspólnego użytku w miesiącach III, VI, IX, XII |
| | Mycie grzejników c.o. na klatkach schodowych i pomieszczeniach wspólnego użytku |
| | Mycie pozostałych kloszy oświetleniowych |

2. Sprzątanie na zewnątrz budynku

- a) Grabienie i uprzątnięcie liści - w okresie jesiennym,
- b) Zamiatanie chodników, zbieranie śmieci,
- c) Opróżnianie koszy znajdujących się przy budynkach do pojemników na odpady komunalne znajdujących się w altanach śmietnikowych (codziennie),
- d) Sprzątanie i dezynfekcja (raz w kwartale) altan śmietnikowych;

3. Pielęgnacja zieleni:

- a) Okresowe koszenie trawy zapewniające estetyczny wygląd - 2 razy w miesiącu (w miesiącach IV-X),
- b) Odchwaszczanie i okopywanie drzew oraz krzewów,
- c) W okresie jesiennym – na bieżąco - grabienie liści, ładowanie w worki i niezwłoczne wywiezienie ich na wysypisko miejskie,
- d) Czyszczenie obrzeży trawnikowych - 2 razy w roku (w miesiącach IV i VII),
- e) Grabienie i wyrównywanie trawników po zimie - w okresie wiosennym;

4. Odśnieżanie:

Codziennie **od godz. 6³⁰ również w soboty, niedziele i święta** oraz w ciągu dnia w miarę potrzeb: w okresie opadów śniegu oraz gołoledzi usuwanie błota, lodu, śniegu z chodników, przejść, parkingów, jezdni wewnątrzosiedlowych, dojść do altan śmietnikowych, i posypywanie tych miejsc materiałem szorstkim (np. piaskiem - bez użycia soli), a także wywiezienie śniegu w miejsca do tego celu przeznaczone. (Odśnieżanie musi nastąpić w czasie od 1 do max 3 h od ustania opadu śniegu).

5. Wykonywanie czynności związanych z dezynfekcją, deratyzacją i dezynsekcją pomieszczeń, urządzeń oraz terenów przeznaczonych do wspólnego użytkowania mieszkańców w zakresie ustalonym przez organa Państwowej Inspekcji Sanitarnej oraz inne organa i stosowanie się do ich zaleceń i wytycznych.
6. Bezwzględne powiadomianie Zamawiającego o dostrzeżonych uszkodzeniach lub wadliwym działaniu urządzeń, tj. uszkodzenia domofonu, zauważonych nieszczelnościach instalacji wod.-kan., braku oświetlenia, uszkodzonym sprzęcie zabawowym oraz dewastacji mienia Zamawiającego.
7. Skuteczne doręczanie najemcom korespondencji Zamawiającego (zawiadamianie o zmianach opłat, wezwania itp.) i wywieszanie informacji.
8. Usuwanie ogłoszeń, plakatów, afiszy, reklam, ulotek itp. umieszczonych bez zgody Zamawiającego - na bieżąco do pojemników na odpady komunalne znajdujących się w

altanach śmietnikowych lub do koszy znajdujących się przy wejściach do klatek schodowych.

9. Przechowywanie kluczy od pomieszczeń ogólnego użytku.
10. Bezzwłoczne zgłaszanie Zamawiającemu o stwierdzonych faktach niewykonania obowiązku przez jednostkę zajmującą się wywozem odpadów komunalnych.
11. Przyjmowanie zgłaszanych przez najemców uwag, usterek, w miarę możliwości ich załatwianie lub zgłaszanie Zamawiającemu.
12. Zgłaszanie bezzwłocznie Zamawiającemu wypadków stwierdzonych zakłóceń spokoju i porządku lub dewastacji.

W przypadku zagrożenia dla życia i zdrowia ludzi lub zniszczenia mienia znacznych rozmiarów – natychmiastowe powiadomienie Policji, Straży Pożarnej, Pogotowia Ratunkowego lub odpowiedniego Pogotowia Technicznego.

13. Flagowanie budynków podczas świąt państwowych – wg potrzeb.
14. Przez zwroty „na bieżąco”, „w miarę potrzeb”, „wg potrzeb” należy rozumieć wykonywanie czynności w sposób zapewniający należyte utrzymanie czystości i porządku oraz należyte wykonywanie prac pomocniczych.

3. Wykaz zasobów OTBS dla których przewidziane jest zamówienie z podziałem na części:

- I. Zespół mieszkaniowy przy ul. Stokrotek 2-26;*
- II. Osiedle przy ul. Koszalińskiej 2-48*
- III. Osiedle przy Al. Solidarności 2-8 i ul. Koszalińskiej 21-23;*
- IV. Budynek i teren przynależny przy ul. Krzemienieckiej 70-72;*
- V. Osiedle przy ul. Hallera 9 A,B,C;*
- VI. Budynek i teren przynależny przy ul. Krapkowickiej 6, ul. Kazimierza Wielkiego 8-8A, Al. Przyjaźni 26;*
- VII. Osiedle i teren przynależy przy ul. Kaliskiej 15-19;*
- VIII. Osiedle i teren przynależny przy ul. Dambonia 3*

4. Zestawienie powierzchni zasobów Zamawiającego:

- I. Zespół mieszkaniowy przy ul. Stokrotek 2-26 w Opolu*

Na zespół mieszkaniowy składa się jeden budynek 4 kondygnacyjny podpiwniczony. W jednej części budynku znajduje się 6 klatek natomiast w drugiej 7. Do obiektów przynależą tereny zielone ciągi pieszo-jezdne oraz parkingi.



| | | [m ²] |
|-----|--------------------------------|-------------------|
| I. | Tereny wewnętrzne | 1 176,0 |
| | a) Wiatrołapy | 53,3 |
| | b) Klatki schodowe | 639,9 |
| | c) Komunikacja piwnice | 265,1 |
| | d) Pom. gospodarcze, wózkownia | 217,7 |
| II. | Tereny zewnętrzne | 6 330,0 |
| | e) Tereny zielone | 4 928,0 |
| | f) Chodniki | 1 202,0 |
| | g) Plac zabaw | 200,0 |

II. Zespół mieszkaniowy przy ul. Koszalińskiej 2-48 w Opolu:

Składa się z zespołów budynków z podziałem na 3 etapy:

Etap 1 - dwa budynki - jeden 7 klatkowy oraz drugi 2 klatkowy, oba czterokondygnacyjne z podpiwniczeniem. Do budynków przynależą dwa parkingi znajdujące się od strony południowej oraz zachodniej. Pomiędzy budynkami, w centralnej części terenu znajduje się plac zabaw.

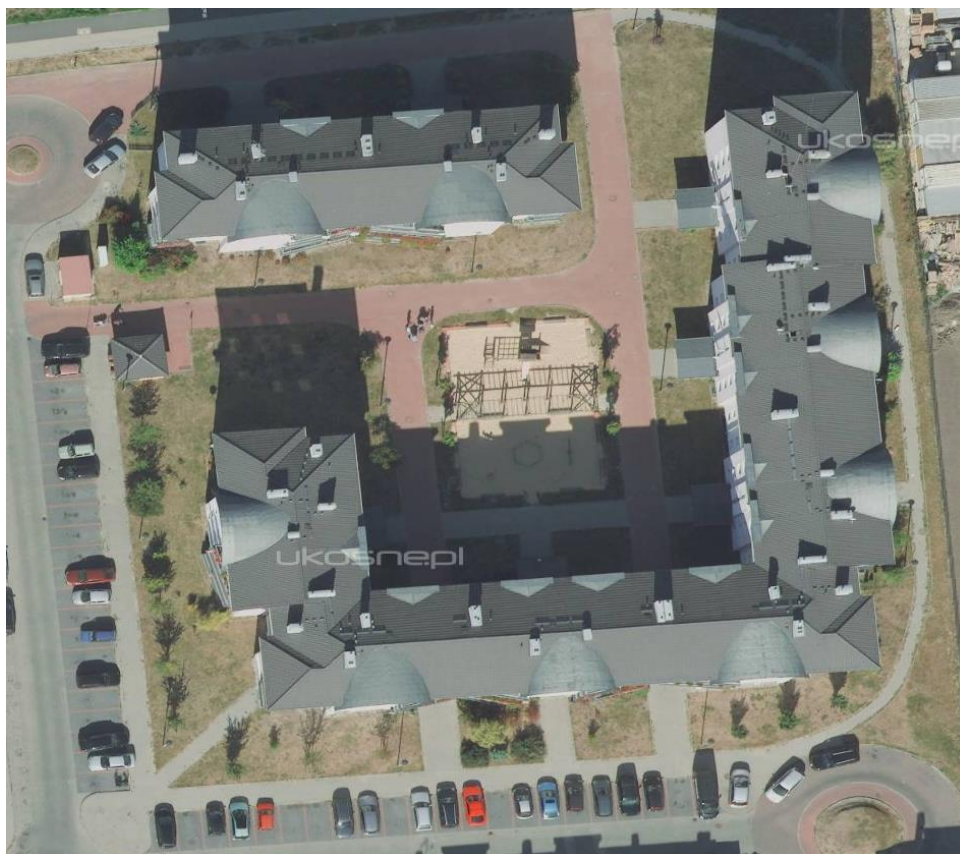


W poniższej tabeli zestawiono poszczególne powierzchnie:

| Dotyczy: | | Powierzchnia [m ²] |
|----------|--------------------------------|--------------------------------|
| I. | Tereny wewnętrzne | 908,14 |
| | a) Wiatrołapy | 66,8 |
| | b) Klatki schodowe | 375,6 |
| | c) Komunikacja piwnice | 150,3 |
| | d) Pom. gospodarcze, wózkownia | 315,44 |
| II. | Tereny zewnętrzne | 5 423,0 |
| | e) Tereny zielone | 2 783,0 |
| | f) Chodniki | 1 480,0 |

| | | |
|--|---------------------|---------|
| | g) Drogi i parkingi | 1 160,0 |
|--|---------------------|---------|

Etap 2 – tak jak w 1 etapie, składa się z dwóch budynków - jednego 7 klatkowego oraz drugiego 2 klatkowego, oba czterokondygnacyjne z podpiwniczeniem. Do budynków przynależą dwa parkingi znajdujące się od strony południowej oraz zachodniej. Pomiędzy budynkami, w centralnej części terenu znajduje się plac zabaw.



W poniższej tabeli zestawiono poszczególne powierzchnie:

| Dotyczy: | | Powierzchnia [m ²] |
|----------|--------------------------------|--------------------------------|
| I. | Tereny wewnętrzne | 908,14 |
| | a) Wiatrołapy | 66,8 |
| | b) Klatki schodowe | 375,6 |
| | c) Komunikacja piwnice | 150,3 |
| | d) Pom. gospodarcze, wózkownia | 315,44 |
| II. | Tereny zewnętrzne | 5 594,0 |
| | e) Tereny zielone | 3 642,0 |
| | f) Chodniki | 830,0 |
| | g) Drogi i parkingi | 1 122,0 |

Etap 3 -Budynek 6 klatkowy, czterokondygnacyjny, podpiwniczony. Do budynków przynależy parking znajdujący się od strony zachodniej obiektu. Na wewnętrznym terenie budynku, znajduje się plac zabaw.



W poniższej tabeli zestawiono poszczególne powierzchnie:

| Dotyczy: | | Powierzchnia [m ²] |
|----------|--------------------------------|--------------------------------|
| I. | Tereny wewnętrzne | 453,0 |
| | a) Wiatrołapy | 33,0 |
| | b) Klatki schodowe | 252,0 |
| | c) Komunikacja piwnice | 104,0 |
| | d) Pom. gospodarcze, wózkownia | 64,0 |
| II. | Tereny zewnętrzne | 3 628,0 |
| | e) Tereny zielone | 2 715,0 |
| | f) Chodniki | 778,0 |
| | g) Plac zabaw | 135,0 |

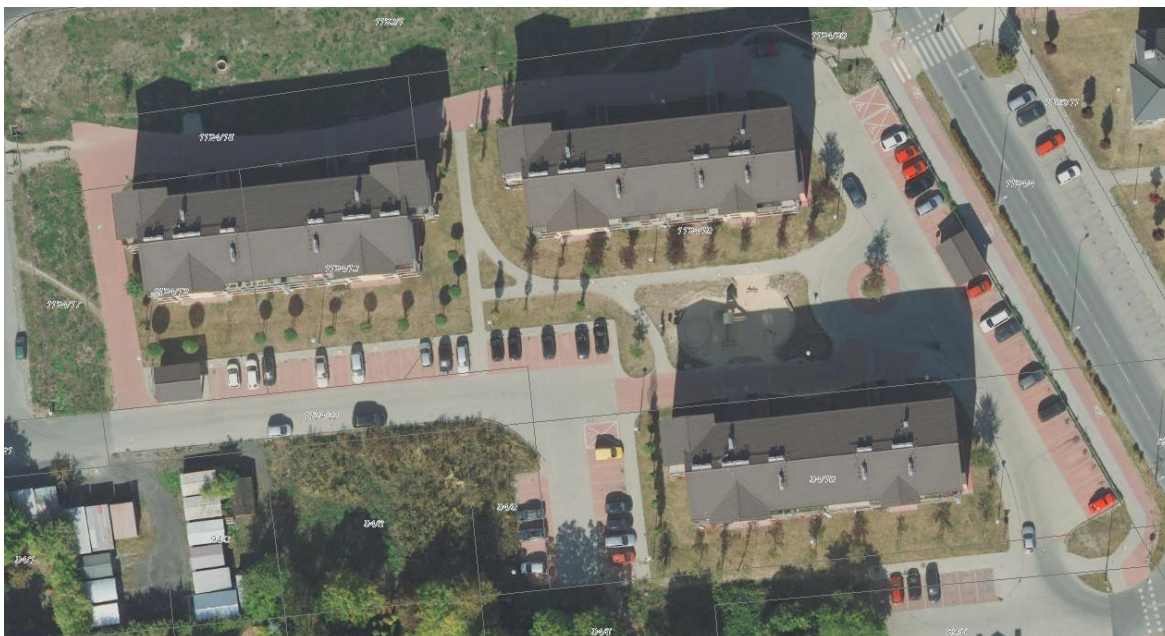
Łącznie powierzchnie wszystkich obiektów dla II części zadania oraz terenów wynoszą:

| Dotyczy: | | Powierzchnia [m ²] |
|----------|--------------------------|--------------------------------|
| I. | Tereny wewnętrzne | 2269,3 |
| | a) Wiatrołapy | 166,6 |
| | b) Klatki schodowe | 1003,2 |
| | c) Komunikacja piwnice | 404,6 |

| | | |
|-----|--------------------------------|----------------|
| | d) Pom. gospodarcze, wózkownia | 694,9 |
| II. | Tereny zewnętrzne | 14645,0 |
| | e) Tereny zielone | 9140,0 |
| | f) Chodniki | 3088,0 |
| | g) Drogi i parkingi | 2282,0 |
| | h) Plac zabaw | 135,0 |

III. Zespół mieszkaniowy przy ul. Koszalińskiej 21-23 i Al. Solidarności 2-8 w Opolu

Składa się z trzech budynków 4-kondygnacyjnych, dwu-klatkowych w całości podpiwniczonych. Do budynków przynależą parkingi widoczne na poniższym rzucie znajdujące się od strony południowej oraz zachodniej. Pomiędzy budynkami, znajduje się plac zabaw.



W poniższej tabeli zestawiono poszczególne powierzchnie:

| Dotyczy: | | Powierzchnia [m ²] |
|----------|-------------------------------------|--------------------------------|
| I. | Tereny wewnętrzne | 1045,9 |
| | a) Wiatrołapy | 45,72 |
| | b) Klatki schodowe | 400,08 |
| | c) Komunikacja | 653,96 |
| | d) Pom. gospodarcze, wózkownia | 99,24 |
| II. | Tereny zewnętrzne | 6 768,0 |
| | e) Tereny zielone | 3 202,0 |
| | f) Chodniki | 1390,7 |
| | g) Parkingi (103 miejsca postojowe) | 768,5 |
| | h) Drogi | 1407,0 |

IV. Zespół mieszkaniowy przy ul. Krzemienieckiej 70-72 w Opolu

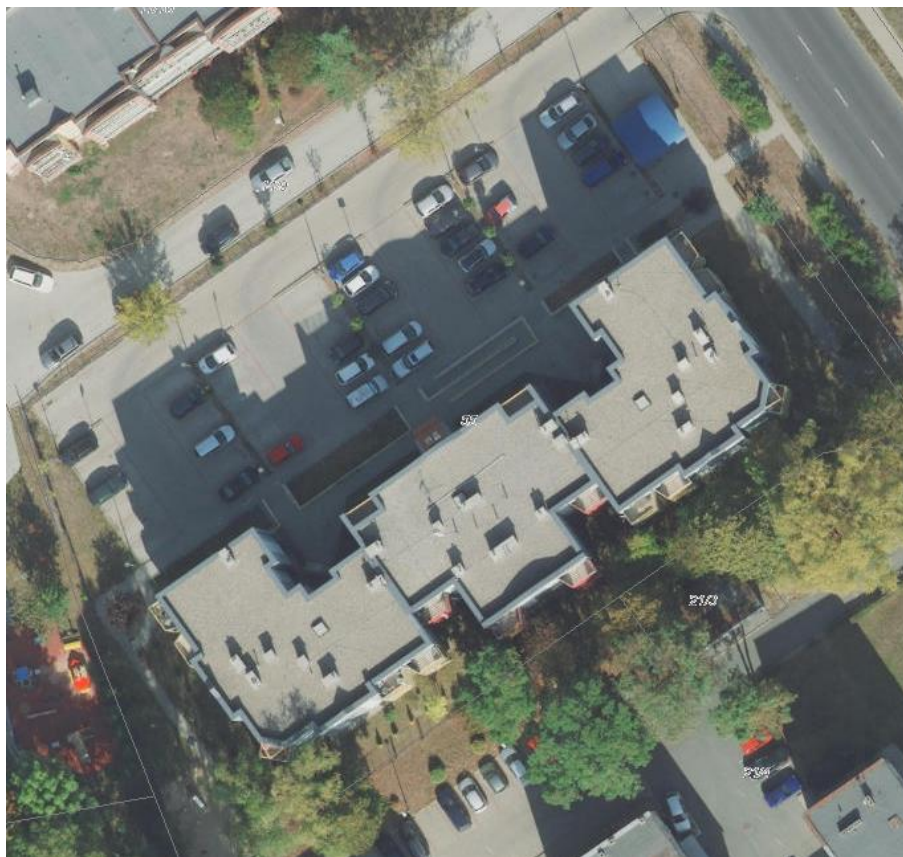
Budynek mieszkalny składa się z 3 segmentów mieszkalnych oznaczonych na planie, w rejonie ul. Krzemienieckiej w Opolu. Segmenty zostały zaprojektowane z częściowym podpiwniczeniem, przeznaczonym na komórki gospodarcze dla mieszkańców budynku, wózkownię, suszarnię. Do terenu przynależy parking.



| Dotyczy: | | Powierzchnia [m ²] |
|----------|-------------------------------------|-----------------------------------|
| I. | Tereny wewnętrzne | 602,4 |
| | a) Klatki schodowe | 544,4 |
| | b) Suszarnie | 32,5 |
| | c) Wózkownia | 25,5 |
| II. | Tereny zewnętrzne | 4 559,0 |
| | d) Tereny zielone | 1 669,9 |
| | e) Chodniki | 407,6 |
| | f) Parkingi (102 miejsca postojowe) | 1 173,0 |
| | g) Drogi | 1 224,0 |
| | h) Plac zabaw | 84,5 |

V. Zespół mieszkaniowy przy ul. Hallera 9 A,B,C w Opolu

Budynek trzy klatkowy podpiwniczony z czterema kondygnacjami nadziemnymi. Przy budynku zlokalizowany jest parking na 48 miejsc postojowych.



| Dotyczy: | | Powierzchnia [m ²] |
|----------|--------------------------------|--------------------------------|
| I. | Tereny wewnętrzne | 645,8 |
| | a) Wiatrołapy | 10,6 |
| | b) Klatki schodowe | 147,8 |
| | c) Komunikacja piwnica | 145,2 |
| | d) Korytarze | 239,4 |
| | e) Pom. gospodarcze, wózkownia | 102,8 |
| II. | Tereny zewnętrzne | 2 986,0 |
| | f) Tereny zielone | 972,0 |
| | g) Chodniki | 690,0 |
| | h) Parkingi | 576,0 |
| | i) Drogi | 748,0 |

VI. Zespół mieszkaniowy przy ul. Krapkowickiej 6 ,ul. Kazimierza Wielkiego 8-8a i ul. Kwiatowej 1 w Opolu

Krapkowicka 6 - budynek mieszkalny wielorodzinny zlokalizowany na działce nr 18/9 obrębu Szczepanowice, III kondygnacyjny z poddaszem użytkowym bez podpiwniczenia. Budynek jedno-klatkowy. Z parkingiem na 12 miejsc postojowych oraz dojściami.



Zestawienie powierzchni:

| Krapkowicka 6 | | Powierzchnia [m²] |
|-------------------------------|-----------------------|---|
| Teren zewnętrzny: | | 775,7 |
| I. | a) Tereny zielone | 435,80 |
| | b) Chodniki | 56,50 |
| | c) Parkingi | 151,00 |
| | d) Drogi | 133,20 |
| Tereny wewnętrzne: | | 46,2 |
| II. | e) Komunikacja ogólna | 44,2 |
| | f) Wiatrołap | 2,0 |
| Łączna powierzchnia zabudowy: | | 945,00 |

Kazimierza Wielkiego 8 - Komunalny budynek mieszkalny wielorodzinny zlokalizowany na działce nr 133 obrębu Nowa Wieś Królewska, III kondygnacyjny z poddaszem użytkowym bez podpiwniczenia. Budynek dwu-klatkowy. Z parkingiem na 6 miejsc postojowych oraz dojściami.



Zestawienie powierzchni:

| Kazimierza Wielkiego 8-8A | | Powierzchnia [m²] |
|----------------------------------|-----------------------|---|
| Teren zewnętrzny: | | 552,34 |
| I. | a) Tereny zielone | 255,70 |
| | b) Chodniki | 127,40 |
| | c) Parkingi | 69,00 |
| | d) Drogi | 100,24 |
| Tereny wewnętrzne: | | 96,2 |
| II. | e) Komunikacja ogólna | 91,40 |
| | f) Wiatrołap | 4,80 |
| Łączna powierzchnia zabudowy: | | 857,00 |

Kwiatowa 1 – Jednoklatkowy budynek mieszkalny: wielorodzinny i podpiwniczony z parkingiem, zlokalizowany w obrębie Nowa Wieś Królewska.

| Kwiatowa 1 | | Powierzchnia [m²] |
|-------------------|--------------------------------|---|
| I. | Tereny wewnętrzne | 65,7 |
| | a) Wiatrołapy | 2,20 |
| | b) Klatki schodowe | 34,70 |
| | c) Komunikacja piwnica | 24,50 |
| | d) Korytarze | - |
| | e) Pom. gospodarcze, wózkownia | 4,30 |
| II. | Tereny zewnętrzne | 670,4 |
| | f) Tereny zielone | 377,40 |
| | g) Chodniki | 293,00 |
| | h) Parkingi | |
| | i) Drogi | |

VII. Zespół mieszkaniowy przy ul. Kaliskiej 15-19 w Opolu

Składa się z czterech budynków 5-kondygnacyjnych, w tym trzech – jednoklatkowych i jednego dwuklatkowego w całości podpiwniczonych. Do terenu przynależy parking.



| | |
|----------------|--------------|
| Kaliska 15-19: | Powierzchnia |
|----------------|--------------|

| | | [m ²] |
|-----|--------------------------------|-------------------|
| I. | Tereny wewnętrzne | 1132,32 |
| | a) Wiatrołapy | 30,80 |
| | b) Klatki schodowe | 376,34 |
| | c) Komunikacja piwnica | 242,69 |
| | d) Korytarze | 347,45 |
| | e) Pom. gospodarcze, wózkownia | 135,04 |
| II. | Tereny zewnętrzne | 7537 |
| | f) Tereny zielone | 3790,00 |
| | g) Chodniki | 3747,00 |
| | h) Parkingi | |
| | i) Drogi | |

VIII. Zespół mieszkaniowy przy ul. Dambonia 3 w Opolu

Składa się z trzech jednoklatkowych budynków w całości podpiwniczonych. W każdym z budynków są 4 kondygnacje. Do zespołu mieszkaniowego przynależy parking oraz teren zielony.



| Dambonia 3: | | Powierzchnia [m ²] |
|-------------|--------------------------|--------------------------------|
| | Tereny wewnętrzne | 451,4 |
| I. | a) Wiatrołap | 6,13 |
| | b) Klatka schodowa | 111,86 |
| | c) Komunikacja piwnica | 106,39 |
| | d) Korytarze | 202,40 |
| | e) Pom. gospodarcze: | |
| | a. Pom. techn. | 21,35 |
| | b. Po. porządkowe | 3,27 |
| II. | Tereny zewnętrzne | 8993,2 |
| | f) Tereny zielone | 5 044,00 |
| | g) Chodniki | 1 487,30 |
| | h) Parkingi | 2 461,90 |
| | i) Drogi | |

2.2. Warunki płatności

Należne wynagrodzenia z tytułu wykonania umowy, będzie płatne w okresach miesięcznych, **w terminie 14 dni od daty doręczenia stosownej faktury przez Wykonawcę.**

Rozdział 3. Termin wykonania zamówienia

- 1. Zamówienie będzie zrealizowane w terminie 12 miesięcy od dnia sporządzenia i podpisania protokołu przejęcia zasobów.**

Rozdział 4. Warunki udziału w postępowaniu oraz opis sposobu dokonywania oceny spełniania tych warunków

1. O udzielenie zamówienia ubiegać się mogą wszyscy Wykonawcy, którzy:

- 1) nie podlegają wykluczeniu na podstawie art. 24 ust.1 13 – 22 i ust.5 pkt 1-4 Pzp
 - 2) spełniają warunki udziału w postępowaniu:
 - a) posiadania wiedzy i doświadczenia, tj. w ciągu ostatnich trzech lat (a jeżeli okres prowadzenia działalności jest krótszy – w tym okresie) świadczyli usługi utrzymania czystości terenów wewnętrznych o powierzchni minimum: 80 000 m² i zewnętrznych o powierzchni minimum: 80 000 m² (załączyć referencje)
 - b) wykonawca musi wykazać, że w okresie ostatnich trzech lat przed upływem terminu składania ofert, a jeżeli okres prowadzenia działalności jest krótszy - w tym okresie, wykonał lub nadal wykonuje należycie co najmniej jedno zamówienie, odpowiadające przedmiotowi zamówienia o wartości dla całego zamówienia nie mniejszej niż 250 000,00 zł brutto (jako jedno zamówienie Zamawiający uzna umowę lub umowy kumulujące zakres odpowiadający przedmiotowi zamówienia, tj. sprzątanie terenów, utrzymanie zieleni, sprzątanie budynków o wartości łącznej min. 250 000,00 zł. brutto).
 - c) dysponuje narzędziami, urządzeniami i wyposażeniem w celu wykonania zamówienia w zakresie minimum:
 - kosiarki spalinowe szerokość robocza 55 cm – 5 szt.
 - podkaszarki spalinowe – 5 szt.
 - odśnieżarka spalinowa z napędem – 5 szt.
 - pojazd mechaniczny samobieżny z pługiem czołowym o szerokości lemiesza ok. 1,5 m pozwalający na spychanie śniegu w zależności od ustawienia na prawą lub lewą stronę
 - d) dysponowania osobami zdolnymi do wykonania zamówienia.
 - e) sytuacji ekonomicznej i finansowej, tj. znajdują się w sytuacji ekonomicznej i finansowej zapewniającej wykonanie zamówienia, a w szczególności:
 - e1. są ubezpieczeni od odpowiedzialności cywilnej w zakresie prowadzonej działalności na kwotę co najmniej 260 000,00 zł (słownie: dwieście sześćdziesiąt tysięcy)
 - e2. posiadają roczne przychody ze sprzedaży netto, w ostatnich trzech latach co najmniej 400 000,00 zł (słownie: czterysta tysięcy)
2. W celu potwierdzenia spełniania warunków udziału w postępowaniu Zamawiający żąda złożenia oświadczeń i dokumentów wymienionych w Rozdziale 5.

3. Zamawiający dokona oceny spełnienia przez Wykonawców warunków udziału w postępowaniu na dzień składania ofert w oparciu o złożone wraz z ofertą oświadczenia i dokumenty wg metody „spełnia/nie spełnia”.
4. Wykonawca może w celu potwierdzenia spełnienia warunków, o których mowa w niniejszym rozdziale w stosownych sytuacjach oraz w odniesieniu do konkretnej części zamówienia polegać na zdolnościach technicznych lub zawodowych lub sytuacji finansowej lub ekonomicznej innych podmiotów, niezależnie od charakteru prawnego łączących go z nim stosunków prawnych - (art. 22a ust.1 *Prawa*).
5. Wykonawca, który polega na zdolnościach lub sytuacji innych podmiotów, musi udowodnić Zamawiającemu, że realizując zamówienie, będzie dysponował niezbędnymi zasobami tych podmiotów, w szczególności przedstawiając zobowiązanie tych podmiotów do oddania mu do dyspozycji niezbędnych zasobów na potrzeby realizacji zamówienia - (art. 22 a ust.2 *Prawa*).
6. Zamawiający oceni, czy udostępnianie wykonawcy przez inne podmioty zdolności techniczne lub zawodowe lub ich sytuacja finansowa lub ekonomiczna, pozwalają na wykazanie przez wykonawcę spełniania warunków udziału w postępowaniu oraz bada czy nie zachodzą wobec tego podmiotu podstawy wykluczenia, o których mowa w art. 24 ust.1 pkt.13 – 22 i ust.5 *Prawa* - (art. 22a ust.3 *Prawa*).
7. Na podstawie art. 29 ust 3a PZP Zamawiający wymaga:
 - 1) od Wykonawcy lub podwykonawcy zatrudnienia na umowę o pracę osoby do wykonywania czynności wspomnianych w Rozdziale 2 pkt. 2.
 - 2) Zatrudnienie w/w osób przy realizacji zamówienia nastąpi nie później niż w terminie 2 roboczych od daty rozpoczęcia realizacji zamówienia wskazanej w umowie i powinno trwać do końca upływu terminu realizacji zamówienia.
 - 3) W przypadku rozwiązania stosunku pracy przez osobę zatrudnioną do wykonywania czynności o których mowa w pkt 1 lub przez pracodawcę przed zakończeniem tego okresu, wykonawca zatrudni na to miejsce, także na umowę o pracę, inne osoby które będą spełniały warunki udziału w postępowaniu i będą mogły wykonywać powierzone czynności.
 - 4) Sposób dokumentowania zatrudnienia osób, zatrudnionych do wykonywania czynności o których mowa w pkt . 1.
 - a) Wykonawca na etapie wykonywania zamówienia, przedstawia niezwłocznie (w terminie nie dłuższym niż do 2 dni) Zamawiającemu – na jego każde żądanie – kopie umów o pracę lub deklarację zgłoszenia do ZUS.
 - b) Wykonawcy w przypadku określonym w pkt 3, niezwłocznie – nie później niż do 2 dni od zaistnienia zdarzenia rozwiązania stosunku pracy – informuje Zamawiającego.

Rozdział 5. Wykaz oświadczeń i dokumentów potwierdzających spełnianie warunków w niniejszym postępowaniu wymaganych od Wykonawców

1. Zamawiający na podstawie art. 25a ust.1 Prawa żąda złożenia **oświadczenia, że Wykonawca nie podlega wykluczeniu oraz spełnienia warunki udziału w postępowaniu**. Informacje zawarte w oświadczeniu będą stanowić wstępne potwierdzenie, że Wykonawca nie podlega wykluczeniu oraz spełnia warunki udziału w postępowaniu. Załącznik nr 1 do SIWZ
2. W przypadku wspólnego ubiegania się o zamówienie przez Wykonawców oświadczenia winny być złożone przez każdego z Wykonawców wspólne ubiegających się o zamówienie. Załącznik nr 2 do SIWZ ma potwierdzać spełnienie warunków udziału w postępowaniu oraz brak podstaw wykluczenia w zakresie, w którym każdy z Wykonawców wykazuje spełnianie warunków udziału w postępowaniu oraz brak podstaw wykluczenia.
3. Wykonawca, który powołuje się na zasoby innych podmiotów, w celu wykazania braku istnienia wobec nich podstaw wykluczenia oraz spełnienia – w zakresie w jakim powołuje się na ich zasoby – warunków udziału w postępowaniu składa także oświadczenie, o którym mowa w pkt 1 niniejszego rozdziału.
Zamawiający żąda wskazania w ofercie części zamówienia, których wykonanie zamierza powierzyć podwykonawcom i podania przez wykonawcę firm podwykonawców.

***Uwaga:** W celu oceny, czy Wykonawca polegając na zdolnościach podmiotów na zasadach określonych w art. 22a Prawa będzie dysponował tymi zasobami w stopniu niezbędnym dla należytego wykonania zamówienia publicznego oraz oceny, czy stosunek łączący wykonawcę z tymi podmiotami gwarantuje rzeczywisty dostęp do ich zasobów. Zamawiający żąda złożenia oryginału zobowiązania, które określi w szczególności:*
 - zakres dostępnych Wykonawcy zasobów innego podmiotu;
 - sposób wykorzystania zasobów innego podmiotu, przez Wykonawcę, przy wykonywaniu zamówienia publicznego;
 - zakres i okres udziału innego podmiotu przy wykonywaniu zamówienia publicznego;
 - czy inne podmioty, na zdolności, których Wykonawca powołuje się w odniesieniu do warunków udziału w postępowaniu dotyczących wykształcenia, kwalifikacji zawodowych lub doświadczenia, zrealizują usługi, których wskazane zdolności dotyczą. Zobowiązanie ma być podpisane przez osobę/osoby reprezentujące podmiot udostępniający.
4. Wykonawca w terminie 3 dni od dnia zamieszczenia na stronie internetowej informacji, o której mowa w art. 86 ust. 3 Prawa, przekaże Zamawiającemu oświadczenie o przynależności lub braku przynależności do tej samej grupy kapitałowej, o której mowa w art. 24 ust.1 pkt. 23 Prawa. Wraz ze złożeniem oświadczenia Załącznik nr 4, Wykonawca może przedstawić dowody, że powiązania z innym Wykonawcą nie prowadzą do zakłócenia konkurencji w postępowaniu o udzielenie zamówienia.
5. Zamawiający na podstawie art. 24aa ust. 1 Prawa dokona oceny ofert, a następnie zbada czy Wykonawca, którego oferta została oceniona jako najkorzystniejsza nie podlega wykluczeniu oraz spełnia warunki udziału w postępowaniu.
6. Zamawiający wymaga złożenia opłaconej polisa, a w przypadku jej braku innego dokumentu potwierdzającego, że Wykonawca jest ubezpieczony od odpowiedzialności cywilnej w zakresie prowadzonej działalności związanej z przedmiotem zamówienia;

7. Zamawiający wymaga zaświadczenia właściwego urzędu skarbowego potwierdzającego, że wykonawca nie zalega z opłacaniem podatków, wystawionego nie wcześniej niż 3 miesiące przed upływem terminu składania ofert albo wniosków o dopuszczenie do udziału w postępowaniu, lub innego dokumentu potwierdzającego, że wykonawca zawarł porozumienie z właściwym organem w sprawie spłat tych należności wraz z ewentualnymi odsetkami lub grzywnami, w szczególności uzyskał przewidziane prawem zwolnienie, odroczenie lub rozłożenie na raty zaległych płatności lub wstrzymanie w całości wykonania decyzji właściwego organu;
8. Zamawiający wymaga odpisu z właściwego rejestru lub z centralnej ewidencji i informacji o działalności gospodarczej, jeżeli odrębne przepisy wymagają wpisu do rejestru lub ewidencji, w celu wykazania braku podstaw do wykluczenia na podstawie art. 24 ust. 5 pkt 1 *Prawa*;
9. Jeżeli Wykonawca ma siedzibę lub miejsce zamieszkania poza terytorium Rzeczypospolitej Polskiej, zamiast dokumentów, o których mowa w pkt. 7 i 8 składa odpowiednio do punktu:
 - a) wyciąg z innego odpowiedniego rejestru lub, w przypadku braku takiego rejestru w państwie, w którym wykonawca ma siedzibę lub miejsce zamieszkania, innego równoważnego dokumentu wydanego przez właściwy organ sądowy lub administracyjny państwa, w którym wykonawca ma siedzibę lub miejsce zamieszkania, w zakresie określonym w art. 24 ust. 1 pkt 13, 14 i 21
Dokumenty winny być wystawione nie wcześniej niż 6 miesięcy przed upływem terminu składania ofert.
 - b) dokument lub dokumenty wystawione w kraju, w którym ma siedzibę lub miejsce zamieszkania, potwierdzające odpowiednio, że:
 - nie zalega z opłacaniem podatków, opłat, składek na ubezpieczenie społeczne lub zdrowotne albo że zawarł porozumienie z właściwym organem w sprawie spłat tych należności wraz z ewentualnymi odsetkami lub grzywnami, w szczególności uzyskał przewidziane prawem zwolnienie, odroczenie lub rozłożenie na raty zaległych płatności lub wstrzymanie w całości wykonania decyzji właściwego organu.
Dokumenty winny być wystawione nie wcześniej niż 3 miesiące przed upływem terminu składania ofert.
 - nie otwarto jego likwidacji ani nie ogłoszono upadłości. Dokumenty winny być wystawione nie wcześniej niż 6 miesięcy przed upływem terminu składania ofert.
4. Jeżeli w kraju, w którym wykonawca ma siedzibę lub miejsce zamieszkania lub w kraju, w którym miejsce zamieszkania mają osoby, których dotyczą dokumenty, wskazane w pkt 7 i 8, nie wydaje się dokumentów, o których mowa w pkt 7 i 8, zastępuje się je dokumentem zawierającym oświadczenie, odpowiednio Wykonawcy, ze wskazaniem osób uprawnionych do jego reprezentacji, lub oświadczeniem tych osób, złożonym przed notariuszem lub przed właściwym - ze względu na siedzibę lub miejsce zamieszkania Wykonawcy lub miejsce zamieszkania tych osób - organem sądowym, administracyjnym albo organem samorządu zawodowego lub gospodarczego. Dokument powinny być wystawione nie wcześniej niż 6 miesięcy przed upływem terminu składania ofert.
5. Wykonawca mający siedzibę na terytorium Rzeczypospolitej Polskiej, w odniesieniu do osób, które mają miejsce zamieszkania poza terytorium Rzeczypospolitej Polskiej, których dotyczą dokumenty wskazane w § 5 ust. 1 pkt 1 Rozporządzenia w sprawie rodzajów dokumentów, jakich może żądać zamawiający od wykonawcy, okresu ich ważności oraz form, w jakich dokumenty te mogą być składane, składa dokumenty, o

których mowa w pkt. 8f w zakresie określonym w art. 24 ust. 1 pkt 14 i 21 Prawa. W przypadku, gdy w państwie, w którym mają miejsce zamieszkania wskazane w zdaniu pierwszym osoby, nie wydaje się takich zaświadczeń – zastępuje się je dokumentem zawierającym oświadczenie tych osób złożonym przed notariuszem lub przed właściwym ze względu na miejsce zamieszkania tych osób organem sądowym, administracyjnym albo organem samorządu zawodowego lub gospodarczego. Dokument powinien być wystawione nie wcześniej niż 6 miesięcy przed upływem terminu składania ofert.

Rozdział 6. Inne zalecenia

1. Jeżeli Wykonawca ustanowi pełnomocnika w przedmiotowym postępowaniu, to Zamawiający wymaga załączenia do oferty oryginału pełnomocnictwa podpisanego przez osobę/osoby uprawnione zgodnie z wypisem z właściwego rejestru lub poświadczoną notarialnie kopii pełnomocnictwa. Pełnomocnictwa składane w postępowaniach przetargowych nie wymagają wniesienia opłaty skarbowej.
2. Jeżeli Wykonawca nie ustanowi pełnomocnika, oświadczenia i dokumenty mają być podpisane przez osoby uprawnione zgodnie z wypisem z właściwego rejestru lub z centralnej ewidencji i informacji o działalności gospodarczej.
3. W przypadku podmiotów występujących wspólnie tj. konsorcjum i spółki cywilnej, na podstawie art. 23 ust. 2 *Prawa* ustanowienie pełnomocnika do reprezentowania w postępowaniu lub w postępowaniu i do zawarcia umowy jest obowiązkowe. Żądane przez Zamawiającego oświadczenie podpisuje ten sam pełnomocnik.
4. W przypadku, gdy spółka cywilna nie ustanowi pełnomocnika, ofertę i oświadczenia podpisują wszyscy wspólnicy spółki cywilnej.
5. Oświadczenia, o których mowa w „Rozporządzeniu w sprawie rodzajów dokumentów, jakich może żądać zamawiający od wykonawcy, okresu ich ważności oraz form, w jakich dokumenty te mogą być składane”, składane przez wykonawcę i inne podmioty, na zdolnościach lub sytuacji, których polega wykonawca na zasadach określonych w art. 22a ustawy oraz przez podwykonawców, składane są w oryginale.
6. Dokumenty, o których mowa w rozporządzeniu, inne niż oświadczenia, o których mowa w pkt. 5 składane są w oryginale lub kopii potwierdzonej za zgodność z oryginałem.
7. Za oryginał uważa się oświadczenie lub dokument złożone w formie pisemnej podpisane własnoręcznym podpisem.
8. Potwierdzenia za zgodność z oryginałem dokonuje Wykonawca albo podmiot trzeci albo wspólnie ubiegający się o zamówienie publiczne, albo podwykonawca – odpowiednio, w zakresie dokumentów, którego z nich dotyczą.
9. Potwierdzenie za zgodność z oryginałem następuje w formie pisemnej podpisane własnoręcznym podpisem.
10. Zamawiający wymaga, aby wybrany Wykonawca (konsorcjum firm) przed podpisaniem umowy przedstawił umowę regulującą współpracę tych Wykonawców.

11. Uczestnikom postępowania przedkładającym, w toku postępowania o zamówienie publiczne, podrobione, przerobione, poświadczające nieprawdę albo nierzetelne dokumenty albo nierzetelne, pisemne oświadczenia dotyczące okoliczności o istotnym znaczeniu dla uzyskania zamówienia publicznego grozi odpowiedzialność karna określona w art.297 §1 Kodeksu Karnego.
12. Ta sama odpowiedzialność zgodnie z art.297 §2 grozi każdemu, kto wbrew ciążącemu na nim obowiązkowi nie powiadamia właściwego podmiotu o powstaniu sytuacji mogącej mieć wpływ na wstrzymanie lub ograniczenie zamówienia publicznego.
13. Kto w celu osiągnięcia korzyści majątkowej udaremnia lub utrudnia przetarg publiczny albo wchodzi w porozumienie z inną osobą działając na szkodę właściciela mienia albo osoby lub instytucji, na rzecz której przetarg jest dokonywany, a także ten kto w związku z przetargiem publicznym rozpowszechnia informacje lub przemilcza istotne okoliczności mające znaczenie dla zawarcia umowy będącej przedmiotem przetargu albo wchodzi w porozumienie z inną osobą, działając na szkodę właściciela mienia albo osoby lub instytucji, na rzecz której przetarg jest dokonywany, grozi odpowiedzialność karna z art. 305 Kodeksu Karnego.
14. Zgodnie z art. 8 ust.3 *Prawa* nie ujawnia się informacji stanowiących tajemnicę przedsiębiorstwa w rozumieniu przepisów o zwalczaniu nieuczciwej konkurencji, jeżeli Wykonawca, nie później niż w terminie składania ofert, zastrzegł, że nie mogą być one udostępnione oraz wykazał, iż zastrzeżone informacje stanowią tajemnicę przedsiębiorstwa. Powyższy przepis nakłada na Wykonawcę obowiązek wykazania, iż zastrzeżone w ofercie informację stanowią tajemnicę przedsiębiorstwa. Zamawiający powinien więc jednocześnie z zastrzeżeniem otrzymać materiał pozwalający mu na ocenę skuteczności zastrzeżenia, że dane te są w istocie tajemnicą przedsiębiorstwa. Zamawiający zaleca, aby informacje zastrzeżone jako tajemnica przedsiębiorstwa były przez Wykonawcę złożone w oddzielnej wewnętrznej kopercie z oznakowaniem „tajemnica przedsiębiorstwa”, lub spięte (zszyte) oddzielnie od pozostałych, jawnych elementów oferty.
15. Zamawiający informuje, że w przypadku kiedy wykonawca otrzyma od niego wezwanie w trybie art. 90 *Prawa*, a złożone przez niego wyjaśnienia i/lub dowody stanowią tajemnicę przedsiębiorstwa w rozumieniu ustawy o zwalczaniu nieuczciwej konkurencji Wykonawca ma prawo zastrzec je jako tajemnica przedsiębiorstwa. Wykonawca oprócz samego zastrzeżenia winien wykazać, że dane informacje stanowią tajemnicę przedsiębiorstwa.
16. Zgodnie z art. 91 ust. 3a *Prawa* jeżeli złożono ofertę, której wybór prowadziły do powstania u zamawiającego obowiązku podatkowego zgodnie z przepisami o podatku od towarów i usług, zamawiający w celu oceny takiej oferty dolicza do przedstawionej w niej ceny podatek od towarów i usług, który miałby obowiązek rozliczyć zgodnie z tymi przepisami. Wykonawca, składając ofertę, informuje zamawiającego, czy wybór oferty będzie prowadzić do powstania u zamawiającego obowiązku podatkowego, wskazując nazwę (rodzaj) towaru lub usługi, których dostawa lub świadczenie będzie prowadzić do jego powstania, oraz wskazując ich wartość bez kwoty podatku.

Rozdział 7. Informacje o sposobie porozumiewania się Zamawiającego z Wykonawcami oraz przekazywania oświadczeń i dokumentów, a także wskazanie osoby uprawnionej do porozumiewania się z Wykonawcami

1. W niniejszym postępowaniu wszelkie oświadczenia, wnioski, zawiadomienia oraz informacje przekazywane będą w formie:
 - pisemnej na adres wskazany na 2 stronie SIWZ
 - drogą elektroniczną: sekretariat@otbs.opole.pl , l.jazdzewski@otbs.opole.pl, k.kolarczyk@otbs.opole.plprzy czym zawsze dopuszczalna jest forma pisemna.
2. Jeżeli Zamawiający lub Wykonawca przekazują korespondencję elektronicznie – każda ze stron na żądanie drugiej niezwłocznie potwierdza fakt ich otrzymania.
3. Wykonawca może zwrócić się do Zamawiającego o wyjaśnienie treści Specyfikacji istotnych warunków zamówienia. Zamawiający jest zobowiązany udzielić niezwłocznie wyjaśnień wszystkim Wykonawcom, którzy pobrali specyfikację, bez ujawniania źródła zapytania, jednak nie później niż 2 dni przed upływem terminu składania ofert oraz umieści je na stronie internetowej - pod warunkiem że wniosek o wyjaśnienie treści specyfikacji istotnych warunków zamówienia wpłynął do Zamawiającego nie później niż do końca dnia, w którym upływa połowa wyznaczonego terminu składania ofert.
4. Jeżeli wniosek o wyjaśnienie treści Specyfikacji istotnych warunków zamówienia wpłynął po upływie terminu składania wniosku, o którym mowa w ust. 3, lub dotyczy udzielonych wyjaśnień, Zamawiający może udzielić wyjaśnień albo pozostawić wniosek bez rozpoznania.
5. Przed upływem terminu składania ofert Zamawiający może zmienić treść każdego elementu specyfikacji. Dokonane modyfikacje Zamawiający umieści na stronie internetowej; staną się one integralną częścią specyfikacji oraz, jeżeli zachodzi taka potrzeba – przedłuży termin składania ofert o czas niezbędny do wprowadzenia zmian.
6. Zamawiający jest zobowiązany dokonać zmian w ogłoszeniu o zamówieniu, jeżeli zmiana treści specyfikacji dotyczy elementów, które znajdują się w ogłoszeniu.
7. SIWZ został opublikowany na stronie: www.otbs.opole.pl.

Rozdział 8. Wymagania dotyczące wadium

1. Przystępując do niniejszego postępowania każdy Wykonawca zobowiązany jest wnieść wadium w wysokości 5.000,00 zł (słownie: pięć tysięcy złotych).
2. Wykonawca może wnieść wadium w jednej lub kilku formach przewidzianych w art. 45 ust. 6 ustawy Pzp, tj.:
 - 1) pieniądzu,
 - 2) poręczeniach bankowych lub poręczeniach spółdzielczej kasy oszczędnościowo – kredytowej, z tym że poręczenie kasy jest zawsze poręczeniem pieniężnym,
 - 3) gwarancjach bankowych,
 - 4) gwarancjach ubezpieczeniowych,
 - 5) poręczeniach udzielanych przez podmioty, o których mowa w art. 6 b ust. 5 pkt 2 ustawy z dnia 9 listopada 2000r. o utworzeniu Polskiej Agencji Rozwoju Przedsiębiorczości (Dz.U. z 2007r. Nr 42, poz. 275 ze zm.).

3. Wykonawca zobowiązany jest wnieść wadium przed upływem terminu składania ofert.
4. Wadium w pieniądzu należy wnieść przelewem na konto Zamawiającego w Banku BGŻ BNP Paribas S.A. Oddział w Opolu, ul. Rynek 24/25 nr 76 2030 0045 1110 0000 0234 8950
5. W przypadku wadium wnoszonego w pieniądzu, jako termin wniesienia wadium przyjęty zostaje termin uznania kwoty na rachunku Zamawiającego.
6. W przypadku wniesienia wadium w formie innej niż pieniądz - oryginał dokumentu potwierdzającego wniesienie wadium należy złożyć przed upływem terminu składania ofert w siedzibie Zamawiającego w sekretariacie, a kserokopię dokumentu poświadczoną za zgodność z oryginałem należy załączyć do oferty.
7. Zamawiający zatrzymuje wadium wraz z odsetkami, jeśli wykonawca w odpowiedzi na wezwanie, o którym mowa w art. 26 ust. 3 i 3a Ustawy Pzp, z przyczyn leżących po jego stronie, nie złożył oświadczeń lub dokumentów.
8. Zamawiający zatrzymuje wadium wraz z odsetkami, jeżeli wykonawca, którego oferta została wybrana :
 - a) Odmówił podpisania umowy w sprawie zamówienia publicznego na warunkach określonych w ofercie;
 - b) Nie wniósł wymaganego zabezpieczenia należytego wykonania umowy;
 - c) Zawarcie umowy w sprawie zamówienia publicznego stało się niemożliwe z przyczyn leżących po stronie wykonawcy.
9. Nie wniesienie wadium lub złożenie go w nieprawidłowy sposób skutkuje odrzuceniem oferty wg art. 89 ust 1 pkt 7b Ustawy Pzp.

Rozdział 9. Termin związania ofertą

1. Termin związania ofertą wynosi 30 dni. Bieg terminu związania ofertą rozpoczyna się wraz z upływem terminu składania ofert.
2. Wykonawca samodzielnie lub na wniosek Zamawiającego może przedłużyć termin związania ofertą, z tym że Zamawiający może tylko raz, co najmniej na 3 dni przed upływem terminu związania ofertą, zwrócić się do Wykonawców o wyrażenie zgody na przedłużenie terminu, o którym mowa w ust. 1 o oznaczony okres, nie dłuższy jednak niż 60 dni.
3. Przedłużenie terminu związania ofertą jest dopuszczalne tylko z jednoczesnym przedłużeniem okresu ważności wadium albo, jeżeli nie jest to możliwe, z wniesieniem nowego wadium na przedłużony okres związania ofertą. Jeżeli przedłużenie terminu związania ofertą dokonywane jest po wyborze oferty najkorzystniejszej, obowiązek wniesienia nowego wadium lub jego przedłużenia dotyczy jedynie Wykonawcy, którego oferta została wybrana jako najkorzystniejsza.
4. W przypadku wniesienia odwołania po upływie terminu składania ofert bieg terminu związania ofertą ulegnie zawieszeniu do czasu ogłoszenia przez Krajową Izbę Odwoławczą orzeczenia.

Rozdział 10. Opis sposobu przygotowania ofert

1. Opakowanie i adresowanie oferty:

Ofertę należy umieścić w zamkniętym, nieprzezroczystym opakowaniu (np. koperta) zaadresowanym i opisanym:

Nadawca:

Nazwa i adres Wykonawcy (pieczęć).

Adresat: Opolskie Towarzystwo Budownictwa Społecznego Sp. z o.o.

ul. Hallera 9A, 45-867 Opole

OFERTA NA ZNAK SPRAWY: Nr ZP-I/2020

„Utrzymanie czystości i porządku w częściach wspólnych budynków wchodzących w zasób mieszkaniowy Opolskiego Towarzystwa Budownictwa Społecznego oraz na terenach do nich przyległych- utrzymanie terenów zielonych, utrzymanie zimowe ciągów komunikacyjnych oraz parkingów.”

NIE OTWIERAĆ PRZED TERMINEM OTWARCIA OFERT

27.01.2020 r. godz. 12.15

2. Oferta i oświadczenia muszą być podpisane przez:

- 1) osobę/osoby upoważnione do reprezentowania Wykonawcy/Wykonawców w obrocie prawnym zgodnie z danymi ujawnionymi w KRS – rejestrze przedsiębiorców albo w ewidencji działalności gospodarczej lub Pełnomocnika,
- 2) w przypadku Wykonawców wspólnie ubiegających się o zamówienie ofertę podpisuje osoba umocowana do tej czynności prawnej, co powinno wynikać z dokumentów (Pełnomocnictwa) załączonych do oferty.

3. Informacje pozostałe:

- 1) Wykonawca ponosi wszelkie koszty związane z przygotowaniem i złożeniem oferty,
- 2) Wykonawca może złożyć tylko **jedną ofertę** przygotowana według wymagań określonych w niniejszej SIWZ,
- 3) Oferta musi być sporządzona:
 - 1) w języku polskim,
 - 2) w formie pisemnej.

4. Zaleca się, aby:

- a) ewentualne poprawki i skreślenia lub zmiany w tekście oferty (i w załącznikach do oferty) były parafowane przez osobę upoważnioną do reprezentowania Wykonawcy lub posiadającą Pełnomocnictwo,
- b) każda zapisana strona oferty (wraz z załącznikami do oferty) była parafowana i oznaczona kolejnymi numerami,
- c) kartki oferty były trwale spięte (z zastrzeżeniem, że część stanowiąca tajemnicę przedsiębiorstwa może stanowić odrębną część oferty),
- d) oferta została opracowana zgodnie ze wzorem załączonym do specyfikacji (wzór stanowi **załącznik Nr 6** do SIWZ).

5. Zmiana / wycofanie oferty:

- a) zgodnie z art. 84 ustawy Pzp Wykonawca może przed upływem terminu składania ofert zmienić lub wycofać ofertę,

- b) o wprowadzeniu zmian lub wycofaniu oferty należy pisemnie powiadomić Zamawiającego, przed upływem terminu składania ofert,
 - c) pismo należy złożyć zgodnie z opisem podanym w ust. 1 oznaczając odpowiednio „ZMIANA OFERTY”/„WYCOFANIE OFERTY”,
 - d) do pisma o wycofaniu oferty musi być załączony dokument, z którego wynika prawo osoby podpisującej informację do reprezentowania Wykonawcy.
6. Ofertę złożoną po terminie składania ofert Zamawiający zwróci niezwłocznie Wykonawcy.

Rozdział 11. Miejsce oraz termin składania i otwarcia ofert

1. **Ofertę należy złożyć** Zamawiającemu, w Opolu przy ul. Hallera 9A, w sekretariacie **w terminie do dnia 27.01.2020 roku, godz. 12.00**
2. **Otwarcie ofert nastąpi** w siedzibie Zamawiającego **dnia 27.01.2020 roku, godz. 12.15**
3. Wykonawcy mogą być obecni przy otwieraniu ofert.
4. Bezpośrednio przed otwarciem ofert Zamawiający poda kwotę, jaką zamierza przeznaczyć na sfinansowanie zamówienia.
5. Otwierając oferty Zamawiający poda nazwy (firmy) oraz adresy Wykonawców, którzy złożyli oferty, a także informacje dotyczące cen, terminu wykonania zamówienia, warunków gwarancji i warunki płatności zawartych w ofertach.
6. Informacje, o których mowa w ust. 4 i 5 przekazuje się niezwłocznie Wykonawcom, którzy nie byli przy otwarciu ofert, na ich wnioski.
7. **UWAGA** – za termin złożenia oferty przyjmuje się datę i godzinę wpływu oferty do Zamawiającego.

Rozdział 12. Opis sposobu obliczenia ceny

1. Wykonawca w przedstawionej ofercie winien podać na formularzu cenowym, cenę na poszczególne części przedmiotu zamówienia – **ryczałtową za okres jednego miesiąca**, kompletną jednoznaczną.
2. Cena oferty winna uwzględniać wszystkie koszty mające wpływ na cenę. W związku z powyższym, Zamawiający zaleca sprawdzenie w terenie warunków wykonania zamówienia.
3. Cena oferty winna być podana w złotych polskich netto oraz brutto, cyfrowo i słownie z dokładnością do grosza (do dwóch miejsc po przecinku).
4. Zamawiający celem ustalenia, czy oferta zawiera rażąco niską cenę w stosunku do przedmiotu zamówienia, zwróci się do Wykonawcy o udzielenie w określonym terminie wyjaśnień dotyczących elementów oferty mających wpływ na wysokość ceny.

Rozdział 13. Opis kryteriów, którymi Zamawiający będzie się kierował przy wyborze oferty, wraz z podaniem znaczenia tych kryteriów i sposobu oceny ofert

13.1. Kryteria oceny ofert

1. Przy wyborze najkorzystniejszej oferty Zamawiający będzie się kierował niżej podanymi

kryteriami i ich znaczeniami :

- a) cena (C) $Z_c = 100 \%$

13.2. Sposób oceny wg ustalonych kryteriów

1. **Kryterium „cena”** będzie rozpatrywane na podstawie ceny brutto podanej przez Wykonawcę na formularzu ofertowym:

W kryterium tym zostanie zastosowany wzór:

$$C = Z_c \times \frac{C_N \times 100}{C_B}$$

gdzie:

C - ilość punktów przyznanych Wykonawcy w kryterium cena

Z_c - znaczenie kryterium ceny

C_N - najniższa zaoferowana cena, spośród wszystkich ofert niepodlegających odrzuceniu

C_B - cena zaoferowana w ofercie badanej

Rozdział 14. Informacje o formalnościach, jakie zostaną dopełnione po wyborze oferty w celu zawarcia umowy w sprawie zamówienia publicznego

1. Zamawiający zawrze umowę w sprawie zamówienia publicznego w terminie i sposób określony w art. 94 ustawy Pzp.
2. Umowa w sprawie zamówienia publicznego może zostać zawarta po upływie terminu związania ofertą, jeżeli Zamawiający przekaże Wykonawcom informację o wyborze oferty przed upływem terminu związania ofertą, a Wykonawca wyrazi zgodę na zawarcie umowy na warunkach określonych w złożonej ofercie.

Rozdział 15. Wymagania dotyczące zabezpieczenia należytego wykonania umowy

Zamawiający nie wymaga wniesienia przez Wykonawcę, zabezpieczenia należytego wykonania umowy.

Rozdział 16. Wzór umowy w sprawie zamówienia publicznego

Wzór umowy zawarty został w **załączniku nr 7** do SIWZ.

Rozdział 17. Inne informacje

Zamawiający nie przewiduje:

- 1) zawarcia umowy ramowej,
- 2) ustanowienia dynamicznego systemu zakupów,
- 3) wyboru najkorzystniejszej oferty z zastosowaniem aukcji elektronicznej,
- 4) rozliczenia w walucie innej niż złoty polski.

Rozdział 18. Pouczenie o środkach ochrony prawnej przysługujących Wykonawcy w toku postępowania o udzielenie zamówienia.

Wykonawcy, a także innemu podmiotowi, który ma lub miał interes w uzyskaniu danego zamówienia oraz poniósł lub może ponieść szkodę w wyniku naruszenia przez Zamawiającego przepisów ustawy Pzp przysługują środki ochrony prawnej przewidziane w Dziale VI tej ustawy określające zasady:

- a) wnoszenia odwołań od niezgodnych z przepisami ustawy czynności Zamawiającego podjętych w postępowaniu o udzielenie zamówienia lub zaniechania czynności, do których Zamawiający był zobowiązany na podstawie ustawy,
- b) skargi do sądu na orzeczenie Krajowej Izby Odwoławczej.

Rozdział 19. Załączniki do SIWZ

| | |
|----------------|--|
| Załącznik Nr 1 | <i>Klauzula informacyjna z art. 13 RODO do zastosowania przez zamawiających w celu związanym z postępowaniem o udzielenie zamówienia</i> |
| Załącznik Nr 2 | <i>Oświadczenie Wykonawcy o spełnianiu warunków udziału w postępowaniu</i> |
| Załącznik Nr 3 | <i>Oświadczenie Wykonawcy o niepodleganiu wykluczeniu</i> |
| Załącznik Nr 4 | <i>Oświadczenie Wykonawcy o nie przynależności/przynależności do grupy kapitałowej</i> |
| Załącznik Nr 5 | <i>Wykaz wykonanych robót</i> |
| Załącznik Nr 6 | <i>Wzór formularza oferty</i> |
| Załącznik Nr 7 | <i>Wzór umowy</i> |
| Załącznik Nr 8 | <i>Umowa o przetwarzaniu danych osobowych</i> |

Załącznik nr 1 do SIWZ Klauzula informacyjna z art. 13 RODO do zastosowania przez zamawiających w celu związanym z postępowaniem o udzielenie zamówienia

Zgodnie z art. 13 ust. 1 i 2 rozporządzenia Parlamentu Europejskiego i Rady (UE) 2016/679 z dnia 27 kwietnia 2016 r. w sprawie ochrony osób fizycznych w związku z przetwarzaniem danych osobowych i w sprawie swobodnego przepływu takich danych oraz uchylenia dyrektywy 95/46/WE (ogólne rozporządzenie o ochronie danych) (Dz. Urz. UE L 119 z 04.05.2016, str. 1), dalej „RODO”, informuję, że:

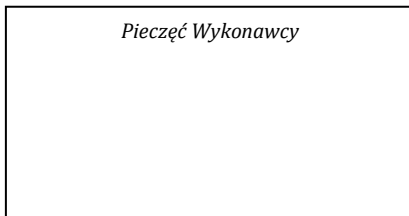
- administratorem Pani/Pana danych osobowych jest Opolskie Towarzystwo Budownictwa Społecznego Sp. z o.o., 45-867 Opole, ul. Hallera 9A, tel: 77-45-457-12, e-mail: sekretariat@otbs.opole.pl
- Specjalista ds. Ochrony Danych w Opolskim Towarzystwie Budownictwa Społecznego jest Pan Mirosław K. Fryt, tel: 664 193 117, e-mail: sekretariat@otbs.opole.pl *;
- Pani/Pana dane osobowe przetwarzane będą na podstawie art. 6 ust. 1 lit. b i c RODO w celu związanym z postępowaniem o udzielenie zamówienia publicznego / Utrzymanie czystości i porządku w częściach wspólnych budynków wchodzących w zasób mieszkaniowy Opolskiego Towarzystwa Budownictwa Społecznego oraz na terenach do nich przyległych - utrzymanie terenów zielonych, utrzymanie zimowe ciągów komunikacyjnych oraz parkingów. ZP-I prowadzonym w trybie przetargu nieograniczonego;
- odbiorcami Pani/Pana danych osobowych będą osoby lub podmioty, którym udostępniona zostanie dokumentacja postępowania w oparciu o art. 8 oraz art. 96 ust. 3 ustawy z dnia 29 stycznia 2004 r. – Prawo zamówień publicznych (Dz. U. z 2017 r. poz. 1579 i 2018), dalej „ustawa Pzp”;
- Pani/Pana dane osobowe będą przechowywane, zgodnie z art. 97 ust. 1 ustawy Pzp, przez okres 4 lat od dnia zakończenia postępowania o udzielenie zamówienia, a jeżeli czas trwania umowy przekracza 4 lata, okres przechowywania obejmuje cały czas trwania umowy;
- obowiązek podania przez Panią/Pana danych osobowych bezpośrednio Pani/Pana dotyczących jest wymogiem ustawowym określonym w przepisach ustawy Pzp, związanym z udziałem w postępowaniu o udzielenie zamówienia publicznego; konsekwencje niepodania określonych danych wynikają z ustawy Pzp;
- w odniesieniu do Pani/Pana danych osobowych decyzje nie będą podejmowane w sposób zautomatyzowany, stosowanie do art. 22 RODO;
 - Pani / Pana dane nie będą przekazywane do odbiorców znajdujących się poza Europejskim Obszarem Gospodarczym
- posiada Pani/Pan:
 - na podstawie art. 15 RODO prawo dostępu do danych osobowych Pani/Pana dotyczących;
 - na podstawie art. 16 RODO prawo do sprostowania Pani/Pana danych osobowych **;

- na podstawie art. 18 RODO prawo żądania od administratora ograniczenia przetwarzania danych osobowych z zastrzeżeniem przypadków, o których mowa w art. 18 ust. 2 RODO ***;
- prawo do wniesienia skargi do Prezesa Urzędu Ochrony Danych Osobowych, gdy uzna Pani/Pan, że przetwarzanie danych osobowych Pani/Pana dotyczących narusza przepisy RODO;
- nie przysługuje Pani/Panu:
 - w związku z art. 17 ust. 3 lit. b, d lub e RODO prawo do usunięcia danych osobowych;
 - prawo do przenoszenia danych osobowych, o którym mowa w art. 20 RODO;
 - **na podstawie art. 21 RODO prawo sprzeciwu, wobec przetwarzania danych osobowych, gdyż podstawą prawną przetwarzania Pani/Pana danych osobowych jest art. 6 ust. 1 lit. c RODO.**

.....

(podpis)

Załącznik Nr 2 do SIWZ OŚWIADCZENIE WYKONAWCY O SPEŁNIANIU WARUNKÓW UDZIAŁU W POSTĘPOWANIU



OŚWIADCZENIE WYKONAWCY

Składając ofertę w postępowaniu o udzielenie zamówienia publicznego prowadzonym w trybie przetargu nieograniczonego na **utrzymanie czystości i porządku w częściach wspólnych budynków wchodzących w zasób mieszkaniowy Opolskiego Towarzystwa Budownictwa Społecznego oraz na terenach do nich przyległych - utrzymanie terenów zielonych, utrzymanie zimowe ciągów komunikacyjnych oraz parkingów." ZP-I/2020**, oświadczam/my, że zgodnie z art. 25a ust. ustawy z dnia 29 stycznia 2004 r. - Prawo zamówień publicznych (t.j Dz. U. z 2019 r. poz. 1843.)

spełniamy warunki udziału w postępowaniu określone przez zamawiającego w (wskazać dokument i właściwą jednostkę redakcyjną dokumentu, w której określono warunki udziału w postępowaniu).

..... (miejsowość), dnia r.

.....
(podpis)

INFORMACJA W ZWIĄZKU Z POLEGANIEM NA ZASOBACH INNYCH PODMIOTÓW:

Oświadczam, że w celu wykazania spełniania warunków udziału w postępowaniu, określonych przez zamawiającego w..... (wskazać dokument i właściwą jednostkę redakcyjną dokumentu, w której określono warunki udziału w postępowaniu), polegam na zasobach następującego/yh podmiotu/ów:

.....

....., w następującym zakresie:

..... (wskazać podmiot i określić odpowiedni zakres dla wskazanego podmiotu).

..... (miejsowość), dnia r.

.....
(podpis)

OŚWIADCZENIE DOTYCZĄCE PODANYCH INFORMACJI:

Oświadczam, że wszystkie informacje podane w powyższych oświadczeniach są aktualne i zgodne z prawdą oraz zostały przedstawione z pełną świadomością konsekwencji wprowadzenia zamawiającego w błąd przy przedstawianiu informacji.

..... (miejsowość), dnia r.

.....
(podpis)

Załącznik Nr 3 do SIWZ OŚWIADCZENIE WYKONAWCY O NIEPODLEGANIU WYKLUCZENIU

Pieczęć Wykonawcy

OŚWIADCZENIE WYKONAWCY

Składając ofertę w postępowaniu o udzielenie zamówienia publicznego prowadzonym w trybie przetargu nieograniczonego na **utrzymanie czystości i porządku w częściach wspólnych budynków wchodzących w zasób mieszkaniowy Opolskiego Towarzystwa Budownictwa Społecznego oraz na terenach do nich przyległych - utrzymanie terenów zielonych, utrzymanie zimowe ciągów komunikacyjnych oraz parkingów."** ZP-I/2020, oświadczam/my, że zgodnie z art. 24 ust. 1 i 5 pkt 1- 4 ustawy z dnia 29 stycznia 2004 r. - Prawo zamówień publicznych tj. Dz. U. z 2019 r. poz. 1843, nie znajduję/emy się w gronie:

- *wykonawców, którzy nie wykazali spełniania warunków udziału w postępowaniu lub nie wykazali braku podstaw wykluczenia;*
- *wykonawcy będącego osobą fizyczną, którego prawomocnie skazano za przestępstwo:*
 - a) o którym mowa w art. 165a, art. 181–188, art. 189a, art. 218–221, art. 228–230a, art. 250a, art. 258 lub art. 270–309 ustawy z dnia 6 czerwca 1997 r. – Kodeks karny lub art. 46 lub art. 48 ustawy z dnia 25 czerwca 2010 r. o sporcie,*
 - b) o charakterze terrorystycznym, o którym mowa w art. 115 § 20 ustawy z dnia 6 czerwca 1997 r. – Kodeks karny,*
 - c) skarbowe,*
 - d) o którym mowa w art. 9 lub art. 10 ustawy z dnia 15 czerwca 2012 r. o skutkach powierzania wykonywania pracy cudzoziemcom przebywającym wbrew przepisom na terytorium Rzeczypospolitej Polskiej ;*
- *wykonawcy, jeżeli urzędującego członka jego organu zarządzającego lub nadzorczego, wspólnika spółki w spółce jawnej lub partnerskiej albo komplementariusza w spółce komandytowej lub komandytowo-akcyjnej lub prokurenta prawomocnie skazano za przestępstwo, o którym mowa w pkt 13;*
- *wykonawcy, wobec którego wydano prawomocny wyrok sądu lub ostateczną decyzję administracyjną o zaleganiu z uiszczeniem podatków, opłat lub składek na ubezpieczenia społeczne lub zdrowotne, chyba że wykonawca dokonał płatności należnych podatków, opłat lub składek na ubezpieczenia społeczne lub zdrowotne wraz z odsetkami lub grzywnami lub zawarł wiążące porozumienie w sprawie spłaty tych należności;*
- *wykonawcy, który w wyniku zamierzonego działania lub rażącego niedbalstwa wprowadził zamawiającego w błąd przy przedstawieniu informacji, że nie podlega wykluczeniu, spełnia warunki udziału w postępowaniu lub obiektywnie i niedyskryminacyjne kryteria, zwane dalej „kryteriami selekcji”, lub który zataił te informacje lub nie jest w stanie przedstawić wymaganych dokumentów;*
- *wykonawcy, który w wyniku lekkomyślności lub niedbalstwa przedstawił informacje wprowadzające w błąd zamawiającego, mogące mieć istotny wpływ na decyzje podejmowane przez zamawiającego w postępowaniu o udzielenie zamówienia;*
- *wykonawcy, który bezprawnie wpływał lub próbował wpłynąć na czynności zamawiającego lub pozyskać informacje poufne, mogące dać mu przewagę w postępowaniu o udzielenie zamówienia;*

- *wykonawcy, który brał udział w przygotowaniu postępowania o udzielenie zamówienia lub którego pracownik, a także osoba wykonująca pracę na podstawie umowy zlecenia, o dzieło, agencyjnej lub innej umowy o świadczenie usług, brał udział w przygotowaniu takiego postępowania, chyba że spowodowane tym zakłócenie konkurencji może być wyeliminowane w inny sposób niż przez wykluczenie wykonawcy z udziału w postępowaniu;*
- *wykonawcy, który z innymi wykonawcami zawarł porozumienie mające na celu zakłócenie konkurencji między wykonawcami w postępowaniu o udzielenie zamówienia, co zamawiający jest w stanie wykazać za pomocą stosownych środków dowodowych;*
- *wykonawcy, będącego podmiotem zbiorowym, wobec którego sąd orzekł zakaz ubiegania się o zamówienia publiczne na podstawie ustawy z dnia 28 października 2002 r. o odpowiedzialności podmiotów zbiorowych za czyny zabronione pod groźbą kary ;*
- *wykonawcy, wobec którego orzeczono tytułem środka zapobiegawczego zakaz ubiegania się o zamówienia publiczne;*
- *wykonawcę w stosunku do którego otwarto likwidację, w zatwierdzonym przez sąd układzie w postępowaniu restrukturyzacyjnym jest przewidziane zaspokojenie wierzycieli przez likwidację jego majątku lub sąd zarządził likwidację jego majątku w trybie art. 332 ust. 1 ustawy z dnia 15 maja 2015 r. – Prawo restrukturyzacyjne lub którego upadłość ogłoszono, z wyjątkiem wykonawcy, który po ogłoszeniu upadłości zawarł układ zatwierdzony prawomocnym postanowieniem sądu, jeżeli układ nie przewiduje zaspokojenia wierzycieli przez likwidację majątku upadłego, chyba że sąd zarządził likwidację jego majątku w trybie art. 366 ust. 1 ustawy z dnia 28 lutego 2003 r. – Prawo upadłościowe;*
- *wykonawcę który w sposób zawiniony poważnie naruszył obowiązki zawodowe, co podważa jego uczciwość, w szczególności gdy wykonawca w wyniku zamierzonego działania lub rażącego niedbalstwa nie wykonał lub nienależycie wykonał zamówienie, co zamawiający jest w stanie wykazać za pomocą stosownych środków dowodowych;*
- *jeżeli wykonawca lub osoby, o których mowa w ust. 1 pkt 14, uprawnione do reprezentowania wykonawcy pozostają w relacjach określonych w art. 17 ust. 1 pkt 2 – 4 z:*
 - a) *zamawiającym,*
 - b) *osobami uprawnionymi do reprezentowania zamawiającego,*
 - c) *członkami komisji przetargowej,*
 - d) *osobami, które złożyły oświadczenie, o którym mowa w art. 17 ust. 2a**– chyba że jest możliwe zapewnienie bezstronności po stronie zamawiającego w inny sposób niż przez wykluczenie wykonawcy z udziału w postępowaniu;*
- *który, z przyczyn leżących po jego stronie, nie wykonał albo nienależycie wykonał w istotnym stopniu wcześniejszą umowę w sprawie zamówienia publicznego lub umowę koncesji, zawartą z zamawiającym, o którym mowa w art. 3 ust. 1 pkt 1 – 4, co doprowadziło do rozwiązania umowy lub zasądzenia odszkodowania;*

....., dn.

.....
Podpis osób uprawnionych do składania
oświadczeń wiedzy w imieniu Wykonawcy
oraz pieczętka / pieczętka

² Podpisuje każdy Wykonawca składający ofertę. W przypadku Wykonawców wspólnie ubiegających się o zamówienie powyższy dokument podpisuje każdy z Wykonawców wspólnie ubiegających się o udzielenie zamówienia lub Pełnomocnik umocowany do składania oświadczeń wiedzy w imieniu każdego z Wykonawców osobno.

Oświadczam, że zachodzą w stosunku do mnie podstawy wykluczenia z postępowania na podstawie art. ustawy Pzp (podać mającą zastosowanie podstawę wykluczenia spośród wymienionych w art. 24 ust. 1 pkt 13-14, 16-20 lub art. 24 ust. 5 ustawy Pzp). Jednocześnie oświadczam, że w związku z

wv. okolicznością, na podstawie art. 24 ust. 8 ustawy Pzp podjąłem następujące środki naprawcze:

.....
.....
.....

....., dnia r.

.....
(podpis)

OŚWIADCZENIE DOTYCZĄCE PODMIOTU, NA KTÓREGO ZASOBY POWOŁUJE SIĘ WYKONAWCA:

Oświadczam, że w stosunku do następującego/ych podmiotu/tów, na którego/ych zasoby powołuję się w niniejszym postępowaniu, tj.:
(podać pełną nazwę/firmę, adres, a także w zależności od podmiotu: NIP/PESEL, KRS/CEiDG) nie zachodzą podstawy wykluczenia z postępowania o udzielenie zamówienia.

....., dnia r.

.....
(podpis)

OŚWIADCZENIE DOTYCZĄCE PODWYKONAWCY NIEBĘDĄCEGO PODMIOTEM, NA KTÓREGO ZASOBY POWOŁUJE SIĘ WYKONAWCA:

Oświadczam, że w stosunku do następującego/ych podmiotu/tów, będącego/ych podwykonawcą/ami: (podać pełną nazwę/firmę, adres, a także w zależności od podmiotu: NIP/PESEL, KRS/CEiDG), nie zachodzą podstawy wykluczenia z postępowania o udzielenie zamówienia.

....., dnia r.

.....
(podpis)

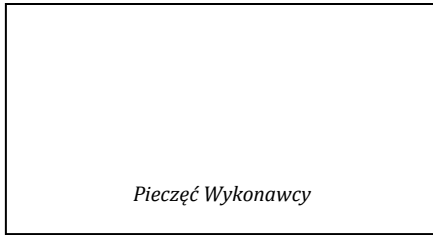
OŚWIADCZENIE DOTYCZĄCE PODANYCH INFORMACJI:

Oświadczam, że wszystkie informacje podane w powyższych oświadczeniach są aktualne i zgodne z prawdą oraz zostały przedstawione z pełną świadomością konsekwencji wprowadzenia zamawiającego w błąd przy przedstawianiu informacji.

..... (miejsowość), dnia r.

.....
(podpis)

Załącznik Nr 4 do SIWZ OŚWIADCZENIE WYKONAWCY O NIEPODLEGANIU WYKLUCZENIU NA PODSTAWIE ART. 24 UST. 1 PKT 23 USTAWY PZP - informacja o przynależności do grupy kapitałowej



Oświadczenie wykonawcy

Biorąc udział w postępowaniu o udzielenie zamówienia publicznego prowadzonym w trybie przetargu nieograniczonego na **utrzymanie czystości i porządku w częściach wspólnych budynków wchodzących w zasób mieszkaniowy Opolskiego Towarzystwa Budownictwa Społecznego oraz na terenach do nich przyległych - utrzymanie terenów zielonych, utrzymanie zimowe ciągów komunikacyjnych oraz parkingów." ZP-I/2020**, oświadczam/my, że zgodnie z art. 24 ust. 1 pkt. 23 ustawy z dnia 29 stycznia 2004 r. - Prawo zamówień publicznych tj. Dz. U. z 2019 r. poz. 1843:

- a) nie przynależę/my do grupy kapitałowej w rozumieniu ustawy z dnia z dnia 16 lutego 2007 r. o ochronie konkurencji i konsumentów *
- b) przynależę/my do grupy kapitałowej w rozumieniu ustawy z dnia 16 lutego 2007 r. o ochronie konkurencji i konsumentów *

Lista Podmiotów należących do tej samej grupy kapitałowej:

- 1.....
- 2.....
- 3.....

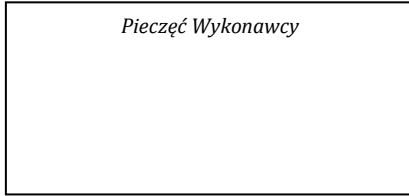
* nie potrzebne skreślić

....., dn. _ . _ . _

.....
Podpis osób uprawnionych do składania
oświadczeń woli w imieniu Wykonawcy
oraz pieczętka / pieczętka

Załącznik Nr 5 do SIWZ

WYKAZ WYKONANYCH USŁUG



Wykaz wykonanych w okresie ostatnich 3 lat zamówień odpowiadających swoim rodzajem usług stanowiącym przedmiot zamówienia

Wykaz potwierdzający wykonanie w ciągu ostatnich trzech lat (jeżeli okres prowadzenia działalności jest krótszy – w tym okresie), świadczyli usługi utrzymania czystości terenów wewnętrznych o powierzchni minimum: 80 000 m² i zewnętrznych o powierzchni minimum: 80 000 m².

| Lp. | Przedmiot zamówienia Nazwa i adres zleceniodawcy | Data realizacji | Powierzchnia użytkowa | Wartość brutto w tys. zł |
|-----|---|-----------------|-----------------------|-----------------------------|
| | | | | |
| | | | | |
| | | | | |
| | | | | |

Zamawiający uzna wykonanie powyższych prac, jeżeli do wykazu załączone zostaną dokumenty potwierdzające należyte wykonanie.

.....
(podpis i pieczęć imienna osoby upoważnionej
do reprezentowania Wykonawcy)

Załącznik Nr 6 do SIWZ

WZÓR OFERTY

Pieczęć Wykonawcy

**Opolskie Towarzystwo
Budownictwa Społecznego Sp. z o.o.
45-867 Opole,
ul. Hallera 9A**

OFERTA

Odpowiadając na ogłoszenie o przetargu nieograniczonym **utrzymanie czystości i porządku w częściach wspólnych budynków wchodzących w zasób mieszkaniowy Opolskiego Towarzystwa Budownictwa Społecznego oraz na terenach do nich przyległych - utrzymanie terenów zielonych, utrzymanie zimowe ciągów komunikacyjnych oraz parkingów." ZP-I/2020**, oferujemy wykonanie przedmiotu zamówienia zgodnie z wymogami zawartymi w Specyfikacji Istotnych Warunków Zamówienia za cenę:

**CENA OFERTOWA RYCZAŁTOWA ŁĄCZNA NA WYBRANE ZADANIA
- . - - - . - - - , - - - PLN (za jeden miesiąc)**

słownie złotych:

Cena netto zł,

słownie złotych.....

Podatek VAT zł.

W tym (PLN za jeden miesiąc):

za zadanie nr Inetto/brutto /VAT

za zadanie nr II netto/brutto /VAT

za zadanie nr III netto/brutto /VAT

za zadanie nr IV netto/brutto /VAT

za zadanie nr V netto/brutto /VAT

za zadanie nr VI netto/brutto /VAT

za zadanie nr VII netto/brutto /VAT

za zadanie nr VIII netto/brutto /VAT

zgodnie z poniższym wyliczeniem:

1) cena za wykonanie usługi, objętych stawką VAT 8%:

a) cena netto (wyrażona w złotych)

kwota:

/słownie:/

b) cena brutto (wyrażona w złotych)

kwota:

/słownie:/

2) cena za wykonanie usługi, objętych stawką VAT 23%:

a) cena netto (wyrażona w złotych)

kwota:

/słownie:/

b) cena brutto (wyrażona w złotych)

kwota:

/słownie:/

1. Oświadczamy, że:

1) zobowiązujemy się wykonać zamówienie w terminach określonych w SIWZ;

2) akceptujemy warunki płatności;

3) zapoznaliśmy się z warunkami podanymi przez Zamawiającego w SIWZ i nie wnosimy do nich żadnych zastrzeżeń;

4) uzyskaliśmy wszelkie niezbędne informacje do przygotowania oferty i wykonania zamówienia;

5) uważamy się za związanych niniejszą ofertą przez 30 dni od dnia upływu terminu składania ofert;

6) spełniamy warunki określone w Rozdziale 4 pkt.ppkt.2 SIWZ

7) podwykonawcom zamierzamy powierzyć wykonanie następujących części zamówienia:

a)

b)

c)

2. W przypadku udzielenia nam zamówienia zobowiązujemy się do zawarcia umowy na warunkach określonych we wzorze umowy załączonym do Specyfikacji Istotnych Warunków Zamówienia, w miejscu i terminie wskazanym przez Zamawiającego.

3. Informuję, że wybór mojej oferty **nie będzie** prowadził do powstania u zamawiającego obowiązku podatkowego zgodnie z przepisami o podatku od towarów i usług (art. 17 ust. 1 pkt 7 ustawy o podatku od towarów i usług i stosowany jest do transakcji sprzedaży towarów, które są wymienione w załączniku nr 11 do tej ustawy).

W sytuacji, gdy wybór oferty będzie prowadził do powstania u zamawiającego obowiązku podatkowego zgodnie z przepisami o podatku od towarów i usług, należy wskazać:

4.1. Nazwę (rodzaj) towaru lub usługi, których dostawa lub świadczenie będzie prowadzić do powstania takiego obowiązku podatkowego:

..... *

4.2. Wartość tego towaru lub usług bez kwoty podatku:

.....

****należy wypełnić tylko w przypadku gdy wybór oferty będzie prowadził do powstania u zamawiającego obowiązku podatkowego zgodnie z przepisami o podatku od towarów i usług.**

4. Oferta została złożona na stronach

5. Do oferty dołączono następujące dokumenty:

- 1) oświadczenie o spełnianiu warunków udziału w postępowaniu określonych w art. 25a ust. 1 ustawy Pzp;
- 2) oświadczenie o niepodleganiu wykluczeniu oraz spełnieniu warunków udziału w postępowaniu
- 3) wykaz wykonanych usług wraz z referencjami;
- 4) opłaconą polisę ubezpieczeniową od odpowiedzialności cywilnej;
- 5) odpis z właściwego rejestru albo zaświadczenia o wpisie do ewidencji działalności gospodarczej;
- 6) zaświadczenia właściwego urzędu skarbowego potwierdzającego, że wykonawca nie zalega z opłacaniem podatków, wystawionego nie wcześniej niż 3 miesiące przed upływem terminu składania ofert albo wniosków o dopuszczenie do udziału w postępowaniu;
- 7) pełnomocnictwo, jeżeli Wykonawca ustanowił pełnomocnika do reprezentowania w tym postępowaniu;

Nazwa i adres **WYKONAWCY** :

.....

NIP

REGON

Adres, na który Zamawiający powinien przysyłać ewentualną korespondencję:

.....

Osoba wyznaczona do kontaktów z Zamawiającym:

..... numer telefonu: (**)

e-mail

....., dn. _ . _ . _ r.

.....
Podpis osób uprawnionych do składania
oświadczeń woli w imieniu Wykonawcy
oraz pieczętka / pieczętka

Załącznik nr 7 do SIWZ WZÓR UMOWY

UMOWA Nr.....

o usługi

W dniu/...../2019 r. w Opolu pomiędzy:

Opolskim Towarzystwem Budownictwa Społecznego Spółką z o.o. z siedzibą w (45-867) Opolu, ul. Hallera 9A, wpisanym do Krajowego Rejestru Sądowego w Sądzie Rejonowym w Opolu pod nr 0000031825; NIP 754-24-90-151; wysokość kapitału zakładowego 39 832 000,00 zł, reprezentowanym przez:

- Tomasz Maciaś – Prezesa Zarządu

zwanym w dalszej części umowy „Zamawiającym”

a.....

(w przypadku osoby fizycznej – przedsiębiorcy wpisać: imię i nazwisko, nazwę pod jaką prowadzona jest działalność gospodarcza, nr dowodu osobistego, miejsce zamieszkania, wpis do ewidencji działalności gospodarczej, PESEL, NIP. W razie gdy przedsiębiorca jest spółką prawa handlowego wpisać: firmę, siedzibę i adres spółki, nr w rejestrze przedsiębiorców Krajowego Rejestru Sądowego, oznaczenie sądu rejestrowego, REGON, NIP, wysokość kapitału zakładowego)

reprezentowanym przez:

1.
2.

zwanym w dalszej części umowy „Wykonawcą”,

zwanymi łącznie Stronami,

w rezultacie dokonania przez Zamawiającego wyboru oferty Wykonawcy w przeprowadzonym postępowaniu o zamówienie publiczne w trybie przetargu nieograniczonego Nr **ZP-I/2020**, zgodnie z ustawą z dnia 29 stycznia 2004 r. prawo zamówień publicznych (tekst jednolity Dz. U. z 2019 r. poz. 1843) zwaną dalej „PZP”,

zawarta została umowa o następującej treści:

§ 1 Przedmiot Umowy

1. Zamawiający zleca, a Wykonawca przyjmuje do wykonania bieżące utrzymanie czystości i porządku w częściach wspólnych budynków przy ul. wchodzących w zasób mieszkaniowy Opolskiego Towarzystwa Budownictwa Społecznego oraz na terenach do nich przyległych - utrzymanie terenów zielonych, utrzymanie zimowe ciągów komunikacyjnych oraz parkingów zwane dalej „Usługami”, Szczegółowy zakres przedmiotu Umowy określony jest w ust.2 oraz SIWZ.
2. Do zakresu usług, określonych w § 1 ust. 1., wchodzi niżej wymienione obowiązki Wykonawcy:
 - 1) Utrzymanie czystości w częściach wspólnych budynków mieszkalnych, stanowiących tereny wewnętrzne, tj.: korytarzy, klatek schodowych, pomieszczeń piwnicznych, wózkowni, w następującej minimalnej częstotliwości:
 - a) codzienne w dni robocze:
 - zamiatanie klatek schodowych i korytarzy, ścieranie na mokro poręczy,

usuwanie kurzu z parapetów, mycie parterów klatek schodowych, mycie szyb w drzwiach wejściowych do klatek schodowych.

b) 1 raz w tygodniu:

- mycie wiatrołapu, balustrad, parapetów, wszelkiego rodzaju skrzynek znajdujących się na klatkach schodowych oraz tablic ogłoszeniowych,
- mycie kloszy oświetleniowych nad wejściem do wiatrołapu,
- sprzątanie korytarzy w piwnicach,

c) 2 razy w tygodniu:

- mycie klatek schodowych i korytarzy,

d) 1 raz w miesiącu:

- sprzątanie (z myciem podłóg) pomieszczeń wspólnego użytku, tj. suszarni, wózkowni, pomieszczeń technicznych,
- mycie lamperii na parterach i piętrach,

e) cztery razy w roku

- mycie okien, drzwi i lamperii na klatkach schodowych, suszarniach oraz innych pomieszczeniach wspólnego użytku w miesiącach III, VI, IX, XII.
- mycie grzejników c.o. na klatkach schodowych i pomieszczeniach wspólnego użytku,
- mycie kloszy oświetleniowych,.

2) Częstotliwość, o której mowa w pkt 1) należy zwiększyć w sytuacjach tego wymagających.

3) Utrzymanie czystości na terenach zewnętrznych budynków mieszkalnych, tj.: chodników, dojazdów, parkingów, ulic wewnątrzsiedlowych, zieleni podwórzowej, zieleni pomiędzy budynkiem a chodnikiem, placów zabaw, w następującej minimalnej częstotliwości:

a) codziennie w dni robocze:

- zbieranie drobnych zanieczyszczeń (papier, szkło, niedopałki itp.) z trawników, placu zabaw, parkingów do pojemników na odpady komunalne znajdujących się w altanach śmietnikowych lub do koszy znajdujących się przy wejściach do klatek schodowych.
- zamiatanie chodników i ulicy,
- opróżnianie koszy znajdujących się przy budynkach do pojemników na odpady komunalne znajdujących się w altanach śmietnikowych,
- sprzątanie altan śmietnikowych,

b) raz na dwa tygodnie w sezonie letnim:

- koszenie trawników, grabienie, ładowanie trawy w worki i niezwłoczne wywiezienie ich na wysypisko miejskie,

c) na bieżąco:

- odchwaszczanie i okopywanie drzew oraz krzewów,
- w okresie jesiennym – na bieżąco - grabienie liści, ładowanie w worki i niezwłoczne wywiezienie ich na wysypisko miejskie,
- odchwaszczanie chodników, krawężników, przejść, opasek.

d) codziennie **od godz. 6³⁰ również w soboty, niedziele i święta** oraz w ciągu dnia w miarę potrzeb:

w okresie opadów śniegu oraz gołedzi usuwanie błota, lodu, śniegu z chodników, przejść, parkingów, jezdni wewnątrzsiedlowych, dojść do altan śmietnikowych, i posypywanie tych miejsc materiałem szorstkim (np. piaskiem - bez użycia soli), a także wywiezienie śniegu w miejsca do tego celu przeznaczone. (Odśnieżanie musi nastąpić w czasie od 1 do max 3 h od ustania opadu śniegu).

- 4) Wykonywanie czynności związanych z dezynfekcją, deratyzacją i dezynsekcją pomieszczeń, urządzeń oraz terenów przeznaczonych do wspólnego użytkowania mieszkańców w zakresie ustalonym przez organa Państwowej Inspekcji Sanitarnej oraz inne organa i stosowanie się do ich zaleceń i wytycznych.
- 5) Bezzwłoczne powiadamianie Zamawiającego o dostrzeżonych uszkodzeniach lub wadliwym działaniu urządzeń, tj. uszkodzenia domofonu, zauważonych nieszczelnościach instalacji wod.-kan., braku oświetlenia, uszkodzonym sprzęcie zabawowym oraz dewastacji mienia Zamawiającego.
- 6) Usuwanie ogłoszeń, plakatów, afiszy, reklam, ulotek itp. umieszczonych bez zgody Zamawiającego - na bieżąco do pojemników na odpady komunalne znajdujących się w altanach śmietnikowych lub do koszy znajdujących się przy wejściach do klatek schodowych.
- 7) Skuteczne doręczanie najemcom korespondencji Zamawiającego (zawiadamianie o zmianach opłat, wezwania itp.) i wywieszanie informacji.
- 8) Przechowywanie kluczy od pomieszczeń ogólnego użytku.
- 9) Bezzwłoczne zgłaszanie Zamawiającemu o stwierdzonych faktach niewykonania obowiązku przez jednostkę zajmującą się wywozem odpadów komunalnych.
- 10) Przyjmowanie zgłaszanych przez najemców uwag, usterek, w miarę możliwości ich załatwianie lub zgłaszanie Zamawiającemu.
- 11) Zgłaszanie bezzwłocznie Zamawiającemu wypadków stwierdzonych zakłóceń spokoju i porządku lub dewastacji.

W przypadku zagrożenia dla życia i zdrowia ludzi lub zniszczenia mienia znacznych rozmiarów – natychmiastowe powiadomienie Policji, Straży Pożarnej, Pogotowia Ratunkowego lub odpowiedniego Pogotowia Technicznego.

- 12) Flagowanie budynków podczas świąt państwowych – wg potrzeb.
- 13) Przez zwroty „na bieżąco”, „w miarę potrzeb”, „wg potrzeb” należy rozumieć

wykonywanie czynności w sposób zapewniający należyte utrzymanie czystości i porządku oraz należyte wykonywanie prac pomocniczych.

§ 2 Okres obowiązywania Umowy

Umowa na sprzątnięcie budynku oraz terenu przyległego przy zostaje zawarta na okres od dnia do dnia

§ 3 Świadczenie Usług

1. Wykonawca obowiązany jest do należytego i terminowego świadczenia Usług stanowiących przedmiot Umowy.
2. Wykonawca odpowiada za przestrzeganie przepisów BHP i przepisów przeciwpożarowych podczas świadczenia Usług.
3. O wszelkich zauważonych uszkodzeniach, zagrożeniach i brakach w mieniu Zamawiającego Wykonawca zobowiązany jest niezwłocznie poinformować Zamawiającego.
4. Oceny prawidłowości wykonania przedmiotu Umowy dokonuje Zamawiający.
5. Stwierdzone przez Zamawiającego nieprawidłowości w wykonaniu przedmiotu Umowy zgłaszane będą Wykonawcy na bieżąco w formie pisemnej/drogą elektroniczną, a w nagłych wypadkach ustnie lub telefonicznie - *pracownikowi Wykonawcy pełniącemu funkcję stałego Koordynatora/osobie wskazanej w § 13 ust. 4.*
6. Wykonawca zobowiązany jest do usunięcia zgłoszonych mu nieprawidłowości w wykonaniu przedmiotu Umowy lub zmiany sposobu świadczenia Usług w terminie wyznaczonym przez Zamawiającego, uwzględniającym w szczególności rodzaj stwierdzonych nieprawidłowości, czas, w którym mogą zostać usunięte oraz uzasadnione potrzeby Zamawiającego.
7. W przypadku nierozpoczęcia lub przerwania świadczenia Usług Zamawiający wyznaczy Wykonawcy odpowiedni termin dodatkowy na rozpoczęcie lub wznowienie wykonywania Usług.
8. Wykonawca i Zamawiający zobowiązani są do ścisłego współdziałania w zakresie niezbędnym dla prawidłowej realizacji Umowy.

§ 4 Środki czystości i środków higienicznych oraz narzędzia i urządzenia techniczne

1. Wykonawca zobowiązany jest wykonywać przedmiot Umowy przy użyciu własnych: środków czystości i środków higienicznych oraz narzędzi i urządzeń technicznych.
2. Stosowane przez Wykonawcę środki czystości i środki higieniczne muszą być odpowiedniej jakości, skuteczne w stosowaniu, powszechnie dostępne i używane na rynku oraz posiadać atest PZH.
3. Środki czystości i środki higieniczne będą dostarczane i uzupełniane według bieżących potrzeb w celu zapewnienia należytego wykonania Umowy.
4. Wykonawca zobowiązany jest w terminie do 7 dni od zawarcia niniejszej umowy do przedstawienia Zamawiającemu do akceptacji listy środków czystości i higieny oraz innych materiałów, które będą używane przez Wykonawcę do realizacji niniejszej umowy.

5. Wykonawca oświadcza, że jest wytwarzającym i posiadaczem powstałych odpadów oraz zobowiązuje się do przestrzegania powszechnie obowiązujących w tym zakresie przepisów prawa, w szczególności w zakresie ewidencjonowania, o ile obowiązek taki wynika z tych przepisów. Wykonawca w ramach wynagrodzenia ustalonego Umową zobowiązuje się do usuwania wszelkich odpadów powstałych w toku realizacji Usług, w tym w szczególności opakowań, wkładów, pozostałości po środkach czystości, środków czystości, których termin przydatności upłynął, z uwzględnieniem przepisów ustawy o odpadach, przyjmując na siebie pełną odpowiedzialność za gospodarowanie ewentualnymi odpadami powstałymi w związku lub przy okazji wykonywania Umowy. W przypadku niewywiązania się z tego obowiązku Zamawiający jest uprawniony do wykonania tych czynności na koszt i ryzyko Wykonawcy bez odrębnego upoważnienia sądowego.

§ 5 Odpowiedzialność Wykonawcy

1. Wykonawca ponosi pełną odpowiedzialność za wszelkie ewentualne szkody na osobie lub mieniu powstałe w wyniku niewykonywania bądź nienależytego wykonywania zobowiązań wynikających z Umowy. Wykonawca ponosi też odpowiedzialność za inne działania lub zaniechania Pracowników świadczących Usługi i osób trzecich, którymi będzie posługiwał się w celu wykonania Umowy.
2. Wykonawca ponosi pełną odpowiedzialność za szkody i następstwa nieszczęśliwych wypadków dotyczące Pracowników świadczących Usługi i osób trzecich, wynikające bezpośrednio z wykonywanych Usług, spowodowane z winy Wykonawcy.
3. W przypadku kradzieży, pożaru lub innych zdarzeń losowych, których uczestnikami byli Pracownicy świadczący Usługi, Wykonawca zobowiązany jest do niezwłocznego powiadomienia Zamawiającego o powstałym zdarzeniu oraz uczestnictwa w komisji badającej okoliczności zdarzenia.
4. Wykonawca zobowiązany będzie na żądanie Zamawiającego do współdziałania z Zamawiającym / reprezentowania Zamawiającego przed właściwymi organami administracyjnymi w sprawach pozostających w związku ze skutkami świadczonych przez Wykonawcę Usług.

§ 6 Ubezpieczenie odpowiedzialności cywilnej

Wykonawca zobowiązuje się posiadać przez cały okres obowiązywania Umowy ubezpieczenie odpowiedzialności cywilnej w zakresie prowadzonej działalności, z sumą ubezpieczenia nie mniejszą niż 260.000,00 zł (słownie: dwieście sześćdziesiąt tysięcy złotych) dla jednego zdarzenia (szkody). Jeżeli suma ubezpieczenia wyrażona jest w innej walucie niż złoty, zostanie przeliczona według średniego kursu NBP na dzień zawarcia Umowy.

§ 7 Obowiązki Zamawiającego

Zamawiający zobowiązuje się:

- 1) w okresie wykonywania Umowy umożliwić Pracownikom świadczącym Usługi wstęp na teren budynku, o którym w § 1 ust. 1;
- 2) zapewnić Pracownikom świadczącym Usługi odpowiednie warunki wykonywania pracy, w tym w zakresie wymagań BHP oraz przepisów przeciwpożarowych;
- 3) udostępnić Wykonawcy w okresie obowiązywania Umowy *odpowiednie miejsce*, w którym w sposób bezpieczny będą mogły być przechowywane środki czystości i środki higieniczne, narzędzia i urządzenia niezbędne do wykonywania przedmiotu Umowy.

§ 8 Odbiór Usług

1. Zamawiający dokonuje odbioru Usług wykonanych w danym cyklu rozliczeniowym, poprzez odbiór protokołów wykonania robót oraz wizję lokalną dokonaną przez osobę reprezentującą Zamawiającego.
2. Cyklem rozliczeniowym jest miesiąc kalendarzowy.
3. Wykonawca zobowiązany jest do prawidłowego wypełnienia i przedłożenia Zamawiającemu *miesięcznego protokołu odbioru Usług* w terminie 7 dni roboczych od dnia zakończenia danego cyklu rozliczeniowego.

§ 9 Wynagrodzenie Wykonawcy

1. Strony ustalają następujące wynagrodzenie Wykonawcy za wykonanie przedmiotu Umowy:
 - 1) miesięczne wynagrodzenie za obiekt przy w Opolu, brutto w wysokości **zł** (słownie:), na które składa się kwota miesięcznego wynagrodzenia netto w wysokości zł (słownie: złotych) oraz podatek VAT, tj.: zł (słownie:),
2. Wynagrodzenie określone w ust. 1 obejmuje wszelkie koszty związane z wykonaniem przedmiotu Umowy, w szczególności koszty robocizny, środków czystości i środków higienicznych oraz materiałów i urządzeń niezbędnych do należytego wykonania Umowy.
3. Zapłata należności określonej w ust. 1 pkt 1 dokonywana będzie po upływie cyklu rozliczeniowego (miesiąca kalendarzowego), na podstawie prawidłowo wystawionej przez Wykonawcę faktury VAT/rachunku za Usługi wykonane w okresie danego cyklu rozliczeniowego (miesiąca kalendarzowego) w terminie 14 dni roboczych od dnia przekazania Zamawiającemu prawidłowo wystawionej faktury VAT/rachunku.
4. Wykonawca zobowiązany jest wystawić fakturę VAT/rachunek do 14 dnia miesiąca następującego po miesiącu, w którym świadczone były Usługi podlegające rozliczeniu. Podstawą do wystawienia faktury VAT/rachunku jest podpisany przez Zamawiającego *miesięczny protokół odbioru Usług*, za wyjątkiem sytuacji wskazanej w § 10 ust. 1 pkt 2 Umowy, w której Wykonawcy nie przysługuje wynagrodzenie.

5. W przypadku, o którym mowa w § 10 ust. 1 pkt 6 Umowy, Wykonawcy należy się miesięczne wynagrodzenie brutto w wysokości proporcjonalnej do części przedmiotu Umowy, która została wykonana w sposób należyty.
6. W przypadku, gdy Wykonawca świadczył Usługi przez okres krótszy niż cykl rozliczeniowy, Wykonawcy przysługuje miesięczne wynagrodzenie brutto w wysokości odpowiadającej (proporcjonalnie) części cyklu rozliczeniowego, w którym Wykonawca świadczył Usługi. Okoliczność ta podlega stwierdzeniu w *miesięcznym protokole odbioru Usług*.
7. Zapłata należności będzie dokonywana przelewem na rachunek bankowy wskazany przez Wykonawcę na fakturze VAT/rachunku. Za dzień zapłaty uważa się dzień obciążenia rachunku bankowego Zamawiającego.
8. W przypadku zwłoki w zapłacie należności, Zamawiający zapłaci odsetki ustawowe za każdy dzień zwłoki.
9. Zwłoka w zapłacie należności za wykonane Usługi nie upoważnia Wykonawcy do wstrzymania się od wykonywania przedmiotu Umowy, chyba że zwłoka w zapłacie należności przekracza 14 dni.
10. Wykonawca i Zamawiający oświadczają, że są podatnikami podatku od towaru i usług (VAT) o numerach:
 - 1) NIP Wykonawcy:
 - 2) NIP Zamawiającego: 754-24-90-151
11. Wykonawca może wystawiać ustrukturyzowane faktury elektroniczne w rozumieniu przepisów ustawy z dnia 9 listopada 2018r. o elektronicznym fakturowaniu w zamówieniach publicznych, koncesjach na roboty budowlane lub usługi oraz partnerstwie publiczno-prywatnym (Dz.U. z 2018r. poz. 2191), dalej ustawy o fakturowaniu.
12. W przypadku wystawienia faktury, o której mowa w ust. 11, Wykonawca jest obowiązany do wysłania jej do Zamawiającego za pośrednictwem Platformy Elektronicznego Fakturowania, dalej PEF.
13. Wystawiona przez Wykonawcę ustrukturyzowana faktura elektroniczna winna zawierać elementy, o których mowa w art. 6 ustawy o fakturowaniu oraz winna zawierać numer umowy, której dotyczy.
14. Przy wystawianiu Zamawiającemu ustrukturyzowanej faktury elektronicznej za pośrednictwem PEF należy podać NIP 754-24-90-151
15. Za chwilę doręczenia ustrukturyzowanej faktury elektronicznej uznawać się będzie chwilę wprowadzenia prawidłowo wystawionej faktury, zawierającej wszystkie elementy, o których mowa w ust. 13 powyżej, do konta Zamawiającego na PEF, w sposób umożliwiający Zamawiającemu zapoznanie się z jej treścią.
16. W przypadku wystawienia faktury w formie pisemnej, prawidłowo wystawiona faktura powinna być doręczona do kancelarii Zamawiającego w godzinach od 08:00 do 16:00 w dni robocze.

§ 10 Kary umowne

1. Wykonawca zapłaci Zamawiającemu kary umowne:
 - 1) w przypadku odstąpienia od Umowy w całości przez którąkolwiek ze Stron z przyczyn leżących po stronie Wykonawcy - w wysokości 20 % dwunastokrotności wynagrodzenia brutto wskazanego w § 9 ust. 1 pkt 1 Umowy;
 - 2) odstąpienia od części Umowy przez którąkolwiek ze Stron z przyczyn leżących po stronie Wykonawcy - w wysokości 10 % dwunastokrotności wynagrodzenia brutto wskazanego w § 9 ust. 1 pkt 1 Umowy;
 - 3) za zwłokę w rozpoczęciu świadczenia Usług, z przyczyn leżących po stronie Wykonawcy - w wysokości 10 % miesięcznego wynagrodzenia brutto wskazanego w § 9 ust. 1 pkt 1 Umowy za każdy dzień zwłoki;
 - 4) za przerwę w świadczeniu Usług, z winy/przyczyn leżących po stronie Wykonawcy - w wysokości 5 % miesięcznego wynagrodzenia brutto wskazanego w § 9 ust. 1 pkt 1 Umowy za każdy dzień przerwy;
 - 5) za zwłokę w usunięciu nieprawidłowości w okresie wykonywania przedmiotu Umowy, z przyczyn leżących po stronie Wykonawcy - w wysokości 5 % miesięcznego wynagrodzenia brutto wskazanego w § 9 ust. 1 pkt 1 Umowy za każdy rozpoczęty dzień zwłoki licząc od dnia następnego po dniu wyznaczonym na usunięcie nieprawidłowości;
 - 6) za stwierdzenie rażących zaniedbań w realizacji przedmiotu Umowy, w tym w szczególności w przypadku *trzykrotnego* powtórzenia się nieprawidłowości w świadczeniu Usług - w wysokości 20 % miesięcznego wynagrodzenia brutto wskazanego w § 9 ust. 1 pkt 1 Umowy;
 - 7) oddelegowania do wykonywania prac osób nie zatrudnionych na podstawie umowy o pracę - w wysokości 200 zł za każdy stwierdzony przypadek (kara może być nakładana wielokrotnie wobec ten samej osoby, jeżeli zamawiający podczas kontroli stwierdzi, że nie jest ona zatrudniona na umowę o pracę);
 - 8) odmowy podania danych umożliwiających identyfikację wykonujących czynności - w wysokości 200 zł za każdy stwierdzony przypadek (kara może być nakładana wielokrotnie wobec ten samej osoby w przypadku niewskazania jej danych przez wykonawcę).
2. Łączna wysokość należności, jakie Wykonawca będzie zobowiązany zapłacić Zamawiającemu z tytułu kar umownych przewidzianych Umową, nie może przekroczyć 30 % dwunastokrotności wynagrodzenia brutto wskazanego w § 9 ust. 1 pkt 1 Umowy.
3. Zamawiający może potrącić naliczone kary umowne ze swoich zobowiązań wobec Wykonawcy, na co przez podpisanie Umowy wyraża zgodę Wykonawca.
4. Kara umowna jest wymagalna po upływie 7 dni licząc od dnia, w którym nastąpiło zdarzenie uzasadniające naliczenie kary umownej.
5. Zamawiający zastrzega sobie, możliwość dochodzenia odszkodowania na zasadach ogólnych przewyższających ustalone kary umowne.

§ 11 Zmiana Umowy

1. Strony przewidują możliwość dokonania zmiany zawartej Umowy w przypadkach i na zasadach opisanych w PZP oraz, gdy konieczność wprowadzenia zmian wynika z

okoliczności, których nie można było przewidzieć w chwili zawarcia Umowy, tj. spowodowanych:

- 1) zmianą powszechnie obowiązujących przepisów prawa lub wynikających z prawomocnych orzeczeń lub ostatecznych aktów administracyjnych właściwych organów - w takim zakresie, w jakim będzie to niezbędne w celu dostosowania postanowień Umowy do zaistniałego stanu prawnego lub faktycznego,
- 2) siłą wyższą - rozumianą jako wystąpienie zdarzenia nadzwyczajnego, zewnętrznego, niemożliwego do przewidzenia i zapobieżenia, którego nie dało się uniknąć nawet przy zachowaniu najwyższej staranności, a które uniemożliwia Wykonawcy wykonanie jego zobowiązania w całości lub części. W razie wystąpienia siły wyższej Strony Umowy zobowiązane są dołożyć wszelkich starań w celu ograniczenia do minimum opóźnienia w wykonywaniu swoich zobowiązań umownych, powstałego na skutek działania siły wyższej.

§ 12 Odstąpienie od Umowy

1. Poza przypadkami określonymi przepisami powszechnie obowiązującego prawa, Stronom przysługuje prawo odstąpienia od Umowy w przypadkach określonych w niniejszym paragrafie.
2. Zamawiającemu przysługuje prawo odstąpienia od Umowy:
 - 1) w przypadku nieprzystąpienia przez Wykonawcę do świadczenia Usług lub przerwania ich Wykonywania na okres dłuższy niż 14 dni robocze i bezskutecznym upływie terminu dodatkowego wyznaczonego przez Zamawiającego zgodnie z § 3 ust. 7 Umowy;
 - 2) w przypadku stwierdzenia przez Zamawiającego nieprawidłowości w wykonywaniu Usług i bezskutecznym upływie terminu dodatkowego wyznaczonego przez Zamawiającego zgodnie z § 3 ust. 6 Umowy;
 - 3) w przypadku stwierdzenia przez przedstawiciela Zamawiającego nieprzestrzegania przez osoby zatrudnione przez Wykonawcę przepisów BHP i przepisów przeciwpożarowych i bezskutecznym upływie terminu dodatkowego wyznaczonego przez Zamawiającego;
 - 4) w przypadku *trzykrotnego* naliczenia przez zamawiającego kar umownych zgodnie z § 10 Umowy Zamawiającemu przysługuje prawo odstąpienia od Umowy lub zlecenie czynności wymienionych w § 1 ust. 2 w całości lub części podmiotowi trzeciemu na koszt Wykonawcy.
3. W przypadku, o którym mowa w ust. 2 pkt 1, Zamawiający nie jest uprawniony do odstąpienia od Umowy po przystąpieniu przez Wykonawcę do realizacji Umowy.
4. Wykonawcy przysługuje prawo odstąpienia od Umowy w przypadku zwłoki Zamawiającego w zapłacie wynagrodzeń za co najmniej *dwa* cykle rozliczeniowe.
5. Strony zgodnie ustalają, że odstąpienie od Umowy przez jedną ze Stron, na podstawie któregośkolwiek z postanowień Umowy, wywiera skutek w postaci rozwiązania Umowy na przyszłość, w dniu wskazanym przez Stronę odstępującą od Umowy, jednakże nie wcześniej niż w dniu otrzymania oświadczenia o odstąpieniu od Umowy przez drugą Stronę, nie naruszając stosunku prawnego łączącego Strony na podstawie Umowy w zakresie już wykonanego przedmiotu Umowy (odstąpienie od części Umowy).

6. W przypadku skierowania przez osoby trzecie jakichkolwiek roszczeń wobec Zamawiającego związanych z niewykonaniem lub nienależytym wykonaniem Umowy przez Wykonawcę, Wykonawca zobowiązany jest niezwłocznie przystąpić do sporu lub wstąpić w miejsce Zamawiającego w takim sporze, chyba że roszczenia uznane zostały za bezzasadne prawomocnym orzeczeniem Sądu.

§ 13 Zasady współpracy i kontaktowania się Stron

1. Strony zobowiązują się do wzajemnej współpracy, w szczególności Wykonawca zobowiązuje się do informowania Zamawiającego o przebiegu wykonania przedmiotu Umowy, przy czym o zaistniałych w tym zakresie trudnościach i przeszkodach Wykonawca będzie informował Zamawiającego niezwłocznie na piśmie/drogą elektroniczną, a w nagłym przypadku – także ustnie lub drogą telefoniczną. Strony zobowiązują się współdziałać w zakresie rozwiązywania wszelkich sytuacji spornych w okresie wykonywania Umowy.
2. Osobą reprezentującą Zamawiającego w kontaktach w zakresie realizacji Umowy jest
3. Osobą reprezentującą Wykonawcę w kontaktach w zakresie realizacji Umowy jest
4. *Osobą pełniącą funkcję stałego Koordynatora, o którym mowa w § 3 ust. 5 Umowy, jest*
5. Stronom przysługuje możliwość zmiany osób, o których mowa w ust. 2 – 4.
6. Zmiany osób, o których mowa w ust. 2 - 4, dokonuje się poprzez pisemne powiadomienie drugiej Strony, wraz z podaniem imienia i nazwiska, służbowego numeru telefonu oraz adresu służbowej poczty elektronicznej osoby zmieniającej jedną z osób, o których mowa w ust. 2 – 4.
7. Zmiana osób, o których mowa w ust. 2 - 4, nie wymaga zawarcia aneksu do Umowy.
8. Każda ze Stron jest zobowiązana zawiadomić drugą Stronę o zmianie wszelkich danych, które uniemożliwią należyłą współpracę pomiędzy Stronami. W szczególności dotyczy to zmiany adresu do doręczeń, numerów telefonów, adresów poczty elektronicznej oraz rachunków bankowych. Zmiana danych kontaktowych nie wymaga zawarcia aneksu do Umowy, a jedynie pisemnego powiadomienia drugiej Strony o ich dokonaniu. Zmiana powyższych danych, w braku niezwłocznego powiadomienia o zmianie, nie może wywołać negatywnych skutków dla drugiej Strony, w szczególności korespondencja wysłana na dotychczasowy adres będzie uważana za skutecznie doręczoną.

§ 14 Postanowienia końcowe

1. W sprawach nieuregulowanych Umową mają zastosowanie odpowiednie przepisy powszechnie obowiązującego prawa, w szczególności przepisy Kodeksu cywilnego oraz ustawy z dnia 29 stycznia 2004 r. Prawo zamówień publicznych.
2. Cesja praw i obowiązków z niniejszej umowy wymaga pisemnej zgody OTBS pod rygorem nieważności.
3. Strony ustalają, iż pod pojęciem dni roboczych rozumieją czas od poniedziałku do piątku.

4. Strony będą dążyły do polubownego rozstrzygnięcia wszelkich sporów powstałych w związku z wykonaniem Umowy, jednak w przypadku, gdy nie osiągną porozumienia, zaistniały spór będzie poddany rozstrzygnięciu przez sąd powszechny właściwy miejscowo dla siedziby Zamawiającego.
5. Zmiana lub odstąpienie od Umowy wymaga formy pisemnej pod rygorem nieważności.
6. Umowę sporządzono w dwóch jednobrzmiących egzemplarzach, po jednym dla każdej ze Stron.
7. Integralną część Umowy stanowią następujące Załączniki:
 - I. Oferta przedłożona przez Wykonawcę
 - II. SIWZ

ZAMAWIAJĄCY:

WYKONAWCA:

Załącznik nr 8 do SIWZ Umowa o przetwarzaniu danych osobowych

Umowa powierzenia przetwarzania danych osobowych

zawarta dnia _____ pomiędzy:

(zwana dalej „Umową”)

Opolskim Towarzystwem Budownictwa Społecznego Spółką z o.o. z siedzibą w (45-867) Opolu, ul. Hallera 9A, wpisanym do Krajowego Rejestru Sądowego w Sądzie Rejonowym w Opolu pod nr 0000031825; NIP 754-24-90-151; wysokość kapitału zakładowego 39 832 000,00 zł, reprezentowanym przez:

- Tomasz Maciaś – Prezesa Zarządu

zwany w dalszej części umowy „**Administratorem danych**” lub „**Administratorem**”

oraz

_____ (*dane podmiotu który umowę zawiera)

reprezentowana przez:

zwany w dalszej części umowy „**Podmiotem przetwarzającym**”

§ 1

Powierzenie przetwarzania danych osobowych

1. Administrator danych powierza Podmiotowi przetwarzającemu, dane osobowe do przetwarzania w sposób mający zapewnić zgodność z uregulowaniem zasad przetwarzania Danych Osobowych, aby odpowiadały one w pełni postanowieniom Rozporządzenia Parlamentu Europejskiego i Rady (UE) 2016/679 z dnia 27 kwietnia 2016 r. w sprawie ochrony osób fizycznych w związku z przetwarzaniem danych osobowych i w sprawie swobodnego przepływu takich danych oraz uchylenia dyrektywy 95/46/WE (ogólne rozporządzenie o ochronie danych) („RODO”). – zwanym dalej w umowie Rozporządzeniem.
2. Podmiot przetwarzający zobowiązuje się przetwarzać powierzone mu dane osobowe zgodnie z niniejszą umową, Rozporządzeniem oraz z innymi przepisami prawa powszechnie obowiązującego, które chronią prawa osób, których dane dotyczą.
3. Podmiot przetwarzający oświadcza, iż stosuje środki bezpieczeństwa spełniające wymogi Rozporządzenia.

§2

Zakres i cel przetwarzania danych

1. Podmiot przetwarzający będzie przetwarzał, powierzone na podstawie umowy dane tj: imiona i nazwiska, adres zamieszkania
2. Powierzone przez Administratora danych dane osobowe będą przetwarzane przez Podmiot przetwarzający wyłącznie w celu realizacji umowy z dnia nr

w tj. skutecznego doręczanie najemcom korespondencji Administratora (zawiadamianie o zmianach opłat, wezwania itp.) i wywieszanie informacji na polecenie Administratora na tablicy informacyjnej.

§3

Obowiązki podmiotu przetwarzającego

1. Podmiot przetwarzający zobowiązuje się, przy przetwarzaniu powierzonych danych osobowych, do ich zabezpieczenia poprzez stosowanie odpowiednich środków technicznych i organizacyjnych zapewniających adekwatny stopień bezpieczeństwa odpowiadający ryzyku związanym z przetwarzaniem danych osobowych, o których mowa w art. 32 Rozporządzenia.
2. Podmiot przetwarzający zobowiązuje się dołożyć należytej staranności przy przetwarzaniu powierzonych danych osobowych.
3. Podmiot przetwarzający zobowiązuje się do nadania upoważnień do przetwarzania danych osobowych wszystkim osobom, które będą przetwarzały powierzone dane w celu realizacji niniejszej umowy.
4. Podmiot przetwarzający zobowiązuje się zapewnić zachowanie w tajemnicy, (o której mowa w art. 28 ust 3 pkt b Rozporządzenia) przetwarzanych danych przez osoby, które upoważnia do przetwarzania danych osobowych w celu realizacji niniejszej umowy, zarówno w trakcie zatrudnienia ich w Podmiocie przetwarzającym, jak i po jego ustaniu.
5. Podmiot przetwarzający po zakończeniu świadczenia usług związanych z przetwarzaniem zwraca Administratorowi wszelkie dane osobowe oraz usuwa wszelkie ich istniejące kopie, chyba że prawo Unii lub prawo państwa członkowskiego nakazują przechowywanie danych osobowych.
6. W miarę możliwości Podmiot przetwarzający pomaga Administratorowi w niezbędnym zakresie wywiązywać się z obowiązku odpowiadania na żądania osoby, której dane dotyczą oraz wywiązywania się z obowiązków określonych w art. 32-36 Rozporządzenia.
7. Podmiot przetwarzający po stwierdzeniu naruszenia ochrony danych osobowych bez zbędnej zwłoki zgłasza je administratorowi w ciągu 24 h.

§4

Prawo kontroli

1. Administrator danych zgodnie z art. 28 ust. 3 pkt h) Rozporządzenia ma prawo kontroli, czy środki zastosowane przez Podmiot przetwarzający przy przetwarzaniu i zabezpieczeniu powierzonych danych osobowych spełniają postanowienia umowy.
2. Administrator danych realizować będzie prawo kontroli w godzinach pracy Podmiotu przetwarzającego i z minimum siedmiodniowym jego uprzedzeniem.
3. Podmiot przetwarzający zobowiązuje się do usunięcia uchybień stwierdzonych podczas kontroli w terminie wskazanym przez Administratora danych nie dłuższym niż 7 dni.
4. Podmiot przetwarzający udostępnia Administratorowi wszelkie informacje niezbędne do wykazania spełnienia obowiązków określonych w art. 28 Rozporządzenia.

§5

Dalsze powierzenie danych do przetwarzania

1. Podmiot przetwarzający może powierzyć dane osobowe objęte niniejszą umową do dalszego przetwarzania podwykonawcom jedynie w celu wykonania umowy po uzyskaniu uprzedniej pisemnej zgody Administratora danych.
2. Przekazanie powierzonych danych do państwa trzeciego może nastąpić jedynie na pisemne polecenie Administratora danych chyba, że obowiązek taki nakłada na Podmiot przetwarzający prawo Unii lub prawo państwa członkowskiego, któremu podlega Podmiot przetwarzający. W takim przypadku przed rozpoczęciem przetwarzania Podmiot przetwarzający informuje Administratora danych o tym obowiązku prawnym, o ile prawo to nie zabrania udzielania takiej informacji z uwagi na ważny interes publiczny.
3. Podwykonawca, o którym mowa w §3 ust. 2 Umowy winien spełniać te same gwarancje i obowiązki jakie zostały nałożone na Podmiot przetwarzający w niniejszej Umowie.
4. Podmiot przetwarzający ponosi pełną odpowiedzialność wobec Administratora za nie wywiązanie się ze spoczywających na podwykonawcy obowiązków ochrony danych.

§ 6

Odpowiedzialność Podmiotu przetwarzającego

1. Podmiot przetwarzający jest odpowiedzialny za udostępnienie lub wykorzystanie danych osobowych niezgodnie z treścią umowy, a w szczególności za udostępnienie powierzonych do przetwarzania danych osobowych osobom nieupoważnionym.
2. Podmiot przetwarzający zobowiązuje się do niezwłocznego poinformowania Administratora danych o jakimkolwiek postępowaniu, w szczególności administracyjnym lub sądowym, dotyczącym przetwarzania przez Podmiot przetwarzający danych osobowych określonych w umowie, o jakiegokolwiek decyzji administracyjnej lub orzeczeniu dotyczącym przetwarzania tych danych, skierowanych do Podmiotu przetwarzającego, a także o wszelkich planowanych, o ile są wiadome, lub realizowanych kontrolach i inspekcjach dotyczących przetwarzania w Podmiocie przetwarzającym tych danych osobowych, w szczególności prowadzonych przez inspektorów upoważnionych przez Generalnego Inspektora Ochrony Danych Osobowych. Niniejszy ustęp dotyczy wyłącznie danych osobowych powierzonych przez Administratora danych.

§7

Czas obowiązywania umowy

1. Niniejsza umowa obowiązuje od dnia jej zawarcia przez czas określony od do
2. Każda ze stron może wypowiedzieć niniejszą umowę z zachowaniem 21 dniowego okresu wypowiedzenia.

§8

Rozwiązanie umowy

1. Administrator danych może rozwiązać niniejszą umowę ze skutkiem natychmiastowym gdy Podmiot przetwarzający:
 - a) pomimo zobowiązania go do usunięcia uchybień stwierdzonych podczas kontroli nie usunie ich w wyznaczonym terminie;
 - b) przetwarza dane osobowe w sposób niezgodny z umową;
 - c) powierzył przetwarzanie danych osobowych innemu podmiotowi bez zgody Administratora danych;

§9

Zasady zachowania poufności

1. Podmiot przetwarzający zobowiązuje się do zachowania w tajemnicy wszelkich informacji, danych, materiałów, dokumentów i danych osobowych otrzymanych od Administratora danych i od współpracujących z nim osób oraz danych uzyskanych w jakikolwiek inny sposób, zamierzony czy przypadkowy w formie ustnej, pisemnej lub elektronicznej („dane poufne”).
2. Podmiot przetwarzający oświadcza, że w związku ze zobowiązaniem do zachowania w tajemnicy danych poufnych nie będą one wykorzystywane, ujawniane ani udostępniane bez pisemnej zgody Administratora danych w innym celu niż wykonanie Umowy, chyba że konieczność ujawnienia posiadanych informacji wynika z obowiązujących przepisów prawa lub Umowy.

§10

Postanowienia końcowe

1. Umowa została sporządzona w dwóch jednobrzmiących egzemplarzach dla każdej ze stron.
2. W sprawach nieuregulowanych zastosowanie będą miały przepisy Kodeksu cywilnego oraz Rozporządzenia.
3. Sądem właściwym dla rozpatrzenia sporów wynikających z niniejszej umowy będzie Sąd właściwy Administratora danych

Administrator danych

Podmiot przetwarzający